

# GESTÃO DE RECURSOS SOCIAIS INTERVENÇÃO/ SOLIDARIEDADE SOCIAL

PLATAFORMA DE INTERVENÇÃO SOCIAL  
GUIA DE RECURSOS SOCIAIS  
2022

# FICHA TÉCNICA

## TÍTULO

Projetos de Intervenção Social

## COORDENAÇÃO

Câmara Municipal de Vila Nova de Famalicão

## COLABORAÇÃO

Parceiros da Plataforma FamalicãoSocial

Entidades concelhias

Plataforma de Guia de Recursos Sociais

Recursos de Apoio Social

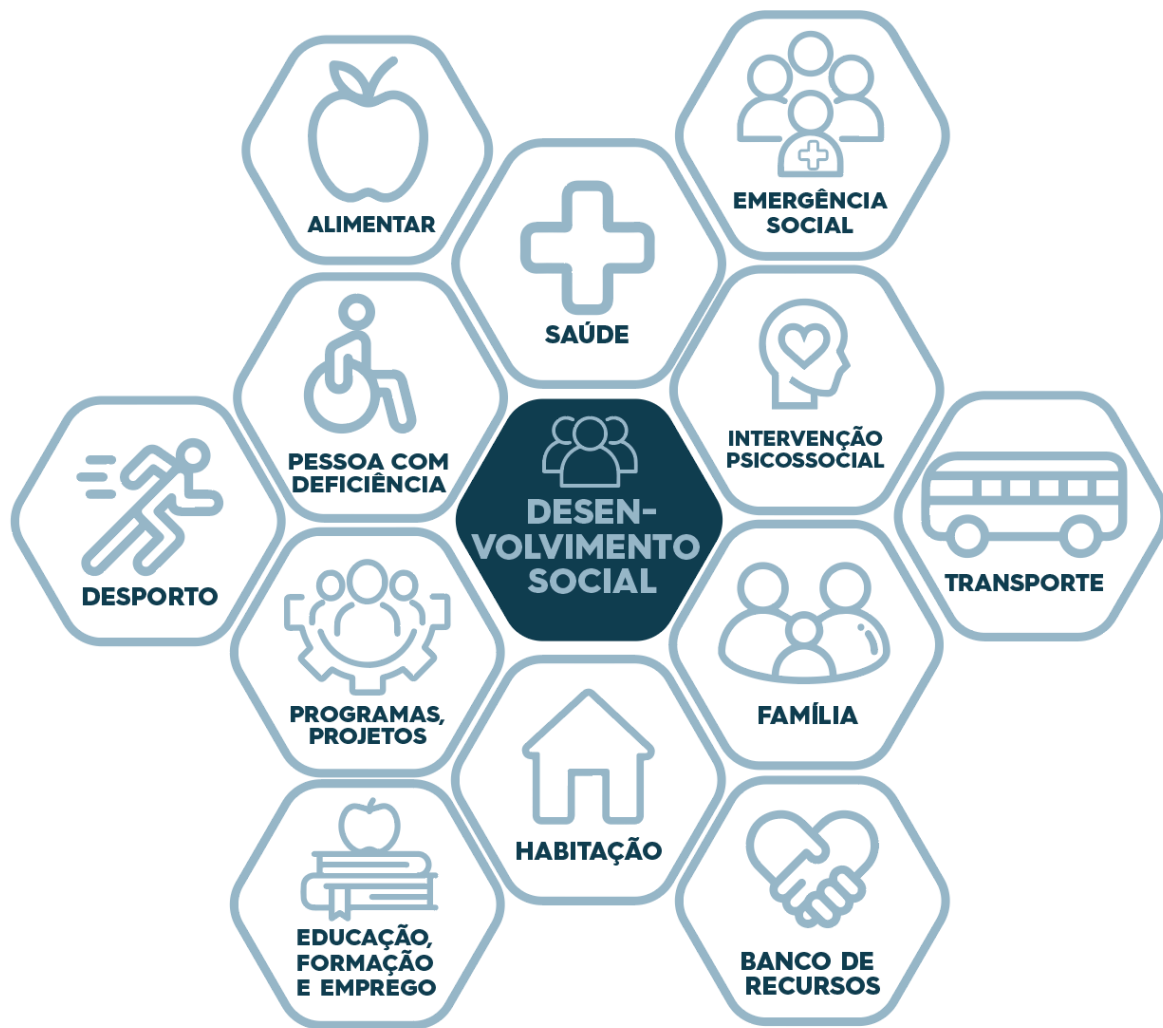
## **ENQUADRAMENTO**

O presente guia tem por objetivo ser distribuído pela comunidade em geral, mas que deve sustentar o apoio para profissionais e voluntários da Solidariedade Social.

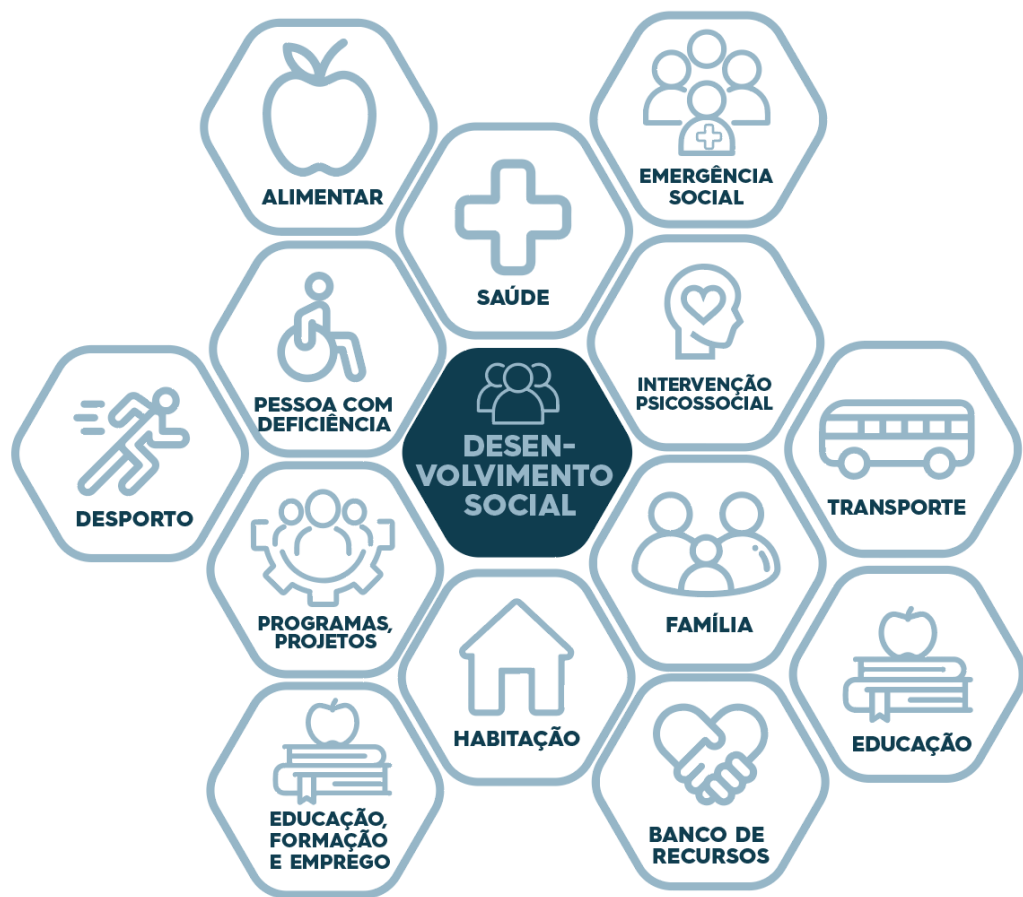
O objetivo é disponibilizar informação útil e sistematizada dos recursos disponíveis a nível concelhio que facilite o acesso dos munícipes às Organizações e Instituições Sociais existentes no concelho, bem como servir de ferramenta para a prestação de serviços de proximidade.

A Câmara Municipal de Vila Nova de Famalicão, as Entidades e Organizações da Sociedade Civil encontram-se alinhadas no compromisso de colaboração com a intervenção e solidariedade social para uma procura efetiva de soluções em resposta adaptada aos cidadãos e munícipes de acordo com as suas necessidades. Em conjunto, partilha-se um concelho sobre o pilar da solidariedade, coesão e progresso social, bem como a sustentabilidade inovação social. Pretende-se aliar a tecnologia e a informação no sentido da inovação social sustentada atual.

Toda a informação disponibilizada necessita da participação ativa das organizações identificadas, sendo essencial a colaboração de todos para completar e garantir a atualização constante deste instrumento.



# SOLIDARIEDADE SOCIAL





# APOIOS



## APOIO ALIMENTAR

Pressupõe um conjunto de respostas no domínio da alimentação, garantidas por diferentes Organizações do concelho.

As Organizações e Instituições promotoras pela distribuição/ atribuição de alimentos não confeccionados e/ou de refeições confeccionadas, a pessoas e famílias em situação de privação, tem por base diminuir ou eliminar as carências alimentares e, paralelamente, introduzir hábitos alimentares saudáveis. Algumas destas respostas visam, simultaneamente, combater o desperdício alimentar.

Os municípios que necessitem destas respostas devem dirigir-se às organizações da sua área de residência desde que assegurado o critério de acesso pelo respetivo SAAS.

- Apoios bens de primeira necessidade
- Lojas Sociais
- Cabazes alimentares
- Todos por Todos
- Cantinas Sociais

- Conferências Vicentinas
- Associações de referência

## REFEIÇÕES CONFECCIONADAS

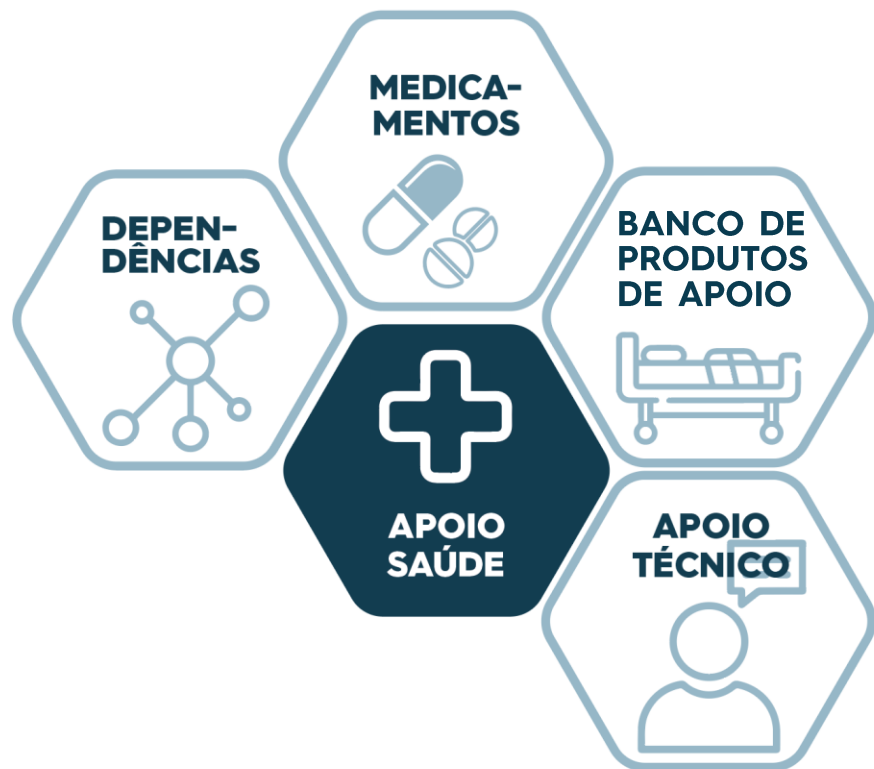
Parceiros:

- ReFood
- Cantinas Sociais
- Associação “Dar as Mãos”

## PROGRAMAS ALIMENTARES

- Banco Alimentar Contra a Fome
- POPAPMC: Programa Operacional de Apoio às Pessoas Mais Carenciadas é um apoio alimentar e outros bens de consumo básico, assim como no desenvolvimento de medidas de acompanhamento que capacitem as pessoas baixos recursos a vários níveis, promovendo assim a sua inclusão.

# APOIOS



## APOIOS EM SAÚDE

A saúde é um recurso para a vida, com manifesto impacto no bem-estar dos cidadãos, da sociedade e dos territórios. As pessoas em situação de vulnerabilidade socioeconómica apresentam tendencialmente maiores dificuldades no acesso a recursos de saúde.

Em parceria com organizações locais e inserção em projetos, a Câmara Municipal tem procurado responder de forma mais eficiente e eficaz, por forma a possibilitar às pessoas em condição de vulnerabilidade socioeconómica o acesso a recursos sociais em saúde, nomeadamente medicamentos e Banco de Produtos de Apoio e de Ajudas Técnicas.

Paralelamente, existe protocolos entre a Câmara Municipal e Entidades concelhias para o apoio na Medicina Oral.

## MEDICAMENTOS

Parceria entre a Câmara Municipal de Vila Nova de Famalicão e o **Projeto *abem*** ou através apoio social, com as farmácias do concelho, visando garantir uma maior acessibilidade ao medicamento por parte de munícipes com menores recursos sociais e económicos, em contexto de doença crónica, súbita, endémica e ainda relacionada com o processo de envelhecimento nomeadamente no que concerne ao aumento crescente da esperança média de vida.

## BANCO DE PRODUTOS DE APOIO

Serviço de cedência de Produtos de Apoio (exemplo: cadeira de rodas, andarilhos, bengalas, cama articulada, entre outras). Este serviço pretende facilitar a mobilidade, a qualidade de vida e o bem-estar dos munícipes em situação de dependência, com baixos recursos económicos

## APOIOS

Tarifas e Subsistência Alimentar  
Saúde  
Outros apoios  
Emergência Social

## ACOMPANHAMENTO

GASAD  
SAAS  
GADI  
Centro de Convívio

## COMISSÕES

CMPPi  
CPCJ

## BANCO DE RECURSOS

Loja Social  
Banco de Móveis  
Banco Eletrodomésticos  
Banco Produtos de Apoio  
Banco Têxteis Lar  
Banco Bebê

## HABITAÇÃO

Programa Casa Feliz – Apoio a Renda  
Programa Casa Feliz – Apoio a Obras  
Habitação Social

## PESSOA COM DEFICIÊNCIA

Balcão Inclusão  
Transportes  
Apoio Social Escolar  
CRE  
Formação

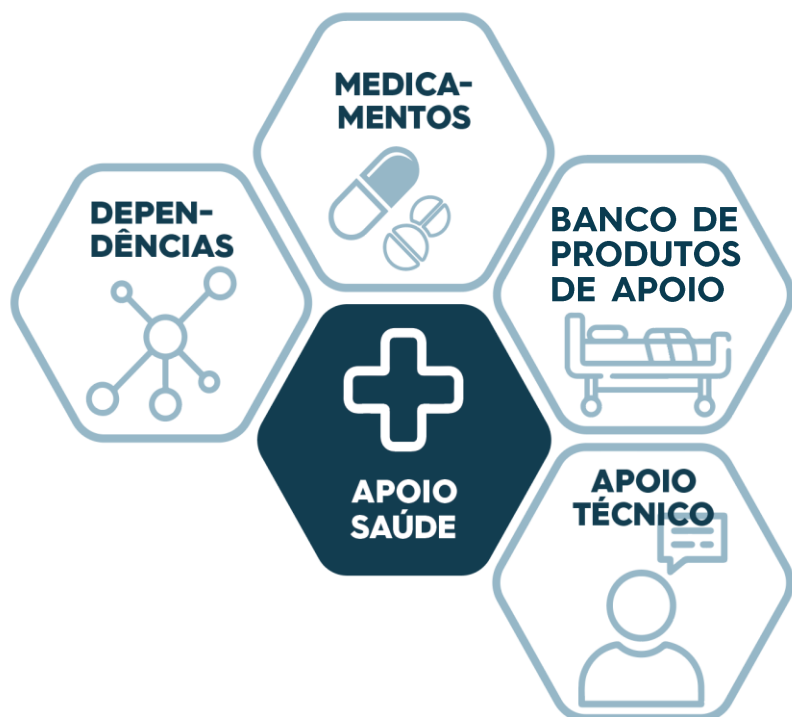
## PROGRAMA/PROJETOS

## REDE SOCIAL/FAMALICÃO COMUNITÁRIO





# APOIOS



## APOIOS EM SAÚDE - PROJETOS

### “DEPENDÊNCIAS”

Projeto “Mais Vale Prevenir”: A Prevenção no âmbito da saúde “Foca-se na alteração dos comportamentos e das práticas pessoais e sociais, no sentido da promoção da saúde individual e coletiva” e “tem como objetivo fornecer aos indivíduos e/ou a grupos específicos conhecimentos e competências necessárias para lidarem com o risco associado a Comportamentos Aditivos e Dependências.

O Projeto Fénix dirigido a pessoas com Comportamentos Aditivos e Dependências, consumidoras de substâncias psicoativas ilícitas, ditas “drogas” e lícitas, como o álcool, o projeto visa a diminuição dos consumos ou a abstinência, conforme a situação diagnosticada, reforça a prevenção de recaídas, a redução de comportamentos de risco e a promoção de comportamentos protetores. Promove a melhoria da saúde física e psicológica, a inserção social, familiar e profissional.

Equipa de Rua pretende reduzir os riscos e minimizar os danos associados à prática de consumo de substâncias psicoativas; desenvolver atitudes promotoras da saúde e induzir comportamentos de procura de saúde; promover a integração social da população alvo; sensibilizar a população alvo estratégica para a problemática da população alvo final.

**GAICAD (GABINETE DE AVALIAÇÃO E INTERVENÇÃO DE COMPORTAMENTOS ADITIVOS E DEPENDÊNCIAS)** é a valorização da comunidade através do apoio e o desenvolvimento de competências para atuar no âmbito dos comportamentos de dependência e na resposta aos comportamentos aditivos e dependências,

# ACOMPANHAMENTO



## **GADI (GABINETE DE AVALIAÇÃO DIAGNÓSTICO E INTERVENÇÃO)**

Apresenta-se como uma estratégia educativa municipal com enfoque no diagnóstico precoce das dificuldades de aprendizagem e com propostas de intervenção centradas nos projetos educativos municipais. Assume-se como um serviço de apoio às escolas do Município. Tem como missão apoiar o percurso educativo dos alunos das Escolas do Município, promovendo em conjunto com a equipa multidisciplinar de cada Escola, medidas que visam a promoção do sucesso escolar.

## **SAAS (SERVIÇO DE ATENDIMENTO E ACOMPANHAMENTO SOCIAL)**

Resposta social, constituída por uma equipa multidisciplinar que visa o atendimento e acompanhamento social de pessoas e famílias em situação de especial vulnerabilidade e/ou de exclusão social e, em certos casos, atuar em

situações de emergência social.

A intervenção social desenvolve a sua prática na prevenção e reparação de situações de carência e desigualdades socioeconómicas, de disfunção, exclusão e na vulnerabilidade social, no sentido da integração e promoção comunitária e desenvolvimento das capacidades, assegurando especial atenção aos grupos sociais mais vulneráveis.



# ACOMPANHAMENTO



## **CENTRO DE CONVÍVIO**

O Centro de Convívio é uma resposta social que visa proporcionar aos seniores um local de encontro e confraternização, com atividades recreativas e organizadas para a participação ativa, cujos principais objetivos passa por:

- Prevenir a solidão e o isolamento;
- Incentivar a participação e incluir as pessoas idosas na vida social local;
- Promover as relações interpessoais e intergeracionais.

## **PROJETO PALAVRAS E AFETOS**

Tem por missão fomentar práticas de voluntariado, que visam a melhoria da qualidade de vida da população com 35 ou mais anos, que vivem em situação de isolamento social. Pretende promover o envelhecimento bem-sucedido e proactivo.

**EMERGÊNCIA SOCIAL** pressupõe dar resposta a eventuais situações de emergência social resultados de eventos adversos e impactantes.

# COMISSÕES DE PROTEÇÃO

## **CMPPPI (Comissão Municipal de Proteção da Pessoa Idosa)**

A Comissão Municipal de Proteção da Pessoa Idosa é constituída por uma equipa de trabalho multidisciplinar, que procede à identificação, avaliação, encaminhamento e resolução de situações em que se coloquem em causa a segurança, saúde, proteção e dignidade das pessoas idosas.

A sua intervenção é orientada para o apoio especializado à pessoa idosa e aos cuidadores formais e informais

Destina-se a apoiar pessoas idosas que sejam residentes na área do concelho, com mais de 65 anos de idade, e que se encontrem em situação de risco ou de perigo.

Rua Camilo Castelo Branco, n.º. 94 - 1.º. Andar,  
4760-127 V. N. Famalicão  
T. 252 320 900  
[solidariedadesocial@famalicao.pt](mailto:solidariedadesocial@famalicao.pt)





# COMISSÕES DE PROTEÇÃO



## **CPCJ (Comissões de proteção de crianças e Jovens)**

As comissões de proteção de crianças e jovens são instituições oficiais não judiciárias com autonomia funcional que visam promover os direitos da criança e do jovem e prevenir ou pôr termo a situações suscetíveis de afetar a sua segurança, saúde, formação, educação ou desenvolvimento integral.

Em que situações intervém? Quando recebe sinalizações de crianças e jovens em situações de perigo, tais como:

- a) Está abandonada ou vive entregue a si própria;
- b) Sofre maus tratos físicos ou psíquicos ou é vítima de abusos sexuais;
- c) Não recebe os cuidados ou a afeição adequados à sua idade e situação pessoal;

- d) É obrigada a atividades ou trabalhos excessivos ou inadequados à sua idade, dignidade e situação pessoal ou prejudiciais à sua formação ou desenvolvimento;
- e) Está sujeita, de forma direta ou indireta, a comportamentos que afetem gravemente a sua segurança ou o seu equilíbrio emocional;
- f) Assume comportamentos ou se entrega a atividades ou consumos que afetem gravemente a sua saúde, segurança, formação, educação ou desenvolvimento sem que os pais, o representante legal ou quem tenha a guarda de facto se lhes oponham de modo adequado a remover essa situação.

Rua Camilo Castelo Branco, nº. 94 - 1º. Andar,  
4760-127 V. N. Famalicão  
T. 252 320 985 ou 911 996 678  
Email: [cpcjvnfamalicao@gmail.com](mailto:cpcjvnfamalicao@gmail.com)





# BANCO DE RECURSOS



## BANCO DE RECURSOS

Abraça áreas fundamentais para o cidadão/munícipe ter acesso a bens, de forma a colmatar as suas necessidades básicas e essenciais quando em situação de vulnerabilidade socioeconómica.

Designadamente: o

- Banco de Móveis, o
- Banco de Eletrodomésticos, o
- Banco de Têxteis Lar, o
- Banco do Bebê e o
- Banco de Produtos de Apoio

## BANCO DE PRODUTOS DE

**APOIO:** Serviço de cedência de Produtos de Apoio e de Ajudas Técnicas (exemplo: cadeira de rodas, andarilhos, bengalas, cama articulada,

entre outras. Este serviço pretende facilitar a mobilidade, a qualidade de vida e o bem-estar dos munícipes em situação de dependência, com baixos recursos económicos.

# HABITAÇÃO



## **PROGRAMA CASA FELIZ**

- Apoio a Renda
- Apoio a Obras

Programas de apoio à renda e obras para agregados familiares com baixos recursos económicos e que residam em habitação arrendada no mercado particular de arrendamento que cumpram os critérios estabelecidos no Código Regulamentar sobre Concessão de Apoios (CRCA).

## **URBANIZAÇÕES SOCIAIS**

Parque Habitacional do Município: atribuição de habitação Social a famílias com baixos recursos económicos.

As famílias residentes nas urbanizações sociais são acompanhadas por uma equipa multidisciplinar de intervenção direta que desenvolve uma intervenção integrada de desenvolvimento social de base local.

# PESSOA COM DEFICIÊNCIA



## **BALCÃO INCLUSÃO**

Destina-se a pessoas com deficiência, respetivas famílias e Instituições, que necessitem de informação sobre temáticas da deficiência/incapacidade. Com o objetivo de proceder ao correto acompanhamento e encaminhamento para os devidos serviços, bem como proceder à divulgação de boas práticas de atendimento.

## **TRANSPORTES PESSOA COM DEFICIÊNCIA**

Consiste na disponibilização transporte de cariz social a pessoas com deficiência entre o local de residência e a Instituição que frequenta (de acordo com o regulamento em vigor).

## **BANCO DE PRODUTOS DE APOIO**

Serviço de cedência de Produtos de Apoio e de Ajudas Técnicas (exemplo: cadeira de rodas, andarilhos, bengalas, cama articulada, entre outras). Este serviço pretende facilitar a mobilidade, a qualidade de vida e o bem-estar dos munícipes em situação de dependência, com baixos recursos económicos.

## **CENTRO RECURSOS EDUCATIVOS**

## **(CRE)**

Apoiar e contribuir para o desenvolvimento integral dos alunos e jovens, mas também dos pais/cuidadores, dando resposta nas seguintes áreas: Formação em Educação Parental para pais/cuidadores de crianças e Jovens com deficiência, Sessões de Musicoterapia, Intervenção com Snoezelen, Integração Sensorial e Apoio nas Interrupções letivas. Destinado a Alunos, professores, técnicos e encarregados de educação.

[\(http://www.famalicaoeducativo.pt/\)](http://www.famalicaoeducativo.pt/)

## **FORMAÇÃO PROFISSIONAL**

Permite a aquisição e o desenvolvimento de competências profissionais orientadas para o exercício de uma atividade no mercado de trabalho, tendo em vista potenciar a empregabilidade das pessoas com deficiência e incapacidade.

[\(http://www.famalicaoeducativo.pt/\)](http://www.famalicaoeducativo.pt/)

# APOIOS



## TARIFA SOCIAL

- Tarifa Social Saneamento
- Tarifa Social Resíduos
- Tarifa Famílias numerosas
- Tarifa Social Desporto
  - Quota Social Desportiva e Cultural
  - Piscinas
- Tarifa Social Cheque Veterinário

## URBANISMO

Tarifa Social isenção/redução de taxas de urbanismo e vistorias

## APOIOS DESPORTO

- Desconto Cartão Jovem Municipal
- Desconto famílias numerosas (>=5 pessoas afinidade direta - pais e filhos)
- Desconto crianças até aos 12anos
- Bilhete família
- Seniores (>65anos)

- Participação em Projetos Desportivos. (<https://www.famalicaodesportivo.pt/>)

## APOIO À SUBSISTÊNCIA

Apoios de cariz pontual para assegurar as condições básicas de vida, em situações de carência económica comprovada e/ou que, temporariamente, não tenham qualquer forma de subsistência.

**APOIO ESCOLAR** pressupõe dar resposta a eventuais situações sociais de: refeições escolares; transportes escolares, componente de apoio à família e apoio social escolar.

**EMERGÊNCIA SOCIAL** pressupõe dar resposta a eventuais situações de emergência social resultados de eventos adversos e impactantes

# PROGRAMAS/PROJETOS



## **PROGRAMA MAIS E MELHORES ANOS**

É com o objetivo de dar mais vida aos anos que o programa Mais e Melhores Anos proporciona atividade física, lazer, convívio e reabilitação aos seniores famalicenses, mas também àqueles que necessitam de reabilitação física e a pessoas portadores de deficiência.

## **PROGRAMA PARTILHAR MAIS+**

Conta com o apoio da comunidade para criar condições para o desenvolvimento e a valorização pessoal, bem como o bem-estar global e a qualidade de vida das crianças e idosos incluídos no programa.

Pretende desenvolver a capacidade de superação e a habilidade para encontrar soluções inovadoras no seu projeto de vida, com a rede de apoio dos padrinhos.

## **CARTÃO SÉNIOR**

Passé Sénior

Transporte para todos os munícipes com:

- Mais de +65 anos de idade
- Reformados/Aposentados
- Ou que reúnam condições de acesso.

(condições publicadas em regulamento próprio)

Centro Coordenador de Transportes



## PROGRAMAS/PROJETOS

### **PROJETO FAZREFAZ**

Consiste no reaproveitamento e reinvenção de materiais, essencialmente da área têxtil, dando uma nova utilidade às mesmas. Pretende a promoção da economia ambiental, da economia circular e da sustentabilidade.

Visa a promoção e incentivo à participação social ativa, conduzindo mesmo à reintegração social em determinadas situações.

A estratégia passa por dotar as pessoas com capacidade e competências que promovam a sua autonomização e independência social e económica.

### **PROJETO PALAVRAS E AFETOS**

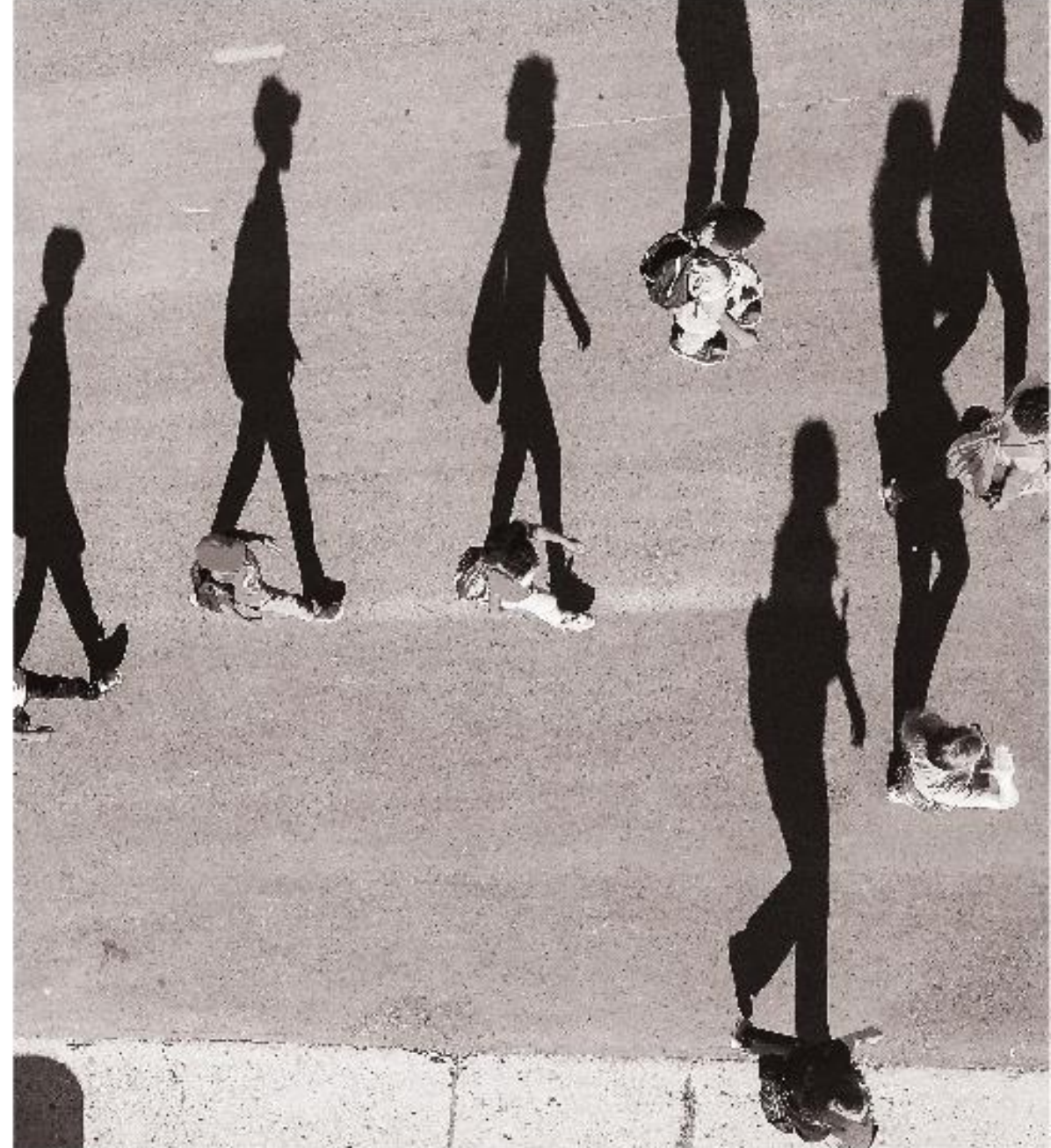
Tem por missão fomentar práticas de voluntariado, que visam a melhoria da qualidade de vida da população com 35 ou mais anos, que vivem em situação de isolamento social. Pretende promover o envelhecimento bem-sucedido e proactivo.

### **ATIVIDADES COMEMORATIVAS**

- Dia dos avós;
- Passeio a Fátima;
- Atividades seniores

### **EDUCAÇÃO/FORMAÇÃO/EMPREGO**

- Encaminhamento para programas de educação, formação e emprego.
- Desenvolvimento de programas de competências de procura ativa de emprego.





## A REDE SOCIAL – Famalicão Comunitário

A Rede Social é uma estrutura de governança local que visa a articulação e congregação de esforços entre os agentes sociais ativos no concelho, tendo como objetivos:

Combate à pobreza e à exclusão social  
Promoção do desenvolvimento social integrado  
Promoção da inclusão e da coesão social

A Rede Social é composta pelo Conselho Local de Ação Social (CLAS), Núcleo executivo de CLAS, Comissões Sociais Interfreguesias (CSIF) e Grupos de trabalho.

O programa Famalicão Comunitário configura-se como a estratégia adequada para a operacionalização da Rede Social, atendendo que responde às várias dimensões de vida das comunidades locais (economia e emprego, saúde e desporto, educação e cultura, etc), de uma forma “integrada” e não “administrativamente sectorizada”, mobilizando os recursos locais e acionando a participação dos cidadãos.

Integram o CLAS e as CSIF todas as entidades locais cuja intervenção é relevante na promoção do desenvolvimento social local, bem como, cidadãos que pretendam contribuir para o desenvolvimento social da sua comunidade:

Juntas de Freguesias;  
Serviços públicos;  
Entidades sem fins lucrativos (IPSS, associações desportivas, culturais, entre outras);  
Grupos Informais,  
Empresas.

O modelo de organização do trabalho assenta no estabelecimento de redes de comunicação e interajuda, que procuram fomentar a consciência coletiva e construir respostas para as prioridades identificadas.



# MAPA DO CONCELHO INTERATIVO E DINÂMICO



FAMALICÃO  
Comunitário



COMISSÃO SOCIAL  
INTER FREGUESIAS  
**Landim Avidos  
Lagoa Seide**



COMISSÃO SOCIAL  
INTER FREGUESIAS  
**Lousado  
Esmeriz  
Cabeçudos**



COMISSÃO SOCIAL  
INTER FREGUESIAS  
**Gondifelos Cavalões  
Outiz Louro**



COMISSÃO SOCIAL  
INTER FREGUESIAS  
**Fradelos Ribeirão  
Vilarinho das Cambas**



COMISSÃO SOCIAL  
INTER FREGUESIAS  
**Bairro Carreira  
Bente Delões  
Ruivães Novais**



COMISSÃO SOCIAL  
INTER FREGUESIAS  
**Joane Vermoim  
Pousada de Saramagos  
Mogege**



COMISSÃO SOCIAL  
INTER FREGUESIAS  
**Castelões Oliveira S.Mateus  
Oliveira Sta.Maria  
Riba de Ave Pedome**



COMISSÃO SOCIAL  
INTER FREGUESIAS  
**Área Urbana**



COMISSÃO SOCIAL  
INTER FREGUESIAS  
**Vale do Pelhe**



COMISSÃO SOCIAL  
INTER FREGUESIAS  
**Vale do Este**

# FICHA TÉCNICA

## TÍTULO

Projetos de Intervenção Social

## COORDENAÇÃO

Câmara Municipal de Vila Nova de Famalicão

## COLABORAÇÃO

Parceiros da Plataforma FamalicãoSocial

Entidades concelhias

Plataforma de Guia de Recursos Sociais

Recursos de Apoio Social

