

DEZEMBRO 2015 / DISTRIBUIÇÃO GRATUITA

VILA NOVA
DE FAMALICÃO

Boletim Municipal



— Prémio —

AUTARQUIA MAIS FAMALICÃO AMIGO DAS FAMÍLIAS FAMILIARMENTE RESPONSÁVEL

2013 | 2014 | 2015

PELO TERCEIRO ANO CONSECUTIVO
O OBSERVATÓRIO DAS AUTARQUIAS
FAMILIARMENTE RESPONSÁVEIS
RECONHECEU VILA NOVA DE
FAMALICÃO COMO UM MUNICÍPIO
AMIGO DAS FAMÍLIAS.

Manuais escolares gratuitos
Terceiro escalão social
Programa Casa Feliz
Projeto Sénior Feliz
Cartão Jovem Municipal
IMI Familiar
Bolsas de Estudo Ensino Superior
Apoio Social



GOSTO DE SER
FELIZ AQUI

www.vilanovadefamalicao.org
facebook.com/municipiodevnfamalicao

editorial

Gosto de ser feliz aqui

Caros famalicenses,



O Balcão Único de Atendimento da Câmara Municipal já é uma realidade. Está assim cumprido mais um dos compromissos que assumimos com os famalicenses no âmbito do nosso projeto autárquico para o período de 2013 a 2017. Agora, os famalicenses têm um acesso mais rápido, mais fácil mais cómodo e mais eficiente aos serviços municipais. A partir de um único espaço, localizado no edifício dos Paços do Concelho, os munícipes têm acesso a todo o tipo de atendimento municipal das mais variadas áreas. O Balcão Único de Atendimento tem como objetivos facilitar a interação entre o Município de Famalicão e os cidadãos, eliminar entraves e burocracias e reduzir o atendimento presencial através do recurso às novas tecnologias da informação e comunicação. É assim que queremos o atendimento da Câmara Municipal: eficaz, célere e confortável.

Esta nossa preocupação com a qualidade do atendimento ao munícipe é reflexo do nosso cuidado maior com a qualidade de vida das famílias famalicenses. É este o nosso alvo principal e a razão de ser dos investimentos que fazemos no território. É para nós reconfortante que uma entidade externa e independente como o Observatório das Autarquias Familiarmente Responsáveis reconheça Famalicão, pela terceira vez consecutiva, como um Município Amigo das Famílias. Isso significa que estamos no bom caminho e que as nossas

políticas são contributos reais para elevar a qualidade de vida no concelho de forma harmoniosa e equilibrada.

Neste momento, estamos com frentes de obra em duas principais áreas. Na educação, prosseguindo com a reabilitação do parque escolar do 1.º Ciclo do Ensino Básico. Na mobilidade, está no terreno um conjunto de dez intervenções, que abrangem mais de uma dezena de freguesias e um investimento total de cerca de oito milhões de euros. Mas a aposta do município em elevar a qualidade de vida dos cidadãos vai muito além do investimento material. Com a ajuda das instituições e associações famalicenses, incrementamos uma forte dinâmica positiva no território que atravessa todas as áreas e beneficia todas as gerações. Queremos que cada vez mais pessoas sintam orgulho em afirmar bem alto: Gosto de Ser Feliz Aqui.

*Um abraço,
Paulo Cunha*

Paulo Cunha
 Presidente da Câmara Municipal

sumário

- 05 grande plano
- 06 em foco
Balcão Único; Espaços Cidadão
- 12 economia
Evolução na Continuidade;
Modernização Estradas e Escolas;
Acordos judiciais; IMI; Descida da dívida
e eficiência
- 16 ambiente
Água; Dejetos caninos
- 18 devesa
Serviços Educativos; Ciclo de Cinema
- 20 casa do território
- 21 camilo castelo branco
- 24 rede museus
Museu Ferroviário
- 26 educação
Novas Escolas
- 28 freguesias
Centros Paroquiais renovados; Duas
igrejas Antas; Novo parque em Requião;
Ponte pedonal de Caniços; Obras rede
viária; A União faz a Força; Complexo
desportivo de Esmeriz; Formação
desportiva
- 34 made in
Roteiro Made In
- 36 turismo
Porta aberta para o mundo
- 37 juventude
Escolas Instrumentos; Bolsas
- 38 objetiva
- 40 ação social
Passe Sénior
- 41 casa das artes
Nova Agenda Casa das Artes
- 42 a notícia
- 43 revista de imprensa
- 44 assembleia municipal
25 de Novembro; Membros Assembleia
- 46 é já a seguir
Carnaval

Diretor Paulo Cunha **Editor** José Agostinho Pereira **Redação** Isaura Costa, Cristiana Carmo e Raquel Barbosa **Fotografia** António Freitas **Grafismo e Paginação** José Pedro Almeida **Impressão** Tipografia Mota e Ferreira **Propriedade** Câmara Municipal de V.N.de Famalicão Praça Álvaro Marques 4764-502 VNF • www.vilanovadefamalicao.org • tel 252 320 900 • fax 252 323 751 **Tiragem** 20 000 exemplares **Distribuição** Gratuita Isento de registo na ERC ao abrigo do Decreto Regulamentar 8/99 de 09 de Junho, art.º 12.º n.º1 alínea b) **Foto de Capa e Contracapa** Taça da Europa de Dança Desportiva, Vila Nova de Famalicão, 14 de Novembro de 2015 (António Freitas).



grande plano



Camilo continua vivo

Em boa hora Camilo Castelo Branco escolheu Vila Nova de Famalicão para viver e para escrever alguns dos mais belos textos da literatura portuguesa. A qualidade da sua escrita imortalizou-o no tempo, mas o trabalho da Câmara Municipal de Vila Nova de Famalicão à volta da preservação e valorização da sua memória tem dado um contributo decisivo para que o tempo não exerça o seu efeito corrosivo perante tão importante legado para o país e para a língua portuguesa. É por isso consensual em Portugal que o trabalho do Centro de Estudos Camilianos à volta da vida e da

obra de Camilo não tem paralelo entre as casas de escritores portuguesas. Nos dias de hoje, Camilo continua a ser uma presença constante em Seide o que leva por vezes a encontros inesperados, como este que aconteceu durante a realização dos II Encontros Camilianos de Seide S. Miguel, realizados em outubro, quando o nosso Camilo conheceu a sua bisneta, Dona Maria Alexandrina Castelo Branco. ■

em foco

Um único balcão, mais de centena e meia de serviços

Já abriu o Balcão Único de Atendimento do município de Vila Nova de Famalicão. Localizado no edifício dos Paços do Concelho, o espaço com cerca de 275 metros quadrados reúne os serviços administrativos, ambiente, urbanismo, habitação, recursos humanos, jurídico, Espaço Cidadão, entre outros, num só local.

O Balcão Único permite a centralização de todo o atendimento ao público e surge no âmbito do processo de modernização administrativa que o município tem vindo a desenvolver.

A criação do Balcão Único de Atendimento da Câmara Municipal foi um dos compromissos assumidos pelo presidente da autarquia, Paulo Cunha, com os famalicenses no âmbito do projeto autárquico para o período de 2013 a 2017.

Para além do espaço físico, que permite um atendimento presencial, o Balcão Único de Atendimento tem também uma vertente de atendimento telefónico (252 320 900) e acesso através da internet (www.vilanovadefamalicao.org) para atendimento web.

A nova valência tem como objetivos facilitar a interação entre o Município de Famalicão e os cidadãos, eliminando entraves e burocracias e reduzindo o atendimento presencial através do recurso às novas tecnologias da informação e comunicação.

“Agora, os famalicenses têm um acesso mais rápido, mais fácil, mais cómodo e mais eficiente aos serviços municipais. Um atendimento eficaz, célere e cómodo.”

*Paulo Cunha
Presidente da Câmara Municipal*



em foco



170 serviços num só espaço

São mais de 170, os serviços prestados no Balcão Único de Atendimento. Aqui os cidadãos podem, por exemplo, fazer um pedido de licenciamento zero e de licenciamento industrial, um pedido de recolha de monstros domésticos e ao mesmo tempo fazer um requerimento para a concessão da carta de caçador. Tudo isto e muito muito mais num só espaço!

Modernização Administrativa

O projeto cofinanciado pelo QREN, no âmbito do Programa Operacional Fatores de Competitividade, através do Fundo Europeu de Desenvolvimento Regional, implicou um investimento total no valor de 321 mil euros, tendo recebido uma comparticipação de 85 por cento do valor, isto é, cerca de 273 mil euros. A candidatura Operação "Ave Digital XXI teve como objetivos promover a modernização administrativa e a administração eletrónica.



O Balcão Único de Atendimento disponibiliza:

- 8 postos de atendimento em front-office;
- 4 postos de back-office (com possibilidade de alargamento)
- 2 postos de tesouraria;
- 1 posto de informação;
- 1 quiosque multimédia

O Balcão Único foi instalado nos espaços da antiga secretaria da Divisão Administrativa e da Divisão de Recursos Humanos. Este atendimento é apoiado por uma sala com cerca de 24 lugares sentados, que proporciona aos cidadãos uma espera confortável, e orientado por um sistema de gestão de filas que veio melhorar a eficiência do atendimento dando-lhe maior organização. Pretende-se, assim, potenciar uma gestão do atendimento

municipal que garanta aos cidadãos-utentes um serviço eficiente e que melhor satisfaça as suas expectativas, num ambiente agradável e num espaço moderno e atrativo. Em síntese, num único espaço que alia uma arquitetura contemporânea a um espaço tradicional, num edifício histórico, acessível a todos os cidadãos, encontra-se concentrado todo o atendimento municipal.

em foco

Espaço do Cidadão

O Espaço do Cidadão, que estava sediado nas antigas instalações do tribunal, nos Paços do Concelho, passa também a integrar o Balcão Único. O Espaço Cidadão concretiza o conceito de atendimento digital assistido, que permite aos cidadãos não possuidores de recursos que lhes facultem o acesso à internet ou de literacia informática, o acesso a diversos serviços digitais da Administração Central com a ajuda de mediadores. Trata-se pois de uma medida que procura a defesa do acesso equitativo aos serviços públicos, bem como da sua

aproximação à população.

Aqui, os cidadãos podem tratar de um leque variado de assuntos, como por exemplo requisitar certidões, pedir o cartão europeu de seguro de doença, submeter candidaturas ao Porta 65, ou enviar documentos para a ADSE, entre muitos outros. ■

Contactos Balcão Único
Praça Álvaro Marques
4764-502 Vila Nova de Famalicão
tel: 252 320 900
E-mail: camaramunicipal
@vilanovadefamalicao.org



Tome nota

Antes de se dirigir ao Balcão Único de Atendimento, verifique se tem consigo a documentação relativa ao assunto que pretende tratar. Faça-se acompanhar do seu documento de identificação civil e fiscal.



Sabia que...

- Para além da reorganização e concentração dos serviços num só local, os municípios irão beneficiar, ainda, de um alargamento do horário de funcionamento dos serviços do Balcão Único que entrará em vigor em 2016.
- O espaço alia a tradição e a modernidade. Inaugurados há mais de 50 anos, os Paços do Concelho de Famalicão, um projeto do arquiteto Januário Godinho, guarda elementos históricos como é o caso dos azulejos e de algum mobiliário urbano. Estes objetos que fazem parte da memória coletiva famalicense e de valor incalculável foram recuperados e inseridos neste projeto moderno e inovador.
- O espaço está equipado com um Quiosque digital, uma verdadeira montra de editais eletrónicos, onde os municípios podem ficar a par de toda a informação municipal e até imprimir o que lhes interessar.





Administração Central mais perto dos famalicenses

Reforço do acesso equitativo aos serviços públicos e aproximação à população.

Em meados de Julho deste ano, o concelho de Vila Nova de Famalicão abriu no mesmo dia três novos Espaços do Cidadão, sediados nas freguesias de Calendário, Riba de Ave e Ribeirão, juntando-se assim, ao já criado nos Paços do Concelho. Entretanto, está a ser articulado com o governo a abertura de um novo Espaço do Cidadão em Joane.

Ao todo, estão disponíveis mais de 160 serviços de 15 entidades da administração pública.

Com a abertura destes Espaços nas freguesias, reforça-se a defesa do acesso equitativo aos serviços públicos de todas as pessoas, bem como da sua aproximação à população. ■

CALENDÁRIO

Rua de S. Julião, n.º 876
4760-384 Calendário

Horário

Segunda a Sexta
09h30 às 12h30 e 14h00 às 18h00

RIBA DE AVE

Avenida das Tílias, n.º 39
4765-715 Riba de Ave

Horário

Segunda a Sexta
09h00 às 12h30 e 14h00 às 17h00

RIBEIRÃO

Avenida do Rio Veirão, n.º 1
4760-715 Ribeirão

Horário

Segunda a Quinta
09h30 às 12h00 e 14h00 às 17h00
Sexta - 09h00 às 11h00

economia



Evolução na Continuidade

A Câmara Municipal de Vila Nova de Famalicão vai gerir em 2016 um orçamento global de 78 milhões de euros, mais 7 milhões do que no corrente ano de 2015, o que equivale a um aumento de 10,1 por cento. O Presidente da Câmara Municipal fala em “Evolução na continuidade” o que significa que a “fatia de leão” do orçamento volta a ser reservada para a área social, com um significativo fortalecimento da rúbrica dedicada ao apoio às famílias. O reforço da coesão social é mesmo definido pelo executivo como a “primeira linha estratégica de desenvolvimento”, em harmonia com o plano estratégico (2014-2025) do município. Em termos globais, Vila Nova de Famalicão vai reservar mais de oito milhões de euros para inves-

timento na área social. Destes, quatro milhões de euros são canalizados para ajuda direta às instituições sem fins lucrativos, onde se incluem as Instituições Particulares de Solidariedade Social e todo o movimento associativo concelhio. Os outros mais de quatro milhões vão para o desenvolvimento dos programas sociais municipais. “São sobretudo despesas correntes, que significam um verdadeiro investimento na coesão social do município através da criação de condições de igualdade para os cidadãos de Famalicão, particularmente para os mais novos, os seniores e os mais desfavorecidos”, assinala a propósito o presidente da autarquia. Em relação aos investimentos materiais planificados pela edilidade, as prioridades vão para a

“Este é um orçamento de rigor, prudência e transparência.

Um orçamento ambicioso mas realista, amigo das pessoas e das futuras gerações”

*Paulo Cunha
Presidente da Câmara Municipal*

continuação dos programas de requalificação da rede viária, para a modernização do parque escolar e para a ampliação e remodelação das redes de abastecimento de água e saneamento. Estes três itens absorvem a grande fatia dos mais de 28 milhões de euros previstos como despesa de capital do orçamento. ■



Modernização de Estradas e Escolas

Em relação aos investimentos materiais planificados, as prioridades vão para a continuação dos programas de requalificação da rede viária, para a modernização do parque escolar e para a ampliação e remodelação das redes de abastecimento de água e saneamento. Estes três itens absorvem a grande fatia dos mais de 28 milhões de euros previstos como despesa de capital do orçamento.

Recorde-se que a Câmara tem neste momento no terreno uma grande frente de obras de reabilitação das principais artérias viárias do concelho abrangendo perto de 20 freguesias, num investimento próximo dos 8 milhões de euros. ■

Apoio Social

O investimento no apoio social tem várias frentes em Famalicão e beneficia com particular incidência os novos, os seniores, as famílias numerosas e os mais desfavorecidos. Destaca-se sobretudo o grande apoio à educação das crianças e jovens de Famalicão através da existência

de um terceiro escalão social de apoio às famílias com crianças no pré-escolar e 1.º Ciclo de Ensino Básico (que acresce aos dois escalões nacionais), da oferta dos manuais escolares gratuitos para os mesmos níveis de ensino, dos transportes gratuitos, do apoio à aquisição de material didático por parte das famílias mais carenciadas, para além da entrega das bolsas de estudo aos estudantes universitários do concelho. Outras grandes apostas sociais do município passam pelo setor da habitação, com o programa de ajuda às obras e às rendas das famílias mais carenciadas do concelho, e pelo apoio aos seniores através da dinamização de diversos programas de fomento de qualidade de vida tanto ao nível do apoio à saúde como ao nível do bem-estar psíquico. ■



Acordos judiciais

Nota importante para o orçamento de 2016 do município é o peso financeiro que representam os acordos que a Câmara Municipal celebrou relativos aos terrenos da Devesa e de Talvai e que colocaram um ponto final em processos judiciais com longo histórico e que poderiam comprometer futuras gerações. “São encargos que assumimos com coragem e responsabilidade para resolver de vez processos antigos, que ameaçavam tornar-se um peso insuportável para o futuro do concelho, o que não seria justo e correto da nossa parte”, diz Paulo Cunha.

O processo relativo à Devesa estava relacionado com o processo de entrega de cerca de 135 mil metros quadrados de terrenos por parte da empresa Tempreduc à autarquia que viabilizaram a construção do Parque Urbano da Devesa. Já o processo Talvai diz respeito à cedência de terreno ao município, em



1995, com uma área de 38 mil metros quadrados, na altura destinados à construção de uma nova Universidade Lusíada.

Os dois processos estavam a correr em tribunal há vários anos e poderiam resultar numa indemnização municipal próxima dos 20 milhões de euros.

Os acordos conseguidos vão representar um encargo para os cofres municipais de dois milhões/ano durante 4 anos. ■

economia

IMI reduzido e amigo das famílias

As famílias famalicenses com dois ou mais filhos a seu cargo vão beneficiar de uma redução na taxa do Imposto Municipal sobre Imóveis (IMI) já a partir do próximo ano. Na prática, os agregados familiares famalicenses com dois dependentes vão ter uma redução de 15 por cento do IMI, enquanto as famílias com três ou mais dependentes vão ter uma redução de 20 por cento.

A redução da taxa do IMI será realizada automaticamente pela Autoridade Tributária e Aduaneira, com base na deliberação da autarquia e tendo em conta o número de dependentes que integram o agregado familiar na

declaração anual do IRS.

Simultaneamente, todos os cidadãos famalicenses proprietários de imóveis vão manter os benefícios de uma taxa reduzida de IMI, 0,35%. Legalmente, a câmara pode fixar a taxa até 0,5 % do valor da propriedade.

A política de uma fiscalidade reduzida no âmbito do IMI enquadra-se na estratégia da Câmara Municipal no desenvolvimento de um município amigo das famílias. ■

Como beneficiar?

Os cidadãos não precisam de fazer nada para beneficiar uma vez que a redução da taxa do IMI será realizada automaticamente pela Autoridade Tributária e Aduaneira, com base na deliberação da autarquia e tendo em conta o número de dependentes que integram o agregado familiar na declaração anual do IRS.

O que é o IMI? Quando deve pagar o IMI?

O Imposto Municipal sobre Imóveis é um imposto municipal que incide sobre o valor patrimonial de todos os imóveis que se encontram em território nacional. O valor patrimonial é determinado por avaliação e está registado na matriz predial do imóvel.

Todos os proprietários de imóveis estão sujeitos ao pagamento anual deste imposto. Sendo um imposto único, é necessário pagar IMI por cada imóvel do qual se seja titular.



Famalicão desce dívida e garante eficiência

A Câmara Municipal de Vila Nova de Famalicão reforçou em 2014 a tendência decrescente da sua dívida, fixando-se no final do ano passado nos 33,3 milhões de euros, contra os 36,6 milhões de 2013. Significa isto que em apenas um ano a autarquia liderada por Paulo Cunha conseguiu abater mais 3,3 milhões de euros ao montante da dívida total, o que equivale a uma redução percentual de 9,2%. Entre 2009 e 2014 o município baixou a dívida em 28%, menos 12,9 milhões de euros.

Esta é apenas uma das variáveis que contribuiu para o posicionamento de Vila Nova de Famalicão como um município financeiramente eficiente, tendo sido mesmo durante o exercício de 2014 o mais eficiente entre os grandes

municípios do Minho (com mais de 100 mil habitantes). Em termos nacionais, Vila Nova de Famalicão ocupa o 7.º lugar do Ranking Global de Exercício entre os municípios de grande dimensão.

Os números foram revelados com a publicação do Anuário Financeiro dos Municípios Portugueses 2014, uma edição da Ordem dos Contabilistas Certificados, que resulta de um trabalho de investigação de académicos da Universidade do Minho, do Instituto Politécnico do Cávado e Ave (IPCA) e do Centro de Investigação em Contabilidade e Fiscalidade sobre a situação económica e financeira das contas dos municípios em 2014. O documento tem o apoio do Tribunal de Contas. ■

“Os resultados do relatório refletem uma gestão responsável e rigorosa da autarquia e mostram um município em grande forma, com dinâmica, saúde financeira e iniciativa.”

*Paulo Cunha
Presidente da Câmara Municipal*

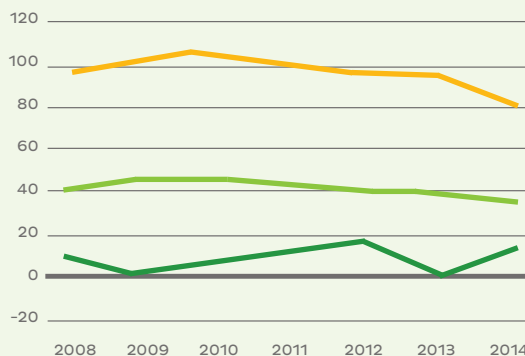
Alguns indicadores que contribuem para o Ranking Global de Exercício:

- Equilíbrio financeiro;
- Prazo médio de pagamentos aos fornecedores;
- Grau de execução da receita cobrada;
- Grau de afetação da receita efetiva à diminuição da dívida total.



Vila Nova de Famalicão

Milhões



133 832
Habitantes

Orçamento
Dívidas a pagar totais
Resultado líquido

Fonte:
Anuário Financeiro
dos Municípios
Portugueses 2014

ambiente

Água da torneira é 100% segura

Os famalicenses podem confiar 100 por cento na água que bebem da torneira. Isso mesmo demonstrou o relatório anual sobre o “Controlo da Qualidade da Água para Consumo Humano”, divulgado no passado mês de setembro pela Entidade Reguladora dos Serviços de Água e Resíduos (ERSAR), que coloca Vila Nova de Famalicão no topo dos concelhos do país com água 100 por cento segura.

Em toda a região Norte, apenas onze concelhos são colocados neste patamar. Analisando o quadro da evolução da percentagem da água segura verifica-se que o concelho mantém desde 2010, a

qualidade da água acima dos 99 por cento, atingindo em 2014, os 100 por cento.

De acordo com o relatório, a qualidade da água da torneira mantém-se elevada em todo o país, com níveis próximos da perfeição, nos 98,4%. ■

“Os números são positivos, mas não nos surpreendem. É para isto que trabalhamos e os famalicenses sabem da qualidade da água que bebem”.

*Paulo Cunha
Presidente da Câmara Municipal*



Sabia que...

... Os vereadores do executivo municipal bebem água da torneira, durante as reuniões.

...a água é regularmente analisada com base em cerca de 50 parâmetros distintos, de acordo com as mais exigentes normas nacionais e europeias.

... a água da torneira consumida em Portugal é intensamente controlada, sendo efetuadas cerca de 650 mil análises por ano.

...pode adicionar à água da torneira uma rodela de limão ou folhas de hortelã ou alecrim, tornando-a ainda mais agradável.

...as entidades gestoras têm a obrigação de monitorizar regularmente a qualidade da água e disponibilizar aos consumidores informação atualizada sobre a mesma.

... a ERSAR é a Entidade Reguladora dos Serviços de Água e Resíduos

O SEU A SEU DONO!

“O seu a seu dono” é o mote da campanha de sensibilização lançada pela Câmara Municipal de forma a apelar para a recolha e deposição correta dos dejetos dos animais, por parte dos seus donos, que os passeiam pelos espaços públicos, particularmente pelos jardins da cidade.

Lado a lado com a sensibilização, a autarquia colocou cerca de três dezenas de novos dispensadores espalhados pelo espaço citadino para ajudar os cidadãos a cumprirem com o seu dever cívico. Para além dos jardins e parques – donde se destaca o parque da Devesa, Parque 1.º de Maio e Jardins dos Paços do Concelho, entre outros – foram também colocados dispensadores em dez ruas do centro de Famalicão.

A campanha vai prolongar-se no tempo procurando também com a sua permanência formar os munícipes, sobretudo as novas gerações, para a responsabilidade de todos para com um melhor ambiente e um espaço público mais atrativo e com mais qualidade.

Os dejetos além de contribuírem para a falta de higiene nos espaços públicos, são um veículo de transmissão de doenças. As crianças, como maiores utilizadoras dos parques e jardins, são o grupo etário mais sujeito às doenças transmissíveis pelos cães como as zoonoses, mais precisamente, hidatidose, toxocarose, ancilostomose, leptospirose, sarnas e micoses.

A Câmara Municipal para facilitar a tarefa dos donos distribuiu estes dispensadores de sacos para dejetos caninos que ficarão copulados às papeleiras, reforçando assim as estruturas já existentes para esse efeito. ■

O SEU MELHOR AMIGO TEM NECESSIDADES E QUANDO A NATUREZA FALAR MAIS ALTO ESTEJA LÁ PARA O APOIAR. ELE MERECE, E A SI, SÓ LHE FICA BEM!

O espaço público é de todos e por isso todos somos responsáveis por mantê-lo limpo e atrativo. A Câmara Municipal colocou dispensadores com sacos apropriados para a recolha dos dejetos caninos para ajudar a ter um comportamento cívico responsável.

Lembre-se que os dejetos além de contribuírem para a falta de higiene nos espaços públicos, são um veículo de transmissão de doenças.

Defenda o meio ambiente, cuide da saúde pública!



devesa



Educar para o Ambiente

O Parque da Devesa, o projeto que mudou a face de Vila Nova de Famalicão, concluindo uma regeneração urbana importante, mudou também os hábitos dos famalicenses – fazendo parte do seu quotidiano e enriquecendo as suas vidas – e mudou a forma como se educa as novas gerações em Vila Nova de Famalicão.

Em pouco mais de três anos, o Parque da Devesa consolidou uma equipa educativa para a promoção da Educação Ambiental, centralizada no edifício dos Serviços Educativos, mas que abrange outros espaços como o parque exterior, as hortas e a Casa do Território, e que também vai até às escolas. Aqui ensina-se e sensibiliza-se as novas gerações a respeitarem e a cuidarem da natureza e do meio ambiente. Nas Hortas Urbanas são os adultos a darem o exemplo, praticando uma agricultura biológica, amiga do planeta. Só durante o ano de 2015, vários milhares de crianças e jovens visitaram o parque e participaram em atividades diversas relacionadas com a fauna, a flora, a floresta, os rios e a reciclagem. Para além

da introdução de novos temas, a equipa educativa do parque da Devesa alargou também a oferta a todos os níveis de ensino, desde o pré-escolar ao 12.º ano, não esquecendo o ensino profissional, o ensino especial e também os seniores.

Aos fins-de-semana, a oferta de atividades educativas chega às famílias com os “Domingos no Parque”. Esta oferta consolida-se em 2016, conjuntamente com workshops e formação para adultos na área de ambiente e agricultura sustentável.

Para além dos programas especialmente preparados para o final de semana ou para as férias, de que é exemplo o Verão na Devesa, o parque tem uma programação fixa ao longo do ano, dirigida especialmente para as escolas e instituições. ■



Fique a par de tudo, receba a newsletter da Devesa. Aponte o seu dispositivo móvel para o QR Code e subscreva-a!





Atividades para o pré-escolar:

- Oficinas
- Ciclo da vida da borboleta
- Ciclo da vida do castanheiro
- Animais coloridos do Parque

Atividades para o 1.º Ciclo:

- As Partes das Plantas
- As Nossa Plantas
- Animais Incríveis
- Animais em Perigo
- Os nossos animais
- O que a floresta nos dá
- Os nossos rios

Atividades para 2.º e 3.º ciclo, secundário e profissional:

- Concurso Ecossistemas na Devesa
- Solo Dirt!
- Concurso “Forno Solar, toca a Cozinhar”
- A História de menos coisas
- Oficinas do Pão
- Percurso interpretativo do património
- Visita orientada às hortas
- Visita Guiada ao parque da Devesa

Atividades para diversos públicos:

- São favas contadas
- Oficina de reciclagem de papel
- Oficina T-Saco
- Percurso Interpretativo da fauna e da flora
- Vivam os legumes
- Somos o que comemos
- O Solo está vivo
- Natal Ecológico
- Filme verde
- Horta com sabor
- Saberes da terra

Contactos e informações
parquedadevesa@vilanovadefamalicao.org
sedevesa@vilanovadefamalicao.org



Cinema para agitar consciências

“Cowspiracy” o filme que já foi descrito como “o mais importante filme feito para inspirar a salvação do planeta” deu o pontapé de saída para o ciclo de cinema “Ambientar-se”, que arrancou em outubro, na Devesa.

A iniciativa, promovida pela autarquia famalicense em parceria com instituições locais ligadas à proteção do ambiente, é de entrada gratuita, decorrerá uma vez por mês e pretende promover o debate sobre temas ambientais. Para além da visualização dos filmes, as sessões “Ambientar-se” contemplarão ainda um espaço de discussão, com a presença de vários oradores convidados.

Refira-se ainda que a associação Vento Norte, a Associação Amigos do Rio Este e a associação juvenil YUPI foram algumas das instituições famalicenses já convidadas para participar na iniciativa que se prolongará até 2016. ■

casa do território

O nosso Território cabe nesta Casa



A Casa do Território, localizada no parque da Devesa, é um novo espaço cultural e histórico que se abriu à cidade. Ideal para pequenos espetáculos, conferências, debates e exposições, este espaço acolhe uma programação regular e variada especialmente direcionada para a valorização do património cultural e histórico do concelho.

Composta por um auditório com capacidade para 150 pessoas e vários espaços amplos, a Casa do Território conserva ainda as marcas do passado, fazendo a ponte entre o presente e o futuro.

Exposição Permanente

No Dia da Cidade, 9 de Julho, foi inaugurada a exposição permanente intitulada “Tempo, Espaço e Ser. Território. Vila Nova de Famalicão”.

A exposição ocupa todo o piso inferior (-1) numa área de 500 metros quadrados e está estruturada em torno de três grandes diretrizes – Linha da Água (ambiente), Linha das Vias e dos Fluxos (desenvolvimento) e Linha das Pessoas e das Relações (cultura).

Exposição Temporária

A exposição “Território: Casa Comum” está patente até Fevereiro de 2016. Dá a conhecer a evolução e dinâmica do território famalicense, abrangendo várias temáticas, desde a agricultura, à industrialização e urbanização. Foi organizada pelo grupo Morfologias Dinâmicas do Território, da Faculdade de Arquitetura da Universidade do Porto.

Serviço Educativo

Para além das visitas guiadas às exposições, a Casa do Território inaugurou recentemente o serviço educativo dirigido a escolas e instituições. São múltiplas atividades exploratórias que incentivam o conhecimento e o reforço da identidade com a história, o património e o território famalicense. ■



camilo castelo branco



Seide S. Miguel é cada vez mais a terra de Camilo

“Eu vivo ha 27 annos em uma casa campestre, entre S. Thyrso e Va Nova de Famalicão, conhecida por S. Miguel de Seide. Aqui escrevi a maior parte dos meus livros, aqui envelheci completamente afastado do mundo - q abandonei no vigor da mocidade, e aqui tencionava morrer. Porém, a suprema desgraça me veio aqui ferir o mais sensível da minha alma matando-me uma neta e inlouquecendo-me um filho - os unicos amparos a - q se encostava a minha velhice.”

Excerto de uma carta de Camilo ao Visconde de Luzares

Camilo Castelo Branco instalou-se na casa amarela de S. Miguel de Seide no inverno de 1863. Aqui viveu com Ana Plácido cerca de 26 anos, até ao fatídico dia de 1 de junho de 1890. Aqui escreveu algumas das mais belas páginas da literatura portuguesa, num processo febril de criação literária e à custa da tragédia própria e alheia, retratando os traços mais marcantes e genuínos do Portugal oitocentista e da

alma portuguesa em todos os tempos.

125 anos após a sua morte, S. Miguel de Seide é hoje e cada vez mais a terra de Camilo. Porque se respira o genuíno ambiente camiliano, se sente, se conhece e reconhece pormenores da sua vida e da sua obra em todo o lado.

Ao génio de Camilo juntou-se o génio da arquitetura Siza Vieira e a obra fala por si. Dez anos após a inauguração do Centro de Estudos Camilianos, avista-se finalmente a conclusão do projeto camiliano, com a criação de uma nova entrada mais ampla, mais digna e mais bela, percorrida entre jardins.

Este final feliz só é possível devido ao culminar do conflito com a Associação Desportiva e Recreativa de Seide S. Miguel (ADERE) que era proprietária do terreno contíguo ao Centro de Estudos Camilianos, onde será construída a nova entrada.

Para além da conclusão do projeto de Siza Vieira, há outras novidades em marcha. A intervenção na Casa do Caseiro, na sua traça original, e a criação de uma Quinta Pedagógica, nos terrenos envolventes à Casa-Museu são projetos para breve, que irão contribuir ainda mais para o reforço da memória camiliana em S. Miguel de Seide.

camilo castelo branco



Rota Camiliana em Seide

Casa-Museu de Camilo

“A casa onde vivo rodeiam-na pinhais gementes, que sob qualquer lufada desferem suas harpas. Este incessante soído é a linguagem da noite que me fala: parece-me que é voz de além-mundo, um como burburinho que referve longe às portas da eternidade (...)”

(Camilo, Amor de Salvação)

Depois do incêndio de 1915, a Casa Amarela foi reconstruída com materiais e móveis da época recriando o mais fielmente possível o quotidiano de Camilo Castelo Branco. Em 1922 foi transformada em Museu Camiliano e hoje é considerada a maior memória viva de Camilo Castelo Branco e uma das mais conhecidas e prestigiadas Casas-Museu do país.

Centro de Estudos Camilianos

Em 1 de Junho de 2005, a Câmara Municipal inaugurou o Centro de Estudos Camilianos, uma obra da autoria de Siza Vieira completando este património edificado de grande valor, visando acima de tudo a promoção de uma rasgada política de intervenção cultural e científica a favor da Língua e Cultura Portuguesas.

Numa carta ao Padre Sena Freitas, Camilo falava sobre o que aconteceria à sua obra, depois da sua morte: “Depois da minha morte, é natural que os estilistas se preocupem com a minha vida e os meus recursos de Artista”.

Chalé de Nuno

Localizado entre o Centro de Estudos Camilianos e a Igreja de Seide, o Chalé de Nuno, filho de Camilo, tem uma história interessante: Silva Pinto [Escritor, jornalista e panfletário (1848 - 1911)] visitava Camilo amiudamente e pretendeu partilhar da companhia do Mestre, morando perto dele. Comprou, por isso, um terreno em São Miguel de Seide, parcela da herança de Manuel Pinheiro Alves. No entanto, a ideia não se concretizou! A casa de Silva Pinto passaria a designar-se por “Chalé do Nuno”. Nas águas furtadas do antigo edifício, viveu Camilo nos últimos anos de vida. É hoje sede da União de Freguesias de Seide.

O Busto de Camilo

Em março de 1925, por ocasião das comemorações do 1.º Centenário do Nascimento de Camilo Castelo Branco, “O Comércio do Porto” ofereceu um busto em bronze do romancista, da autoria do escultor Henrique Araújo Moreira, ao Município de Famalicão para ser colocado em frente à fachada do edifício da Câmara Municipal. A 5 de abril de 1952, um incêndio destruiu o edifício camarário. Com a construção dos atuais Paços do Concelho, projeto do Arquiteto Januário Godinho, inaugurados a 11 de junho de 1961, descerrou-se outro busto do romancista nos jardins fronteiros ao edifício. O da autoria de Henrique Moreira foi transferido para São Miguel de Seide e posto na periferia do largo da Igreja. Em 2014, ao assinalarem-se 150 anos da fixação da residência do escritor em Seide, o busto foi recolocado no Largo Camilo Castelo Branco para fruição dos famalicenses e dos visitantes da Casa-Museu e do Centro de Estudos Camilianos.





A Igreja

Camilo tinha o talento singular de escrever sobre tudo o que o rodeava e nem a Igreja de S. Miguel de Seide escapou à pena do romancista. Na obra “Ecos Humorísticos do Minho”, Camilo conta-nos uma interessante história relacionada com a placa inserida na fachada da igreja, depois das obras de reformulação do edifício, que contém o nome do mestre pedreiro Malvario e não o nome do benfeitor Joaquim José de Sousa Guimarães.

“Cuidava eu que a inscrição fosse o nome do edificador, do filho de São Miguel de Ceide, que dera uma casa renovada às imagens de Jesus e da Virgem, que sua mãe, em menino, lhe ensinara a adorar com as mãos postas. Achava eu que o pensamento de esculpir ali o nome de Sousa Guimarães seria digna e religiosa homenagem prestada à sua memória, uma recomendação de reconhecimento às gerações porvindouras, que têm de ali entrar nas faixas infantis, nas galas do noivado, ou no reclinatório trémulo do esquife. Pedi, portanto, que me trasladassem a legenda, para eu a pôr como epígrafe dum artigo inspirado pela ideia primorosa da junta de paróquia ou do mestre pedreiro, a quem eu tencionava chamar o arquiteto Malvari, tirando-lhe o o, sem desaire do Senhor Conselheiro Possidónio, que tem um nome muito de pedreiro, e muito pouco de arquiteto, diga-se verdade. (...) Como veem, o nome do pedreiro, esculpido na fachada do templo, substituiu o do reedificador (...).”



A Família

É no ambiente marcadamente camiliano de S. Miguel de Seide, que se reúnem agora os restos mortais dos familiares de Camilo. Graças ao empenho e persistência da Câmara Municipal e da Casa de Camilo foi possível transferir, este ano, para o cemitério de Seide, os restos mortais de Ana Augusta Plácido (Viscondessa de Coreia Botelho), de Nuno Plácido Castelo Branco (filho de Camilo e Visconde de S. Miguel de Seide), de Maria Isabel da Costa Macedo Castelo Branco, (primeira mulher de Nuno), de António Joaquim da Costa Macedo (pai de Isabel), de Maria (filha de Maria Isabel e de Nuno) e de Sara (filha de Nuno Plácido com a sua segunda esposa Ana Rosa Correia). ■

rede de museus



Museu Nacional Ferroviário de Lousado

Entre e viaje pela história dos comboios em Portugal

“Um verdadeiro tesouro que impressiona e cativa miúdos e graúdos, portugueses e estrangeiros, a cada visita.”

Revela a história dos caminhos-de-ferro da primeira metade do século XX e é uma das principais joias da coroa da museologia em Vila Nova de Famalicão. O Museu Nacional Ferroviário de Lousado guarda esse valioso património ferroviário, designadamente composições e locomotivas dos séculos XIX e XX, testemunhando que também no capítulo do turismo cultural Vila Nova de Famalicão tem muito que oferecer.

Inaugurado em 2003, o Museu Nacional Ferroviário de Lousado tem expostas nos seus 1400m² de área várias relíquias e diverso material associado ao mundo ferroviário. A exposição do material circulante, organizada cronologicamente, visa mostrar comboios de diversos tipos. O material construído entre 1875 e 1965 é oriundo de oito companhias e foi adquirido em seis países a quinze construtores.

Um verdadeiro tesouro que impressiona e cativa miúdos e graúdos, portugueses e estrangeiros, a cada visita. Não é por acaso que este é o museu que regista mais afluência de público em Vila Nova de Famalicão. A cada ano é visitado por cerca de dez mil pessoas.

A Câmara Municipal é responsável pela gestão do Museu Ferroviário de Lousado, mediante um protocolo assinado com a Fundação Museu Ferroviário Nacional que contemplou também a transferência para a alçada municipal do Núcleo Museológico de Nine onde está exposta a “Andorinha”, a mais antiga locomotiva a vapor existente em Portugal.

Numa passagem por Lousado não deixe de visitar este espaço que integra uma rede museológica municipal, rica e singular, que projeta a imagem de um concelho culturalmente dinâmico e potencia o seu património cultural como produto turístico de excelência. ■

Contactos

*Largo da Estação - Lousado
4760-623 VN Famalicão
Tel: 252 153 646
E-mail: museuferroviario@vilanovadefamalicao.org*

Horário

*Terça a sexta: 10h00 - 17h30
Fim-de-semana e feriados:
14h30 - 17h30
Entrada Gratuita*

Sabia que?

O Museu Nacional Ferroviário de Lousado ocupa a totalidade do complexo original da Companhia dos Caminhos de Ferro de Guimarães (1883/1927). O projeto de arquitetura e restauro respeitou as tipologias, as funções e os materiais construtivos dos edifícios, hoje com lugar de destaque na arqueologia industrial.



educação

Bairro, Lousado e Oliveira Santa Maria

Ano Novo, Escolas Novas

Perto de 400 crianças de Famalicão começaram o novo ano letivo em novas escolas, com renovadas condições de conforto e aprendizagem. As intervenções efetuadas nas Escolas Básicas de Lousado (Serra 1), Oliveira Santa Maria (Alto da Estrada) e Bairro (Escola Básica da Igreja) representaram um investimento global superior a 2 milhões de euros e estiveram incluídas no Plano de Modernização da Rede Escolar de Vila Nova de Famalicão. ■

“Famalicão orgulha-se de possuir um parque escolar referência, fruto de um trabalho intenso e atento que a autarquia tem realizado nos últimos anos.”

*Paulo Cunha
Presidente da Câmara Municipal*





Escolas renovadas com melhores condições de conforto e aprendizagem.

Arnosso Santa Eulália

Escola Recuperada

A renovação da Escola Básica de Arnosso Santa Eulália é um exemplo digno de assinalar. Os pais das crianças desta escola uniram-se em torno das obras de requalificação do edifício e espaço envolvente. Ao longo de dois anos, conseguiram reunir apoios e esforços. Meteram mãos à obra e mudaram completamente a face do edifício, evitando o seu encerramento e a transferência das crianças para um Centro Escolar próximo.

A Câmara Municipal e a Junta de Freguesia não ficaram indiferentes a esta 'missão de salvar a escola', e desde a primeira hora colocaram-se ao lado da Associação de Pais. Com um investimento a ultrapassar os 20 mil euros, comparticipados mais ou menos em partes iguais pela Câmara Municipal, Junta de Freguesia e Associação de Pais, a intervenção implicou a total remodelação do edifício e ainda a criação de um relvado sintético.



freguesias



Abade de Vermoim e S. Tiago da Cruz

Centros Paroquiais renovados e com novas valências

Abade de Vermoim e S. Tiago da Cruz, de Vila Nova de Famalicão têm os seus centros paroquiais valorizados por via da requalificação urbanística dos respetivos adros e da reconversão das antigas residências paroquiais em centros pastorais. O dia 27 de setembro foi de festa nas duas freguesias famalicenses, com a inauguração dos equipamentos e a sua entrega simbólica à comunidade.

Em Abade de Vermoim, o Arcebispo Primaz de Braga, D. Jorge Ortiga, acompanhado pelo pároco da freguesia, Horácio Moreira, assinalou a entrega à comunidade do novo centro paroquial, construído a partir da reabilitação da antiga residência paroquial e um renovado adro. No total, as obras corresponderam a um investimento superior a 300 mil euros, sendo 100 mil euros para as obras do adro, com financiamento de 70 por cento da Administração Central através do PIDDAC. Já o Centro Paroquial teve um custo superior a 200 mil euros, maioritariamente suportados pela paróquia. A Câmara Municipal ofereceu o projeto de arquitetura para as duas intervenções e ajudou com a beneficiação dos acessos.

Em S. Tiago da Cruz, o Presidente da Câmara Municipal, Paulo Cunha, e o pároco da freguesia, Domingos

“São intervenções importantes que permitiram requalificar património paroquial histórico das freguesias, dando-lhe novas funcionalidades que servem o interesse público das populações”.

Machado, deram por concluídas as obras de construção do novo Centro Paroquial, que nasceu também da recuperação e ampliação da antiga residência paroquial. O novo equipamento pastoral é constituído por quatro salas para catequese e para apoio a movimentos pastorais da freguesia, um mini-auditório, sala para sede de escuteiros com acesso a um pequeno terreno para atividades exteriores, e um cartório paroquial.

A empreitada, a que se juntou a requalificação do adro e pintura da igreja paroquial correspondeu a um investimento de 210 mil euros, suportados pela comunidade. A Câmara Municipal ofereceu o projeto de arquitetura. ■

freguesias

Antas

Nova centralidade à cidade junta duas igrejas e o Parque da Devesa

Entre a Igreja românica de Santiago de Antas, monumento de grande valor patrimonial com cerca de oito séculos de história e a nova Igreja, cujo projeto moderno e arrojado da autoria do arquiteto Hugo Correia está em fase de conclusão, vai nascer um espaço integrador, funcional e harmonioso. É ali, lado a lado com o Parque da Devesa, o ex-libris ambiental de Vila Nova de Famalicão, que vai surgir dentro de um ano, uma nova centralidade à cidade.

As obras de revitalização do espaço envolvente às duas igrejas, cemitério e centro escolar de Antas já arrancaram para o terreno, com o objetivo de dar uma nova leitura a este espaço, que é um aglomerado de edifícios diversos. Pretende-se criar um espaço único, que servirá de adro às respetivas igrejas, mas também será um verdadeiro centro cívico de fruição para a comunidade.

A intervenção foi projetada pelos arquitetos Hugo Correia e Jorge Maia e será concretizada pela Câmara Municipal. A empreitada inclui plantação de árvores, colocação de relva, degraus, iluminação, mobiliário urbano, retificação de muros, criação de espaços amplos e acessos pedonais com desenho de pavimentos.

As obras junto à igreja românica serão acompanhadas por uma equipa de arqueólogos e terão o envolvimento da Direção Regional de Cultura do Norte, tendo em conta o interesse patrimonial do monumento. No total, a intervenção implica um investimento municipal superior a meio milhão de euros.

A nova igreja de linhas modernas, ampla e arrojada a igreja deverá ser inaugurada por altura da Páscoa e vai responder a uma necessidade antiga da paróquia, uma vez que a igreja românica não tinha capacidade suficiente para acolher os fieis.

Refira-se que para além das obras, a autarquia doou os terrenos para a construção da nova igreja e do Centro Escolar de Antas. ■

“A freguesia de Antas que já está integrada na cidade, ganhará aqui uma nova centralidade para Famalicão, beneficiando da proximidade ao Parque da Devesa”

*Paulo Cunha
Presidente da Câmara Municipal*



freguesias

Requião

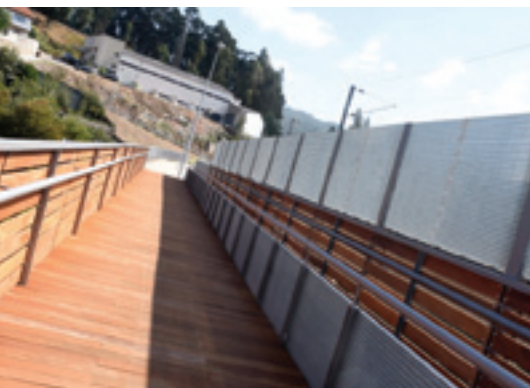
População ergue novo parque

Um grupo de habitantes de Requião decidiu meter mãos à obra e, em conjunto com a Junta de Freguesia, transformaram um espaço que servia como depósito de entulho num local aprazível e de convívio para toda a freguesia. Seis anos depois do início da sua construção, o Parque da Espadaneira ficou concluído.

Composto por um parque de merendas, um parque infantil e um polidesportivo, o Parque da Espadaneira é, como refere o Presidente

da Câmara Municipal, “o resultado de uma bem-sucedida colaboração entre a junta de freguesia e a comunidade, que se envolveram ativamente na concretização deste projeto”.

Refira-se que a construção do parque implicou um investimento total na ordem dos 50 mil euros, 15 dos quais foram comparticipados pela autarquia famalicense. ■



Bairro

Ponte pedonal de Caniços valoriza património e aproxima populações

A população das freguesias de Bairro e Vila das Aves dos municípios de Famalicão e Santo Tirso, respetivamente, estão agora mais próximas, através da Ponte pedonal e ciclável de Caniços, inaugurada em setembro último, pelos presidentes de Câmara Paulo Cunha e Joaquim Couto. A centenária ponte ferroviária ganhou assim uma nova vida e serventia. Esta foi a forma encontrada pelos dois municípios e pela antiga Refer para a valorização de um património desativado, dando-lhe um carácter útil para a população que assim poupa vários quilómetros para se deslocarem entre as duas localidades.

A Ponte ferroviária de Caniços

foi desativada em 2003, depois da remodelação do troço Santo Tirso – Lordelo, da Linha de Guimarães, que levou à construção de uma nova ponte na confluência dos rios Ave e Vizela. Em 2009, as Câmaras Municipais de Vila Nova de Famalicão e Santo Tirso e a Rede Ferroviária Nacional EPE celebraram um protocolo de colaboração técnica e financeira para a adaptação da ponte a trânsito pedonal. A intervenção envolveu um investimento de 265 mil euros e para além da adaptação da ponte ferroviária a trânsito pedonal e ciclável implicou ainda a criação de um sistema de drenagem de águas pluviais e a colocação iluminação pública. ■

freguesias

Mais de 20 quilómetros de obras na rede viária

São mais de 20 quilómetros de Estradas Municipais que estão a ser alvo de obras profundas de requalificação. Nos últimos dois meses, a Câmara Municipal de Vila Nova de Famalicão lançou para o terreno oito intervenções, que abrangem mais de uma dezena de freguesias e um investimento total de cerca de oito milhões de euros.

Passeios largos e estradas amplas, iluminadas, sinalizadas e equipadas com redes de drenagem de águas pluviais, residuais e de abastecimento de água. É esta a grande aposta da autarquia para a rede viária, ao criar vias modernas com espaço para os automóveis, mas também para as pessoas caminharem em segurança. ■

“Requalificação de uma via estruturante que conduz a população de Requião até ao centro da freguesia, para além de ser uma boa alternativa à 206”.

João Pereira, Presidente da Junta de Freguesia de Requião

“Intervenção importante para a qualidade de vida das populações”.

António Matos, Presidente da Junta da União de Freguesias de S. Cosme, Telhado e Sezures

FREGUESIAS ABRANGIDAS

Abade de Vermoim, Arnoso Santa Eulália, Calendário, Jesufrei Lagoa, Landim, Lemenhe, Lousado, Nine, Requião, Ribeirão, Ruivães, Telhado, Vale S. Cosme, Vale S. Martinho, e Vilarinho das Cambas.



“São obras importantes para as pessoas, porque são obras de proximidade que passam em grandes aglomerados populacionais. As pessoas utilizam estas estradas nas suas rotinas, para o trabalho para levar os filhos à escola, para chegar até à sua residência”

*Paulo Cunha
Presidente da Câmara Municipal*

freguesias



Calendário

A União faz a Força

O lema assenta como uma luva ao “União Desportiva de Calendário”, que inaugurou recentemente um conjunto de obras de melhoria do seu campo de jogos, com destaque para a colocação do relvado sintético e da cobertura da bancada. Fundado há pouco mais de dois anos, em junho de 2013,

esta associação resultou da união do Grupo Desportivo Lagense e do Clube Desportivo Juventude Académico.

A intervenção esteve inserida no plano de arrelvamento dos campos de futebol do concelho, no âmbito do qual já foram abrangidos mais de duas dezenas de clubes,

num investimento superior a dois milhões de euros. “

As obras contaram com um apoio municipal de 190 mil euros.

A União Desportiva de Calendário tem 120 atletas em vários escalões, desde petizes, infantis, juvenis e juniores e uma equipa sénior a disputar o campeonato da Inatel. ■

Esmeriz

Associação Desportiva melhora complexo desportivo

A Associação Desportiva (AD) de Esmeriz tem uma nova infraestrutura de apoio às suas atividades para apoiar atletas de algumas modalidades, como o karaté e a ginástica, e para a realização dos encontros e festas anuais da coletividades. O novo espaço multifuncional está situada dentro do renovado complexo desportiva da associação que foi alvo de substantivas melhorias ao longo do ano de 2014, visíveis na renovação dos balneários, na recuperação dos muros do campo de jogos e na colocação de



piso na zona envolvente, bem como na renovação da instalação elétrica e na iluminação do campo de jogos e da bancada.

A Câmara Municipal foi parceira na concretização destes antigos objetivos da coletividade através da atribuição de apoios financeiros no valor global de 15 mil euros.

freguesias

Câmara ajuda à formação desportiva

A Câmara Municipal de Vila Nova de Famalicão está a apoiar a formação desportiva de cerca de 2500 jovens atletas, oriundos de 33 clubes do concelho, através do pagamento relativo aos seguros e às inscrições nos escalões de formação na Associação de Futebol de Braga, correspondentes à época 2014-2015. A medida implica um investimento anual municipal de 99 mil euros.

Para o presidente da Câmara Municipal, Paulo Cunha, a concretização deste plano representa “mais um grande investimento na juventude famalicense e na democratização da atividade desportiva no concelho”.

Esta é apenas uma das múltiplas formas desenvolvida pela autar-

quia para apoio e promoção do desporto entre os mais jovens do concelho, a que se junta outras, como por exemplo, a forte aposta na implementação e modernização de equipamentos desportivos para as crianças e jovens do concelho. ■

Números

2.500 Jovens Atletas

32 Clubes/Associações abrangidos

- 10 de Futsal Masculino
- 2 de Futsal Feminino
- 20 de Futebol de 7 e 11



A NOVIDADE

Medida vai ser alargada a outras modalidades

A partir do próximo ano, a Câmara Municipal vai alargar esta medida a todas as modalidades desportivas com formação, suportando os custos dos seguros e inscrições dos jovens atletas famalicenses nas respetivas federações. Significa isto que a partir de 2016 o investimento anual da câmara com esta medida ascenderá a valores próximos dos 150 mil euros e beneficiará um total de 4000 atletas. Atletismo, ciclismo, rugby, hóquei, andebol, ténis de mesa, xadrez, matraquilhos, patinagem artística, basquetebol, natação, artes marciais, voleibol e ténis são algumas das modalidades beneficiadas.



made in

Roteiro Made IN

Valorizar as empresas para projetar Famalicão

Há dois anos começou o roteiro que todas as semanas leva Paulo Cunha a visitar empresas e instituições famalicenses que se destacam pela sua capacidade empreendedora e de inovação e a assumir-se como seu embaixador institucional.

Em novembro de 2013 tinha assim início a vertente mais mediática do principal pilar da estratégia da Câmara Municipal de Vila Nova de Famalicão para promover o desenvolvimento económico do concelho.

O Famalicão Made IN é um programa amplo e articulado com as dinâmicas do território e que envolve muitas outras linhas de ação.

Na verdade, pretende fazer jus à pujança económica deste concelho que tem uma posição de destaque a nível nacional no capítulo económico, motor do desenvolvimento

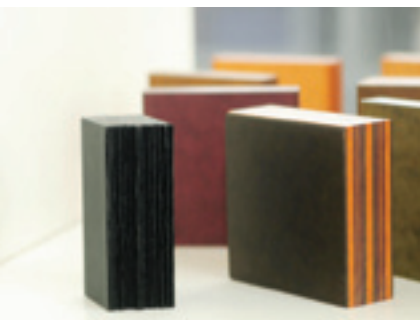
social. Vila Nova de Famalicão é o terceiro concelho mais exportador do país e o segundo com o maior superavit comercial.

Passados dois anos são os números que melhor traduzem o balanço, orgulhosamente positivo, do roteiro Famalicão Made IN: 57 empresas e instituições visitadas pelo Presidente da Câmara Municipal e muitas notícias positivas sobre o concelho. Só neste ano de 2015, e até 9 de novembro, vinte e duas empresas acrescentaram o seu nome à lista do roteiro Famalicão Made IN. ■

Quais são os principais objetivos do roteiro?

- 1º Valorizar e promover a genética empreendedora do município
- 2º Captar novos investimentos empresariais
- 3º Auxiliar os empresários na promoção e no desenvolvimento de projetos





ROTEIRO FAMALICÃO MADE IN 2015

SCOOP

Data da visita: 26/01/2015
www.scoop.pt

CAIXIAVE

Data da visita: 02/02/2015
www.caixiave.pt

CLUB MASTERCOOK

Data da visita: 23/02/2015
www.clubmastercook.com

AMOB

Data da visita: 03/03/2015
www.amob.pt

ESI

Data da visita: 09/03/2015
www.grupo-esi.com

HIDROFER

Data da visita: 23/03/2015
www.hidrofer.com

CONTINENTAL ITA

Data da visita: 13/04/2015
www.conti-online.com

ALMA DE LUCE

Data da visita: 20/04/2015
www.almadeluce.com

ROQ

Data da visita: 27/04/2015
www.roqinternational.com

GRAMAFAM

Data da visita: 04/05/2015
www.gramafam.pt

CAMPICARN

Data da visita: 11/05/2015
www.campicarn.pt

INOVAFIL

Data da visita: 18/05/2015
www.inovafil.pt

COINDU

Data da visita: 04/06/2015
www.coindu.pt

PORMINHO

Data da visita: 22/06/2015
www.porminho.pt

ÂME MOI

Data da visita: 06/07/2015
www.amemoi.com

MINI KIWI LAND

Data da visita: 06/08/2015
facebook.com/Mini-Kiwi-Land

OLBO&MEHLER

Data da visita: 07/09/2015
www.olbo-mehler.com

OPORTO UNIQUE DESIGN

Data da visita: 05/10/2015
www.oportouniquedesign.com

MANUEL FERNANDO AZEVEDO, SA

Data da visita: 26/10/2015

WLROD - ROOTS OF DENIM

Data da visita: 09/11/2015
www.wlrod.com

YOUON

Data da visita: 16/11/2015
www.youongroup.com

ARGA TINTAS

Data da visita: 23/11/2015
www.argatintas.pt

turismo

Loja Interativa de Turismo

Porta aberta para o mundo

Vila Nova de Famalicão tem uma Loja Interativa de Turismo da Entidade Regional de Turismo do Porto e Norte de Portugal. Situada na Praça D. Maria II, num dos pontos de maior dinâmica cidadina, a estrutura apresenta-se como um anova alavanca turística do concelho, funcionando em rede com as restantes 68 lojas da região Norte. Desta forma, os visitantes têm acesso a partir de Vila Nova de Famalicão à informação de todas as potencialidades turísticas da região. O espaço dispõe de um conjunto de ferramentas tecnológicas de teor interativo inovador, permitindo assim uma forte interação entre o município e os seus visitantes. São elementos principais do espaço uma mesa interativa, um videowall e um totem interativo exterior onde é possível localizar de forma iterativa os pontos de interesse turístico do concelho, com informação, fotos e contactos, divididos nas categorias

“o que fazer”, “onde comer” e “onde ficar”. Desta forma, possibilita-se ao turista organizar o seu percurso de visita, selecionando os pontos de interesse de acordo com as suas preferências, ou escolher um dos roteiros disponíveis.

A Loja Interativa de Turismo de Famalicão é um projeto aprovado ao abrigo do aviso “Programa de Promoção da Marca Porto e Norte de Portugal” do ON.2 – O Novo Norte, do Programa Operacional Regional do Norte, QREN. O montante total de investimento rondou os 174 mil euros, sendo que 124 mil foram financiados pelo Fundo Europeu de Desenvolvimento Regional. ■

Contactos:
Tel: 252 317 474
E-mail: lojainterativa@vilanovadefamalicao.org

Horário:
Todos os dias das 10h às 19h



Famalicão na palma da mão

É muito fácil ter Famalicão na palma da mão. Basta descarregar a aplicação TPNP TOMI GO Famalicão que está gratuitamente disponível para Android e IOS e tem-se acesso ao cardápio cultural do município, a sugestões para a mesa e a propostas para atividades. Desenvolvida pelo Turismo do Porto e Norte de Portugal, esta nova aplicação permite o acesso, através de um smartphone ou tablet, a toda a informação necessária sobre o concelho, organizada pelas categorias “Onde comer”, “Onde ficar”, “O que fazer” e “Eventos”. A aplicação é mais um suporte informativo associado à Loja Interativa de Turismo do concelho e está disponível para download na Play Store e na App Store.

Todas as funções da “TPNP TOMI Go Famalicão” funcionam tanto em modo online como em offline, visto ser possível obter informação sem necessidade de ligação à Internet.



juventude

Casa da Juventude chama jovens para a música

Cavaquinho, acordeão, bandolim e concertina são apenas quatro dos nove instrumentos lecionados na nova Escola de Instrumentos Musicais Portugueses, em funcionamento desde outubro na Casa da Juventude de Famalicão.

O projeto, que no primeiro ano de atividade conta com todas as turmas praticamente lotadas, é uma das várias vertentes do projeto “Câmara Artística”, a nova plataforma de intervenção cultural da Casa da Juventude.

Dar a conhecer aos jovens alguns

dos instrumentos musicais portugueses, preservando, desta forma, o legado cultural do país, mas também aliar a sua sonoridade e tradição a outros estilos e ritmos mais contemporâneos, são os principais objetivos deste projeto. “Queremos elevar todos estes instrumentos a um patamar diferente, fugir um pouco da sua utilização conventual e tradicional e puxar pelo lado mais artístico e criativo dos formandos”, explica o docente coordenador da Escola, Tiago Machado. ■



Câmara apoia jovens universitários

A Câmara Municipal continua a investir na formação superior dos jovens famalicenses. Só no último ano letivo 2014/2015 foram entregues um total de 265 bolsas de estudo a alunos do concelho matriculados no ensino superior, num esforço financeiro de 160 mil euros.

Trata-se de um setor onde o executivo quer apostar decisivamente, porque sabemos das necessidades de muitas famílias com as despesas dos filhos no ensino superior.

As candidaturas às bolsas de estudo decorrem anualmente, entre os meses de outubro e novembro, e para se candidatarem a este apoio os jovens famalicenses devem reunir um conjunto de condições, nomeadamente, ter residência no concelho há mais de três anos, não ter mais de 30 anos e serem oriundos de famílias que apresentem um rendimento per capita inferior a 60% do salário mínimo nacional. ■

objetiva



1 27-10-2015 Praça D. Maria II
Feira Grande de S. Miguel

2 03-08-2015 Bulir em
Oliveira Santa Maria

3 04-09-2015 Passeio Sénior
a Fátima

4 10-07-2015 Concerto de Tony
Carreira no Parque da Devesa

5 15-07-2015 Programa Move-te
pôs famalicenses a mexerem-se

6 16-07-2015 Cinema ao Ar
Livre no Parque da Devesa



7 16-09-2015 Crianças do 1.º Ciclo receberam manuais escolares gratuitos no Regresso às Aulas

9 17-10-2015 Inauguração da exposição de escultura de Rui Chafes na Ala da Frente

11 22-09-2015 Feira do Associativismo e Juventude 2015

8 30-08-2015 Feira das Cebolas em Gondifelos

10 19-07-2015 Festival Vaudeville Rendez Vous

12 30-08-2015 Feira de Artesanato Portugal Em Festa a partir de Famalicao

ação social

Passe Sénior Feliz: Um convite para sair

Cerca de 2500 seniores famalicenses já são detentores do Passe Sénior Feliz. Por apenas 7,29 euros por mês viajam por todo o concelho as vezes que querem e no horário que mais lhes convém, a partir das 8h30.

O Passe Sénior Feliz serve para isso mesmo! Para incentivar as pessoas com 65 anos ou mais a saírem de casa, a visitarem os amigos, os familiares, a passearem, a conviverem. É como um convite para a liberdade.

O valor total do passe é de 14,58 euros. A Câmara Municipal assume os custos com metade do valor do passe de todos os cidadãos residentes na circunscrição adminis-

"...incentivar as pessoas com 65 anos ou mais a saírem de casa, a visitarem os amigos, os familiares, a passearem, a conviverem. É como um convite para a liberdade."

trativa do município com 65 ou mais anos de idade, bem como cidadãos reformados ou aposentados e residentes na mesma área, sendo a outra metade suportado pelos próprios seniores.

O documento permite viajar em todas as carreiras e operadores de transportes públicos que atuam no território.

A medida de grande alcance social implica um investimento municipal anual superior a 200 mil euros. ■

Como adquirir?

O Passe Sénior Feliz pode ser requerido no Centro Coordenador de Transportes (Central de Camionagem) de Vila Nova de Famalicão, sendo o carregamento feito no mesmo local.



Viagens para a praia por apenas 1 euro

Os detentores do Passe Sénior Feliz podem ainda aproveitar os meses de Verão para ir à praia a preços de saldo. A iniciativa, que resulta de uma parceria da Câmara Municipal com a empresa de transportes rodoviários coletivos "Arriva Portugal", diminui o custo da viagem de ida e volta para a Póvoa de Varzim ou Vila do Conde para apenas 2 euros.

casa das artes

Folhear a Casa das Artes

Está de cara lavada a agenda da Casa das Artes de Vila Nova de Famalicão. A publicação, editada mensalmente pela Câmara Municipal, foi alvo de uma renovação e apresenta-se agora num formato maior, com uma paginação mais leve, atrativa e de fácil leitura.

Para além de informação relativa à programação do espaço cultural famalicense, como horários, bilheteira e fichas técnicas dos espetáculos, nesta renovada agenda pode também ser consultada toda a informação relativamente aos locais de venda de bilhetes e condições de reservas.

Refira-se ainda que a agenda da Casa das Artes tem uma tiragem mensal de 8 mil exemplares, sendo de distribuição gratuita. ■



A agenda da Casa das Artes pode ir direta para a sua caixa de correio. Basta requerê-la através do email: bilheteira.casadasartes@vilanovadefamalicao.org, do número 252 371 304, ou presencialmente, na bilheteira da Casa das Artes.

Como consultar?

Consulte a agenda online. Aponte o seu dispositivo móvel para o QR-Code e folheie-a!



Casa das Artes fora de portas

A Casa das Artes é de todos e para todos. E é por isso que, praticamente todos os meses, o espaço cultural famalicense leva a arte do teatro e da música às várias freguesias do nosso concelho. Os espetáculos, que na sua maioria se destinam ao público infantil, “voam” para outros palcos improvisados, dando assim continuidade à política de descentralização cultural seguida pela autarquia famalicense. ■

Famalicão é um concelho amigo das famílias

FOI EM COIMBRA que o Município de Vila Nova de Famalicão recebeu ontem a bandeira de 'Autarquia Mais Familiarmente Responsável'.



Vila Nova de Famalicão recebeu ontem a bandeira de 'Autarquia Mais Familiarmente Responsável'

VILA NOVA DE FAMILICÃO

| Redacção |

Famalicão viajou esta quarta-feira rumo a Coimbra e da cidade universitária trouxe, pelo terceiro ano consecutivo, a bandeira de 'Autarquia Mais Familiarmente Responsável'. Com ela, o município liderado por Paulo Cunha traz também "a responsabilidade, cada vez mais acrescida, de fazer mais e melhor em prol das famílias famalicenses".

Quem o diz é a vereadora da Família da autarquia famalicense, Sofia Fernandes, que esta tarde esteve na sede da Associação Nacional de Municípios para a cerimónia de entrega do galardão, que contou com a presença do Secretário de Estado da Administração Local, João Tabor da Gama. Atribuído anualmente pelo Observatório das Autarquias Familiarmente Responsáveis, esta é já quarta vez que a

autarquia famalicense vê reconhecidas as suas políticas sociais e de apoio às famílias.

Por ser o terceiro ano consecutivo que recebe o galardão, Famalicão trouxe este ano para casa uma "Bandeira com Palma", "um símbolo que marca a permanência das políticas que têm vindo a ser trabalhadas diariamente em prol das nossas famílias", acrescentou Sofia Fernandes.

O reconhecimento de Famalicão pela excelência das políticas sociais e de apoio às famílias é fundamentado pelas medidas amigas das famílias implementadas pelo município em várias áreas. Na área da educação, sobressai a existência de um terceiro escalão social de apoio às famílias com crianças no pré-escolar e 1.º Ciclo de Ensino Básico (que acresce aos dois escalões nacionais), a oferta dos manuais escolares gratuitos para

os mesmos níveis de ensino, os transportes gratuitos, o apoio à aquisição de material didático por parte das famílias mais carenciadas e as bolsas de estudo aos estudantes universitários do concelho.

Na área social destaca-se o Programa Municipal 'Casa Feliz' que ajuda as famílias mais carenciadas do concelho a realizarem obras de renovação das suas habitações e que apoia as famílias que mais precisam do pagamento das rendas, assim como os descontos e isenções nas tarifas de água e saneamento para as famílias numerosas e para as mais necessitadas. Em matéria fiscal, é uma reconhecida mais-valia para as famílias a estabilidade fiscal do município ao longo dos anos, a fixação da taxa do IMI próxima do mínimo legal (0,35%) e a recente decisão de introdução do IMI familiar, que atribui um desconto.

revista de imprensa



“Orçamento da câmara de Famalicão para 2016 de 78ME, área social absorve 8 milhões”

Porto Canal · 30/10/2015



“País quer seguir exemplo de Famalicão no combate ao desemprego estrutural”

Diário do Minho · 01/07/2015



“Ossadas de familiares de Camilo Castelo Branco trasladadas para Famalicão”

Público · 30/09/2015



“Cooperativa Elétrica de Famalicão lança projeto que permite saber como é gasta a luz”

RTP · 30/11/2015



“Recuperação de pólo industrial em Famalicão gera 500 postos de trabalho até 2017”

Diário Económico · 26/10/2015



“Famalicão lança cartão para identificar e incentivar quem se dedica ao voluntariado”

Agência Lusa · 05/11/2015



“Famalicão já tem App”

Jornal do Ave · 21/07/2015



“Famalicão concelho exportador”

Antena1 (Portugal em Direto) · 29/10/2015



“Autarquia investe 8 milhões nas estradas”

Correio da Manhã · 14/11/2015



“(Câmara implementa) plano para liquidar rendas em atraso”

Jornal de Notícias · 18/08/2015

assembleia municipal

25 de Novembro

Famalicao comemorou o 40º aniversário do **25 de Novembro**. Com a solenidade devida, tendo em conta a importância da efeméride, a Assembleia Municipal em sessão solene e a Câmara Municipal através de um colóquio que reuniu personalidades de vários quadrantes políticos, reviveram os momentos decisivos que há 40 anos confirmaram a democracia em Portugal.

Não se tratou de desvalorizar o **25 de Abril**, que determinou a mudança de regime. Antes sim de reforçar e afirmar o **25 de Abril**, que a **25 de Novembro**, após a aventura totalitária do PREC - Processo Revolucionário em Curso - viu confirmados os valores que lhe deram origem.

Quando sectores conotados com a extrema esquerda quiseram impor em Portugal um regime de partido único, o norte do país, mobilizado na resistência contra a ditadura tentada, mobilizou-se. V. N. de Famalicao foi protagonista dessa luta. Rejeitou a apropriação ilegítima da propriedade privada, as perseguições, as detenções sem culpa formada ou por delito de opinião.

V. N. de Famalicao é um concelho de gente livre,



de trabalho, empreendedora e solidária. E quando tanto se decidia, saiu à rua pelos valores que enformam as democracias que caracterizam as sociedades ocidentais.

Portugal rejeitou a influência soviética, para assumir a pertença europeia moderna, em que cada cidadão, livremente, através dos votos expressos em urna, afirma a sua vontade soberana.

Somos todos tributários dos heróis que em 25 de Novembro de 1975 não tiveram medo e arriscaram a vida pelo futuro que desde então foi construído e aquele que há-de vir.

Afirmar-lhes o exemplo e honrar-lhes a memória é uma obrigação de todos.

40 anos depois, soubemos estar à altura das nossas responsabilidades. ■

Nuno Melo
Presidente da Assembleia Municipal



Fique a conhecer os membros da Assembleia Municipal



PRESIDENTE

João Nuno Lacerda Teixeira de Melo



1º SECRETÁRIO

Luís Ângelo Rodrigues Oliveira



2º SECRETÁRIO

Heitor Rui Santos Bernardo

Deputados Municipais



GRUPO MUNICIPAL DO PSD

Adelino Santos Oliveira
Agostinho Silva Veiga
Alfredo Augusto Azevedo Morais Lima
• **Álvaro Joaquim da Costa Oliveira**
(Líder Grupo Municipal - PSD)
António Fernando Abreu de Sousa
António Fernando Sanguedo Meireles
Armindo Manuel Sampaio Mourão
Avelino Almeida Machado da Silva Reis
Cândida Jesus da Silva Veloso
Carlos Alberto da Costa Fernandes
Delfim Fernando Machado Abreu
Firmino Vila Verde Costa
Germano António da Silva Araújo
Heitor Rui Santos Bernardo
João Carlos Ferreira Machado
João Carlos Pereira Alves Ferreira
João Pedro Sampaio de Araújo
Jorge Paulo Silva Oliveira
José Carlos Silva Lima
José Luís Sampaio Alves
Judite Celeste Ribeiro Costa
Luís Ângelo Rodrigues Oliveira
Lurdes Oliveira Fernandes
Manuel Azevedo Silva
Manuel Francisco Carvalho Oliveira
Manuel Joaquim Rodrigues Carvalho
Manuel Martins da Costa
Manuel Oliveira Santos
Manuel Silva Alves
Maria Esperança Dias Ferreira Oliveira
Mário Jorge Moreira Fernandes
Paula Rosa Gomes Peixoto Dourado
Paulo Alexandre Oliveira Moreira Silva
Paulo Jorge Barbosa Oliveira
Rita Isabel De Azevedo Sousa Cruz
Rui Manuel Guimarães Rodrigues
Rui Pedro Pacheco Alves
Susana Maria Costa Pereira
Tomás Manuel Cunha Sousa



GRUPO MUNICIPAL DO PS

André Filipe Pinheiro Moreira Costa
António Alberto Simões Costa
António Ferreira De Matos
António Jorge Vieira Amaral
António José Braga Oliveira
Avelino Freitas Silva
Bruno Silva Campos
Carla Sofia Santana A. Ribeiro faria
Célia Cristina Maia Meneses Castro
Fernando Ribeiro Moniz
Hugo Alexandre Miranda Sampaio
Joaquim Martins Rodrigues
José Carlos Reis Campos
Manuel Joaquim Faria Silva
Maria Adelina Ortiga de Castro
Maria José Fernandes Barbosa
Nuno André Araújo Santos Reis Sá
• **Paulo César Gonçalves Marinho Pinto**
(Líder Grupo Municipal - PS)
Raul Duarte Aguiar Tavares Bastos
Vítor Torres Pereira



GRUPO MUNICIPAL DO CDS/PP

Artur Joaquim Araújo Silva Castro
Carlos Fernando Silva Carvalho
Hélder Joaquim Fernandes Pereira
João Nuno Lacerda Teixeira de Melo
Maria Estela Sá Veloso Cardona
• **Paulo Jorge Lopes Coelho**
(Líder Grupo Municipal - CDS/PP)
Raquel Almeida Pinto
Rita Sangreman Proença Pires de Lima



GRUPO MUNICIPAL DA CDU

• **Domingos de Sousa Costa**
(Líder Grupo Municipal - CDU)



GRUPO MUNICIPAL DO BE

• **Paulo Manuel Marques da Costa**
(Líder Grupo Municipal - BE)

é já a seguir



A Folia do Carnaval está quase a chegar...

O Carnaval de Famalicão é genuíno, espontâneo e verdadeiramente surpreendente. Só quem o experimenta sabe como é, e nunca mais o troca por nenhum outro!

Por isso, são cada vez mais os foliões que escolhem Famalicão para celebrar o carnaval e desfrutar de uma das mais longas e divertidas noites do ano.

Na noite de segunda para terça-feira, todos os caminhos vão dar a Vila Nova de Famalicão. Porque aqui toda a gente vive o Carnaval ao máximo! Não se fica só a banda a passar!

O costume começou há pouco mais de uma década, mas com o tempo ganhou uma força incrível e uma popularidade enorme.

Animação, criatividade e muita boa-disposição são os principais ingredientes, faça chuva ou faça sol! ■



[www.facebook.com/
municipiodevnfamalicao](http://www.facebook.com/municipiodevnfamalicao)

[www.twitter.com/
CMVNFamalicao](http://www.twitter.com/CMVNFamalicao)

[www.instagram.com/
municipio_de_famalicao](http://www.instagram.com/municipio_de_famalicao)

Famalicão
está nas
redes
sociais!!

