

BOLETIM MUNICIPAL VILA NOVA DE FAMALICÃO

MARÇO 2018 / DISTRIBUIÇÃO GRATUITA



GOSTO DE SER SAUDÁVEL AQUI

FAMALICÃO COM
ÁGUA 100% SEGURA

Os famalicenses podem estar 100% tranquilos quanto à qualidade da água que bebem. De acordo com os dados do último relatório anual sobre o "Controlo da Qualidade da Água para Consumo Humano", publicado pela Entidade Reguladora dos Serviços de Águas e Resíduos (ERSAR), o concelho de Vila Nova de Famalicão apresenta uma percentagem de água segura distribuída às populações de 100 %.



VILA
NOVA de
FAMALICÃO
CÂMARA MUNICIPAL

GOSTO DE
VIVER AQUI

www.vilanovadefamalicao.org

facebook.com/municipiodevnfamalicao

EDITORIAL

AS PESSOAS PRIMEIRO

Caros Famalicense,

Este é o primeiro Boletim Municipal de um novo ciclo autárquico que teve início em finais de 2017 e que se prolongará até ao ano de 2021. Quero, por isso, aproveitar esta oportunidade para reafirmar junto dos famalicense o nosso total compromisso para com o programa de gestão municipal que apresentámos aos cidadãos e que foi por eles sufragado.

O avanço do PEDU - Plano Estratégico de Desenvolvimento Urbano em 2018 é o primeiro grande passo de um processo de modernização e rejuvenescimento da cidade que vai catapultar Famalicão para um novo futuro.

A requalificação do Mercado Municipal, a construção de uma rede de ciclovias urbanas, a renovação imobiliária que o IFRRU 2020 (Instrumento Financeiro para a Reabilitação e Revitalização Urbanas) está a potenciar e um conjunto de renovações que estamos a preparar no espaço público serão a alavanca para uma nova cidade com prioridade total às pessoas.

É essa a nossa determinação: as pessoas. Seja na cidade, nas vilas ou em qualquer freguesia do concelho é para os cidadãos que olhamos e é a pensar nas suas necessidades, no seu crescimento e na sua qualidade de vida que definimos as nossas prioridades.

Esta renovada edição do Boletim Municipal reflete algumas das nossas apostas estruturais para o concelho mas também dá a conhecer algumas das dinâmicas e riquezas de Vila Nova de Famalicão. Com mais páginas, mais imagens e um novo grafismo esperamos reforçar a atenção dos famalicense para a nossa dimensão coletiva procurando envolver todos na construção e afirmação do nosso território.

Um abraço e boa leitura!



*Paulo Cunha
Presidente da Câmara Municipal
de Vila Nova de Famalicão*

A handwritten signature in black ink that reads "Paulo Cunha".

CONTEÚDOS

- 05 GRANDE PLANO
- 06 EM FOCO - EXECUTIVO
- 10 ORÇAMENTO
- 12 ROTEIRO INOVAÇÃO
- 14 AUDITORIAS INTERNAS DOS SERVIÇOS
- 16 COMISSÃO MUNICIPAL PARA
A PROTEÇÃO DE PESSOAS IDOSAS
- 17 UM MUNICÍPIO AMIGO DAS FAMÍLIAS
- 18 GAICAD
- 19 JOVENS EMIGRANTES
- 20 OLHAR COM HISTÓRIA - FUNDAÇÃO CUPERTINO
DE MIRANDA
- 22 CONCELHO COM A MELHOR BALANÇA COMERCIAL DO PAÍS...
- 24 PORTAL GEOGRÁFICO
- 25 PORTAL PATRIMÓNIO
- 26 CORRE FAMILICÃO
- 27 FAMILICÃO EM FORMA
- 28 ROTA DO ROMÂNICO
- 32 INSTITUTO NACIONAL DE ARTES DO CIRCO
- 34 ACADEMIA CONTEMPORÂNEA DO ESPETÁCULO
- 35 ANTIGA FÁBRICA DA CEGONHEIRA TRANSFORMADA
EM CAMPUS DE ENSINO PROFISSIONAL E ARTÍSTICO
- 36 CASA DAS ARTES MAIS DE 90 MIL ESPECTADORES
- 38 VIA CICLÁVEL
- 40 CIDADE EDUCADORA
- 42 ESCOLA DE SEGURANÇA RODOVIÁRIA
- 44 PROGRAMA QUALIFICA
- 46 FÉRIAS DESPORTIVAS E RECREATIVAS
- 47 A NÃO PERDER... AVE SELVAGEM
- 48 PARQUE DA DEVESA
- 50 MOMENTOS
- 52 LIVRARIA MUNICIPAL
- 54 REVISTA DE IMPRENSA
- 55 A NOTÍCIA
- 56 OPINIÃO: "A IGREJA DO DIVINO SALVADOR DE
JOANE E O PADRE BENJAMIM SALGADO"
- 57 ASSEMBLEIA MUNICIPAL
- 58 CRUZADEX
- 59 REDES SOCIAIS

DIRETOR Paulo Cunha **EDITOR** José Agostinho Pereira **REDAÇÃO** Isaura Costa e Cristiana Carmo **FOTOGRAFIA** António Freitas e Diana Correia **GRAFISMO E PAGINAÇÃO** José Pedro Almeida **IMPRESSÃO** Gráfica, lda. **PROPRIEDADE** Câmara Municipal de V. N. de Famalicão Praça Álvaro Marques 4764-502 VNF • www.vilanovadefamalicao.org • tel 252 320 900 • fax 252 323 751 **TIRAGEM** 25 000 exemplares **DEPÓSITO LEGAL** n.º438448/18 **DISTRIBUIÇÃO GRATUITA** Isento de registo na ERC ao abrigo do Decreto Regulamentar 8/99 de 09 de Junho, art.º 12.º n.º1 alínea b) **FOTO DE CAPA** Reabilitação Urbana (Diana Correia)

GRANDE PLANO

REABILITAR PARA VALORIZAR

Com a criação das Áreas de Reabilitação Urbana de Vila Nova de Famalicão, Riba de Ave e Oliveira S. Mateus, os empresários e proprietários de edifícios e espaços aí localizados têm acesso ao Instrumento Financeiro para Reabilitação e Revitalização Urbanas (IFRRU 2020), que concede condições excecionais de financiamento, para além de um conjunto de regalias fiscais definidas pela autarquia.

É uma janela de oportunidade que se abriu e que muitos proprietários de Famalicão começaram a aproveitar. Os resultados já se fazem sentir nalguns prédios citadinos e demonstram que a reabilitação é uma boa aposta para todos. Os proprietários vêem os seus imóveis valorizados e o município o espaço urbano renovado, com a salvaguarda e valorização do património e da memória coletiva do espaço urbano. As intervenções apoiadas dizem respeito à reabilitação integral de edifícios com idade igual ou superior a 30 anos. Os edifícios a reabilitar podem destinar-se a qualquer uso, nomeadamente habitação, atividades económicas e equipamentos de utilização coletiva. No mesmo pedido de financiamento, o IFRRU 2020 apoia medidas de eficiência energética complementares às intervenções de reabilitação urbana.

TODAS AS INFORMAÇÕES
SOBRE CANDIDATURAS
AO IFRRU 2020 EM VILA NOVA
DE FAMILIÇÃO ESTÃO
DISPONÍVEIS NO PORTAL DO
MUNICÍPIO NA INTERNET EM
WWW.VILANOVADEFAMILIÇÃO.ORG



EM FOCO

PAULO CUNHA QUER DESENVOLVIMENTO COM SUBSTÂNCIA

Um concelho mais próspero, socialmente mais integrado, mais global, com uma maior presença e projeção internacional, construído com a participação de todos os cidadãos. Estes são, em linhas gerais, os grandes objetivos que o Presidente da Câmara Municipal de Vila Nova de Famalicão, Paulo Cunha, pretende atingir no ciclo autárquico 2017- 2021 que iniciou no dia 15 de outubro com a tomada de posse dos novos órgãos autárquicos do município.

Paulo Cunha preconiza “um mandato para os famalicenses” e, por isso, a proximidade e disponibilidade dos eleitos para com os eleitores vão continuar a ser uma marca forte do exercício autárquico em Vila Nova de Famalicão. Mais do que isso, os famalicenses são chamados a “envolver-se realisticamente no processo de gestão autárquica” através de uma política de governança envolvente e desafiante.



“

“Vamos desenvolver uma Câmara Municipal cada vez mais próxima da comunidade, criando condições para granjear cumplicidades e compromissos com a sociedade civil e com todos os atores sociais(...)

Desenvolvimento simultaneamente inclusivo, inteligente e sustentável para o posicionamento de um município com resiliência social, autônomo, forte e, na medida do possível, imune às contingências nacionais e internacionais negativas.”

*Paulo Cunha
Presidente da Câmara Municipal*



EM FOCO

POLÍTICA DE PROXIMIDADE E INTERNACIONALIZAÇÃO

Relação com o Múncipe, Governança e Participação Cidadã, e Internacionalização são dois dos novos pelouros criados pelo presidente da Câmara Municipal para o mandato 2017-2021. E se por um lado Paulo Cunha aposta no reforço da relação com os municípios, por outro lado investe no pelouro da Internacionalização, projetando Famalicão para o exterior. Entre os novos pelouros criados, destaca-se também a Estratégia Concelhia de Desenvolvimento Integrado, cujo objetivo é aproveitar e potenciar o trabalho desenvolvido pelas Comissões Sociais InterFreguesias, atribuindo-lhes um novo protagonismo e novas competências de forma a conseguir um desenvolvimento harmonioso de todo o concelho, respeitando a diversidade. Referência ainda para os pelouros da Defesa dos Animais, Promoção da Igualdade de Género, e Gestão, Conservação e Manutenção do Espaço Urbano.



EXECUTIVO



PAULO CUNHA - PRESIDENTE

Pelouros - Administrativo e Financeiro; Planeamento Estratégico; Ordenamento do Território, Urbanismo e Fiscalização; Recursos Humanos; Obras Municipais; Contratação Pública; Solidariedade Social; Seniores; Relações Institucionais e Cooperação; Relação com o Município, Governança e Participação Cidadã; Modernização Administrativa e Sociedade de Informação; Auditoria e Gestão da Qualidade



RICARDO MENDES VICE-PRESIDENTE E VEREADOR

Assuntos Jurídicos e Contencioso; Património; Proteção Civil; Segurança; Mercados e Feiras; Defesa do Consumidor.



SOFIA MACHADO FERNANDES VEREADORA

Pelouros: Família; Juventude; Saúde Pública; Voluntariado; Promoção da Igualdade; Mobilidade e Trânsito; Segurança Rodoviária.



JOSÉ MANUEL SANTOS VEREADOR

Pelouros: Habitação; Energia; Gestão, Conservação e Manutenção de Equipamentos Públicos; Gestão, Conservação e Manutenção do Espaço Urbano.



LEONEL ROCHA VEREADOR

Pelouros: Educação e Conhecimento; Cultura



PEDRO SENA VEREADOR

Pelouros: Ambiente, Salubridade e Higiene Pública; Ocupação do Espaço Público; Defesa dos Animais; Gestão Cemiterial



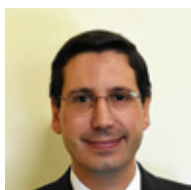
MÁRIO PASSOS VEREADOR

Pelouros: Desporto; Freguesias; Associativismo.



AUGUSTO LIMA VEREADOR

Pelouros: Economia, Empreendedorismo e Inovação; Turismo; Internacionalização; Desenvolvimento Territorial Integrado.



NUNO SÁ
Sem pelouros



IVO SÁ MACHADO
Sem pelouros



CÉLIA CASTRO
Sem pelouros

ORÇAMENTO ABRE NOVOS HORIZONTES

O arranque das obras de renovação da cidade, a partir da requalificação e revitalização do Mercado Municipal e da construção de uma rede urbana pedonal e ciclável estruturada, funcionando como canal de ligação entre os núcleos urbanos periféricos, as estações de transportes públicos e o centro urbano, é um dos grandes destaques das Grandes Opções do Plano e Orçamento para 2018 do município de Vila Nova de Famalicão.

Com um orçamento global de 83 milhões de euros, o executivo liderado por Paulo Cunha coloca a renovação urbana na ordem do dia e avança para a execução do Plano Estratégico de Desenvolvimento Urbano (PEDU) do concelho que pretende transformar Vila Nova de Famalicão numa cidade amiga das pessoas, moderna e acessível. Renovação que vai também fazer-se sentir com particular incidência em Riba de Ave com o arranque das obras de reabilitação do Teatro Narciso Ferreira.

“

“Vamos dar sequência a um novo e ambicioso plano de investimento de recuperação da centralidade de Vila Nova de Famalicão, ao qual somamos um outro conjunto de atividades das mais diversas áreas de governação, que também têm consagração orçamental e que merecem um cuidado permanente por parte do executivo”

*Paulo Cunha
Presidente da Câmara Municipal*



“

“Na elaboração deste documento estratégico fomos fiéis a nós próprios e aos nossos compromissos com os famalicensenses. Assumimos a dimensão infraestrutural como prioritária, com novos investimentos nas mais variadas áreas, mas nivelamos pelo mesmo grau de importância as políticas de apoio às famílias famalicensenses, com programas particularmente pensados e ajustados às necessidades das várias gerações”

*Paulo Cunha
Presidente da Câmara Municipal*



UM NOVO FUTURO

O processo de execução do PEDU tem início este ano e prolonga-se até 2020, prevendo-se um investimento global de cerca de 27 milhões de euros, dos quais 17,5 milhões serão financiados pela União Europeia através do Portugal 2020. Para este ano prevê-se um investimento municipal de 6,1 milhões de euros.

EQUILÍBRIO E RESPONSABILIDADE

Do bolo global do orçamento, 21 milhões de euros correspondem a investimento direto em setores como a educação, ambiente, cultura, urbanismo, habitação, desporto e mobilidade. Mas o investimento da autarquia far-se-á continuar a sentir por via da despesa corrente, que chega praticamente aos 62 milhões de euros, que assegura o desenvolvimento e funcionamento de todos os serviços e programas municipais de apoio às famílias famalicensenses, assim como a autonomia financeira das juntas de freguesia do concelho.

INOVAÇÃO PREMIADA COM ROTEIRO

O início de um novo mandato marcou o arranque de um novo ciclo de visitas do Presidente da Câmara pelo concelho. Através do Roteiro pela Inovação de Vila Nova de Famalicão, Paulo Cunha valoriza os projetos com caráter de novidade, de empreendedorismo e de diferenciação desenvolvidos no concelho pelas mais variadas instituições, empresas e cidadãos.

Este novo programa é uma evolução do anterior Roteiro Famalicão Made IN que fez parte da agenda do autarca ao longo dos quatro anos do anterior ciclo autárquico, entre 2013 e 2017.



“Queremos sinalizar as boas iniciativas desenvolvidas no nosso concelho, de forma a valorizar e a promover positivamente o nosso território, mas também para desafiar os cidadãos para o desenvolvimento de projetos diferenciadores que os façam crescer e desenvolver a nossa comunidade”.

*Paulo Cunha
Presidente da Câmara Municipal*



PRIMEIROS PROJETOS DESTACADOS

- 02-03-2018** Vinhos premiados - Casa Agrícola de Compostela
- 23-02-2018** Residências artísticas do INAC - Instituto Nacional de Artes do Circo
- 02-02-2018** Projeto de Formação Desportiva para Alta Competição na Deficiência da Associação de Boccia Luís Silva
- 19-01-2018** Nidyarn da Inovafil – Núcleo de I&D para fios funcionais de elevado desempenho. Fiação têxtil elevada a novo patamar com desenvolvimento e produção de fios inteligentes
- 02-02-2018** Underground da Pasesc - Projeto Inspirador em ambiente de bairro social para uma cidadania ativa e inclusiva. Intervenção sociocultural em ambiente de risco distinguido pela União Europeia através do Programa “Erasmus +”.
- 15-12-2017** Clínica da Mulher, da Criança e do Adolescente do Hospital de Famalicão – Projeto para tornar o Hospital de Famalicão uma referência da região na prestação de serviços de saúde da mulher e da criança através de mecenato e do envolvimento municipal.
- 24-11-2017** R4TEXTILES da Riopelle - Metamorfose de resíduos têxteis em novos tecidos com uma forte componente ecológica
- 17-11-2017** Inovações curriculares no 1.º Ciclo da Mundos de Vida – Introdução do ensino curricular do mandarim e do Método de Singapura no ensino da matemática
- 10-11-2017** Programa de Envelhecimento Ativo da Fundação Castro Alves - Realização de ateliês terapêuticos de cerâmica e pintura artística para os seniores



SERVIÇOS MUNICIPAIS VÃO RECEBER AUDITORIAS INTERNAS

A medida tem como objetivo alcançar um maior rigor na gestão pública, desenvolvendo soluções e instrumentos do ponto de vista preventivo para que os riscos de corrupção não existam.

A Câmara Municipal vai incrementar um programa de auditorias internas aos serviços municipais com o objetivo de, por um lado, promover a melhoria e eficiência dos serviços prestados ao cidadão, identificando lacunas ao nível do atendimento público e, por outro, prevenir e diminuir os riscos de corrupção. As propostas de Regulamento de Auditoria Interna e o respetivo manual que estabelece um conjunto de princípios, normas e metodologias para a implementação e gestão da função auditoria interna foram já aprovadas pelo executivo municipal. Para além do regulamento e do manual de auditoria será ainda realizado anualmente um relatório para que se avalie o grau de cumprimento desse mesmo normativo. As regras seguem as recomendações internacionais de combate à corrupção. As auditorias internas serão realizadas através da Direção de Auditoria e Gestão de Qualidade (DAGQ), que é um serviço de fiscalização e controlo interno da Câmara Municipal e que atuará em plena autonomia, sendo disponibilizados para as suas competências todos os meios materiais e humanos necessários assegurados pelos órgãos municipais. A DAGQ irá proceder a vários tipos de auditorias, nomeadamente financeira, operacional ou de resultados, integrada, conformidade, prospetiva ou previsional, das aplicações informáticas em uso, sistemas e diagnóstico.



“Queremos que os famalicenses estejam seguros quanto à qualidade e transparência de toda a atividade realizada pelo município.

*Paulo Cunha
Presidente da Câmara Municipal*



FUNDAÇÃO
CUPERTINO DE MIRANDA
VN FAMALICÃO
WWW.FCM.ORG.PT

EM JUNHO

AMA COMO A ESTRADA COMEÇA

Mário Cesariny



FUNDAÇÃO
CUPERTINO DE
MIRANDA



FAMALICÃO
CÂMARA MUNICIPAL

COMISSÃO MUNICIPAL PARA APOIAR E PROTEGER OS IDOSOS

A autarquia vai criar uma Comissão Municipal de Proteção de Pessoas Idosas constituída por uma equipa de trabalho multidisciplinar que vai procurar identificar, avaliar, encaminhar e resolver situações em que se coloquem em causa a segurança, saúde, higiene e dignidade das pessoas idosas.

A Comissão irá desenvolver uma política de apoio a pessoas idosas a nível municipal, através da informação, sensibilização e responsabilização das famílias e da comunidade sobre os direitos das pessoas idosas; irá atuar na prevenção e resolução de situações suscetíveis de afetar a segurança, saúde ou bem-estar dos idosos; irá agilizar os procedimentos para acesso a serviços disponíveis, promovendo os direitos das pessoas mais velhas e combatendo a exclusão social desta faixa etária. Será constituída por uma equipa de trabalho multidisciplinar com representantes da autarquia, mas também da segurança social, do centro de saúde, das entidades policiais, bombeiros, freguesias, IPSS's, misericórdia, cruz vermelha e ministério público, entre outras.

Serão apoiadas as pessoas idosas que sejam residentes na área do concelho, com mais de 65 anos de idade, e que se encontrem em situação de risco ou de perigo.



UM MUNICÍPIO AMIGO DAS FAMÍLIAS

As políticas municipais de apoio às famílias valeram a Vila Nova de Famalicão a renovação, em 2017, do título de “Autarquia Mais Familiarmente Responsável”. Esta foi a sexta vez, a quinta consecutiva, que o município viajou até Coimbra para receber a bandeira atribuída anualmente pelo Observatório das Autarquias Familiarmente Responsáveis.

Na candidatura apresentada, o município destacou as várias vertentes de intervenção, nomeadamente as políticas orientadas para todas as famílias do concelho, no apoio à sua função de suporte aos filhos, mas também aos pais e avós, e ainda as ações destinadas aos agregados familiares mais desfavorecidos económica e socialmente, através de ajudas específicas e personalizadas a vários níveis.



ALGUMAS MEDIDAS AMIGAS DAS FAMÍLIAS...

- > MANUAIS ESCOLARES GRATUITOS PARA O 1º E 2º CICLO;
- > PROGRAMA MUNICIPAL “CASA FELIZ”;
- > IMI PRÓXIMO DO MÍNIMO LEGAL (0,35%);
- > DESCONTOS E ISENÇÕES NAS TARIFAS DE ÁGUA E SANEAMENTO PARA AS FAMÍLIAS NUMEROSAS E PARA AS MAIS NECESSITADAS;
- > CARTÃO JOVEM MUNICIPAL, CARTÃO SÉNIOR FELIZ E CARTÃO DO VOLUNTÁRIO.



O OBSERVATÓRIO DAS AUTARQUIAS FAMILIARMENTE RESPONSÁVEIS...

...é uma iniciativa da Associação Portuguesa de Famílias Numerosas, em parceria com o Instituto da Segurança Social, tendo como principais objetivos acompanhar, galardoar e divulgar as melhores práticas das autarquias portuguesas em matéria de responsabilidade familiar.



OBSERVATÓRIO DAS AUTARQUIAS FAMILIARMENTE RESPONSÁVEIS



AJUDA PARA CIDADÃOS DEPENDENTES DO ÁLCOOL, DROGAS E JOGOS

Gabinete de Avaliação e Intervenção de Comportamentos Aditivos e Dependências disponibiliza rede de respostas sustentáveis gratuitas

O município, através do Gabinete de Saúde Pública, está empenhado em ajudar os cidadãos do concelho a libertarem-se de comportamentos aditivos e das dependências que têm repercussões e impacto negativo nas suas vidas, nas famílias e na sociedade, como o álcool, a droga e o jogo. Foi com este propósito que foi criado o Gabinete de Avaliação e Intervenção de Comportamentos Aditivos e Dependências (GAICAD), um organismo multidisciplinar que atua no âmbito da saúde mental e que oferece respostas e ajuda gratuita a quem precisa.

Promovida pela Câmara Municipal, a estrutura, que está em funcionamento desde junho do ano passado, conta com a colaboração da Liga de Profilaxia e Ajuda Comunitária - LIPAC, do Centro de Solidariedade de Braga/Projeto Homem, do Centro de Respostas Integradas de Braga, da Santa Casa da Misericórdia de Riba de Ave, do Centro Hospitalar Médio Ave e da Cooperativa de Ensino Superior Politécnico e Universitário – CESPU. O GAICAD tem igualmente como missão a valorização da comunidade na resposta aos comportamentos aditivos e dependências, através do apoio à comunidade no desenvolvimento de competências para atuar no âmbito dos comportamentos de dependência, com o acompanhamento dos Núcleos de Profilaxia existentes (Delães, Antas, Gondifelos), e

com o apoio à criação de novos núcleos. Além disso, o gabinete promove também a realização de ações de formação e informação dirigidas aos vários atores e intervenores comunitários, atuando ao nível da prevenção, da avaliação e diagnóstico para posterior encaminhamento para o tratamento e acompanhamento na reintegração socioprofissional.



ONDE FUNCIONA?

O GAICAD FUNCIONA NA DEPENDÊNCIA DO PELOURO DA SAÚDE PÚBLICA DA CÂMARA MUNICIPAL DE VILA NOVA DE FAMILIÇÃO, SENDO O ATENDIMENTO AO UTENTE REALIZADO NAS INSTALAÇÕES CEDIDAS PELA LIPAC (LIGA PROFILAXIA E AJUDA COMUNITÁRIA).

CONTACTOS

EMAIL: GAICAD@
VILANOVADEFAMALICAO.ORG
TELEPHONE: 252 320 900



“Trata-se de mais uma resposta social do município de Vila Nova de Famalicão, promovida no âmbito das atividades do Pelouro da Saúde Pública, que visa auxiliar quem precisa com atendimento apropriado e respostas sustentáveis.”

*Paulo Cunha
Presidente da Câmara Municipal*



FAMALICÃO PISCA O OLHO A JOVENS EMIGRANTES

O Município está a colaborar com a Associação Empresarial de Portugal (AEP) para fazer regressar ao país, muito particularmente ao concelho famalicense, jovens qualificados que se encontrem a trabalhar no estrangeiro e que pretendam regressar ou investir em Portugal.

A adesão de Vila Nova de Famalicão ao projeto Regresso de uma Geração Preparada enquadra-se na aposta estratégica do município para elevar os índices de incorporação de inovação e tecnologia no concelho, através da presença no território de recursos humanos mais qualificados e de projetos enquadrados na indústria 4.0.

Através deste acordo, o município posiciona-se como uma alternativa ao acolhimento destes jovens, disponibilizando condições para que alguns deles,

famalicenses e não só, encontrem no concelho espaço para o desenvolvimento dos seus projetos, tanto na perspetiva de investidores como através da sua eventual incursão no universo empresarial famalicense



SABIA QUE?

Dois terços dos jovens emigrantes portugueses estão motivados e empenhados em regressar a Portugal e um terço dos que não quer regressar, quer trabalhar em rede com o seu país de origem



UMA PORTA PARA A DIÁSPORA FAMALICENSE

A página famalicenses (www.facebook.com/FamalicensesNoMundo) é uma página comunitária criada por um grupo de famalicenses, atualmente gerida pelo Famalicão Made IN, que se posiciona como uma plataforma de encontro e de partilha de experiências entre os famalicenses que se encontram na diáspora. O objetivo da página é por um lado identificar e localizar os famalicenses espalhados pelos quatro cantos do mundo e por outro lado dar a conhecer aos famalicenses os cidadãos que se encontram na diáspora.



“A nossa ambição é demonstrar e evidenciar que Vila Nova de Famalicão é um concelho que reúne condições de excelência para acolher gente com novas ideias, competência e ambições, não só ao nível da criação do próprio negócio, mas particularmente ao nível da inserção profissional em empresas que temos no nosso concelho”.

*Paulo Cunha
Presidente da Câmara Municipal*

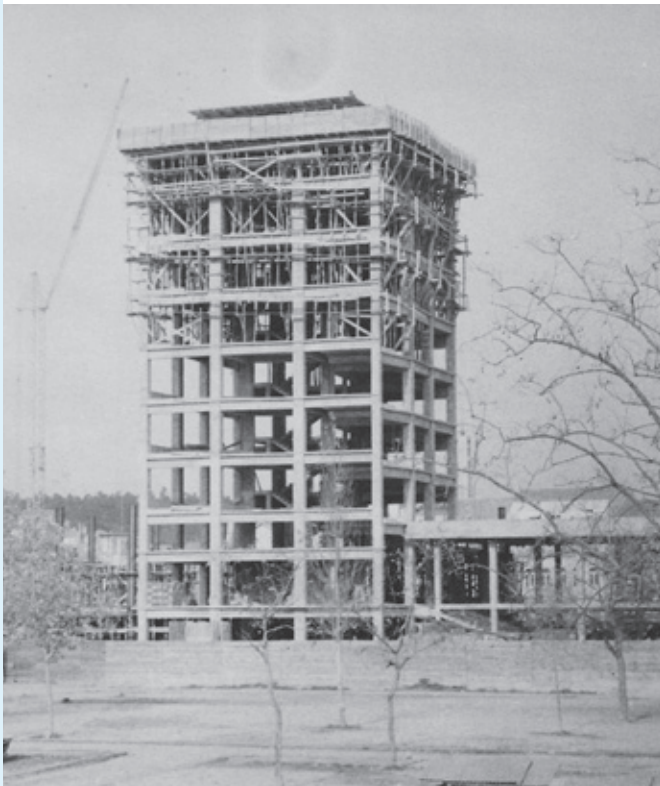


OLHAR COM HISTÓRIA

FUNDAÇÃO CUPERTINO DE MIRANDA

Numa altura em que a Fundação Cupertino de Miranda se prepara para dar à luz o Centro Português do Surrealismo, que vai colocar Vila Nova de Famalicão na rede internacional do surrealismo, recordamos aqui o ano de 1967 e o início da construção do emblemático edifício da Fundação.

Verdadeiro ex-libris do concelho, erguido em pleno centro da cidade, o edifício da Fundação Cupertino de Miranda é, desde há meio século, um dos elementos chave da paisagem citadina famalicense.





O QUE DIZIAM OS JORNAIS DA ÉPOCA?

*“Quinze de Setembro
Um dia que ficará histórico
nos anais da nossa Terra!
Escolheram os dignos Conselhos de
Administração dos Bancos Português
do Atlântico e Comercial de Angola,
dos quais é ilustre Presidente o nosso
admirado conterrâneo e grande
benemérito Sr. Artur Cupertino de
Miranda, o dia 15 de setembro, sua
data natalícia, para a fixação da
primeira estaca (que corresponde ao
lançamento da primeira pedra) do
edifício-sede da Fundação Cupertino
de Miranda, com que o prestigioso
banqueiro e ilustre famalicense
dotou a sua e nossa terra.
(...)*

*Implantado em pleno Campo
Mouzinho de Albuquerque, o edifício,
de arrojada arquitetura, enquadra-se
belamente no conjunto do rossio
famalicense e foi na presença do seu
ilustre patrono, do vice-presidente do
Conselho de Administração do Banco
Português do Atlântico, Sr. Engenheiro
João Carlos Sobral Meireles, altos
dirigentes deste e do Banco Comercial
de Angola, Governador Civil do
Distrito de Braga, Sr. Dr. Pessoa
Monteiro, Presidente da Câmara
do Concelho, Ver. Padre Benjamim
Salgado, Provedor da Misericórdia, Sr.
Amadeu Mesquita, e muitas outras
personalidades que foi fixada pelas*

*16h00 de sexta-feira a primeira
estaca para o monumental edifício.
Foi, pois, um grande dia de festa, pois
tudo quanto há de mais representativo
na nossa Terra acudiu ao Campo
Mouzinho de Albuquerque para
significar ao instituidor da Fundação
toda a sua gratidão pela formosíssima
obra assistencial e cultural que ergueu
em terras de Vila Nova de Famalicão.
(...)*

Estrela da Manhã

DOMINGO, 17 DE SETEMBRO DE 1967



A SUA CONSTRUÇÃO INICIOU-SE EM 1967, TENDO SIDO INAUGURADA EM 1972. É UM EDIFÍCIO MARCANTE TANTO PELO SEU REVESTIMENTO AZULEJAR, DA AUTORIA DE CHARLES DE ALMEIDA, COMO PELA SUA ESTRUTURA HELICOIDAL DA TORRE COM 10 PISOS, 21 SALAS E 34 METROS DE ALTURA.

A OBRA, DIRIGIDA PELO ENG. JOSÉ FORTUNATO FREIRE THEMUDO E COM O PROJETO DE ARQUITETURA DA AUTORIA DO ARQ. JOÃO ABREU CASTELO BRANCO (ACOMPANHADO E COMPLETADO PELO ARQ. LUÍS PRAÇA) FOI IMPLANTADA NUM TERRENO DE 1.189 M2 CEDIDO PELA CÂMARA MUNICIPAL DE VILA NOVA DE FAMILIÇÃO.

A SUA CONSTRUÇÃO FOI ASSUMIDA FINANCEIRAMENTE PELA PRÓPRIA FUNDAÇÃO ATRAVÉS DE RENDIMENTOS E DOTAÇÕES DOS SEUS FUNDADORES.

INE CONFIRMA FAMALICÃO COM UMA DAS LOCOMOTIVAS DE PORTUGAL

FAMALICÃO É O CONCELHO COM A MELHOR BALANÇA COMERCIAL DO PAÍS...

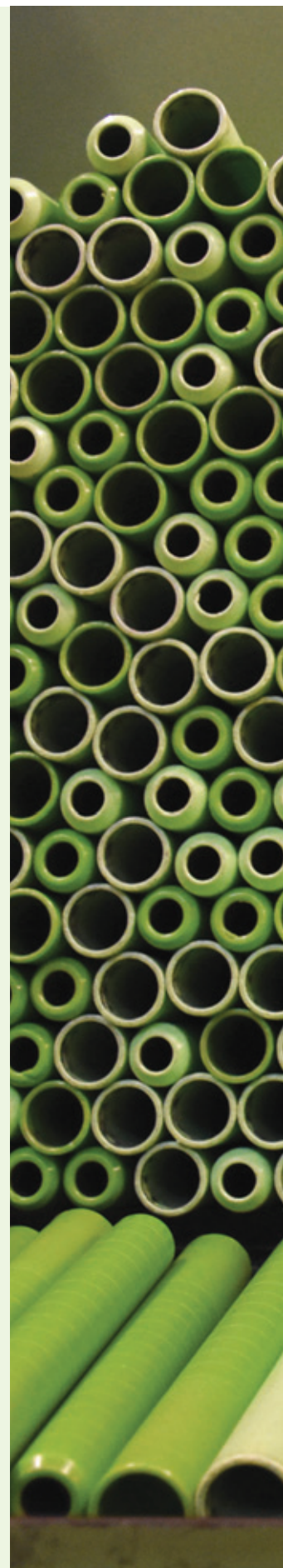
Vila Nova de Famalicão é o município com a melhor balança comercial do país, sendo entre os 308 concelhos de Portugal aquele que regista uma relação mais positiva entre o número de exportações e o de importações. Com um saldo positivo de 919 milhões de euros, Vila Nova de Famalicão é, assim, o concelho que mais contributo líquido dá para a saúde da economia nacional. Os números foram conhecidos com a publicação da edição 2017 dos Anuários Estatísticos Regionais por parte do Instituto Nacional de Estatística (INE), que deixou bem vincada a forte capacidade produtiva e industrial do concelho famalicense, reconhecidamente associada à existência de recursos humanos qualificados na região.

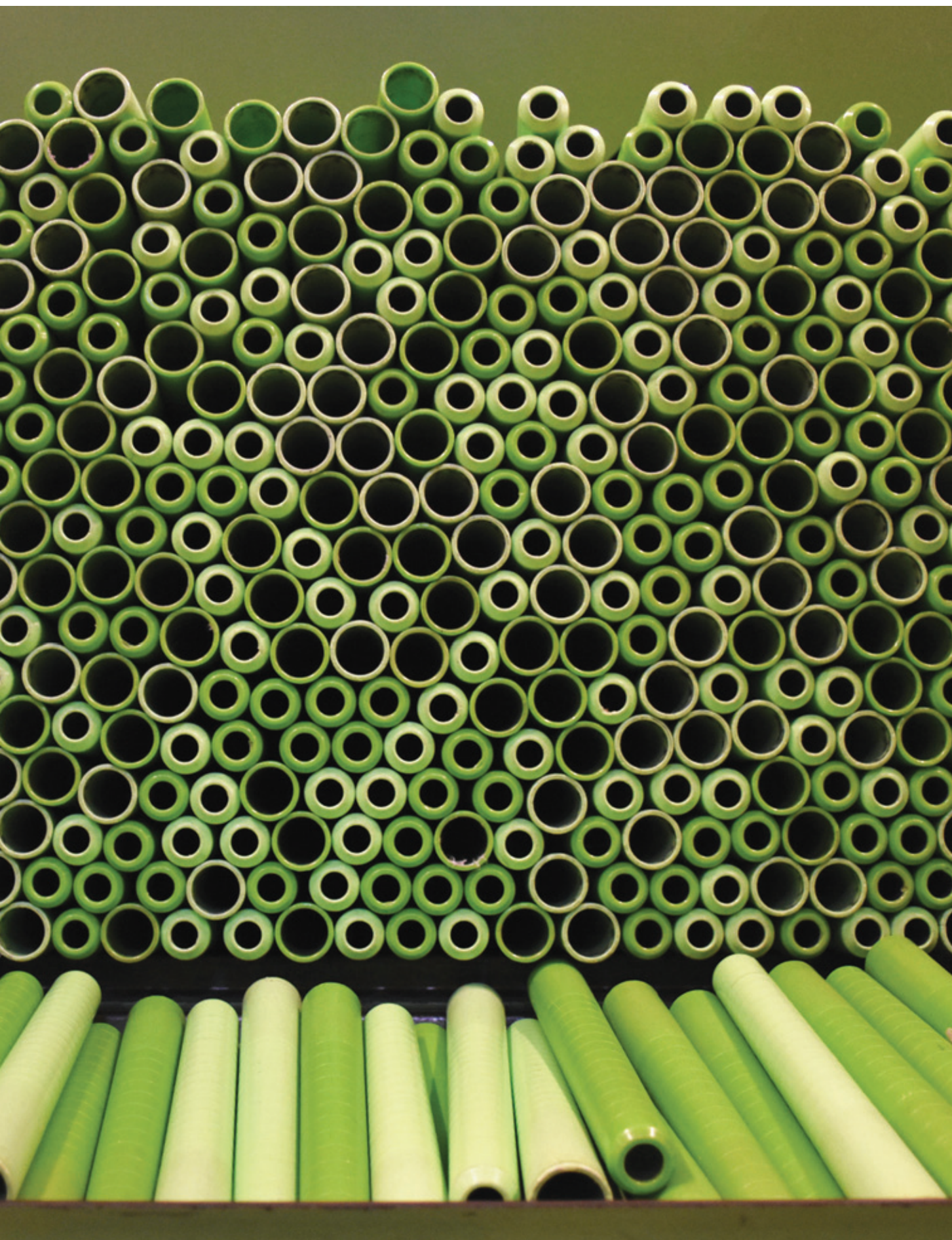
... O TERCEIRO MAIS EXPORTADOR DE PORTUGAL

Com um volume de exportações muito próximo dos dois mil milhões de euros (1,9), e um volume de importações de sensivelmente mil milhões, o município famalicense consegue a proeza de exportar praticamente o dobro do que aquilo que importa. Com esta dimensão exportadora, que representa qualquer coisa como 49,8% do volume total de exportações da NUTIII Ave, onde se insere, Vila Nova de Famalicão solidifica a sua liderança de há vários anos de município mais exportador do Norte de Portugal e o terceiro do país. Entre 2012 e 2016 o volume total de exportações de Famalicão cresceu 23,75%.

... E UM DOS QUE MAIS EMPREGA

A taxa de desemprego em Vila Nova de Famalicão tem estado sempre abaixo da média nacional estando fixada, em dezembro de 2017, nos 6,54%. Entre janeiro de 2013 e dezembro de 2017 o número de desempregados em Vila Nova de Famalicão desceu 59,66%.





PORTAL GEOGRÁFICO

UMA JANELA PARA O TERRITÓRIO...

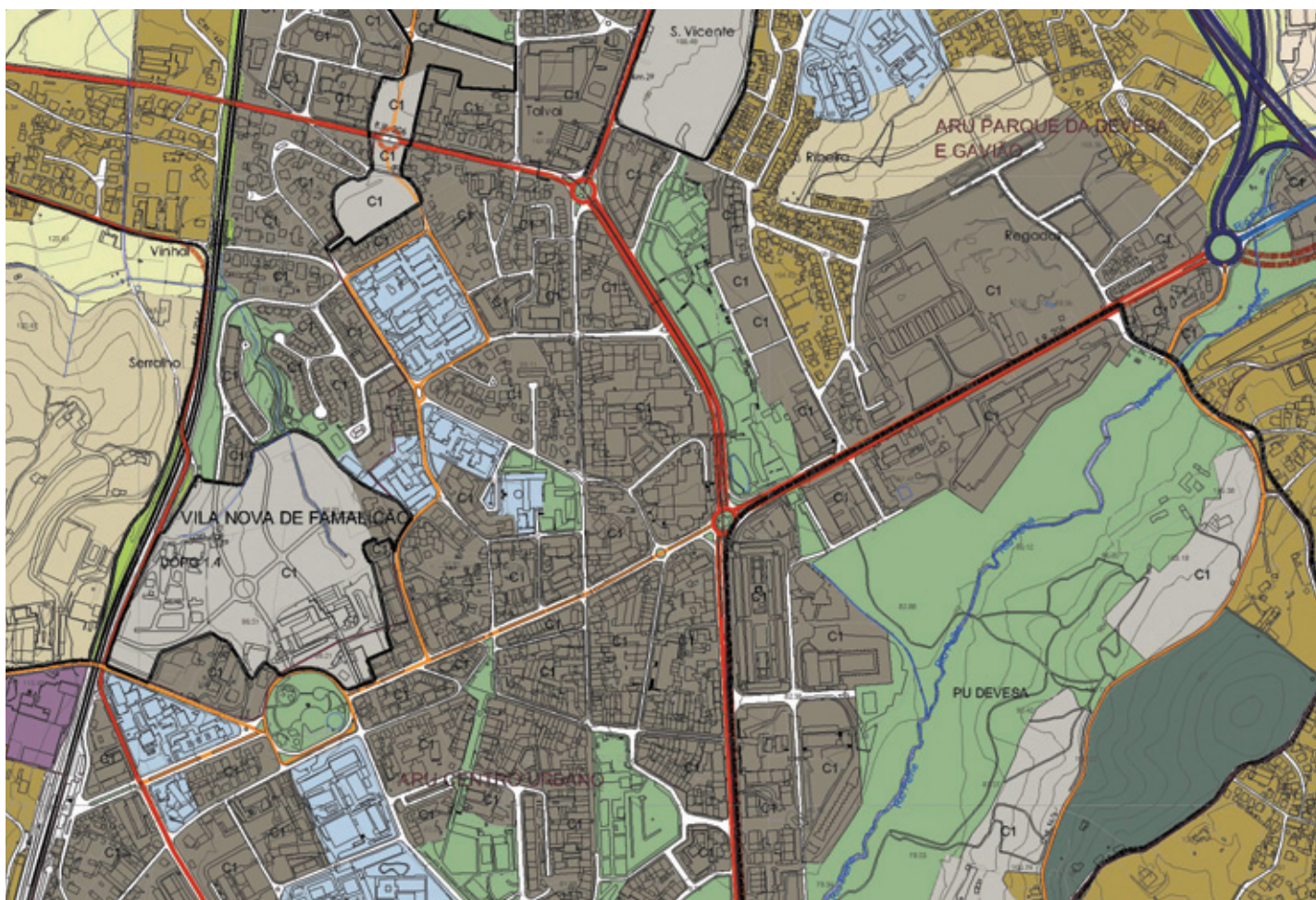
Os famalicenses podem com muita facilidade obter informação sobre a classificação das suas propriedades e de todos os terrenos do território. O Portal Geográfico é uma plataforma online, disponibilizada a partir do Portal do Município na Internet, que permite o acesso a todos os munícipes e a todas as entidades públicas e privadas à informação de base territorial. Disponibiliza um conjunto de informação cartográfica e de informação temática relativa a equipamentos, serviços e património, bem como a Instrumentos de Gestão Territorial em vigor no Município de Vila Nova de Famalicão, como o Plano Diretor Municipal (PDM), a Reserva Ecológica Nacional (REN) e as Servidões e Restrições de Utilidade Pública, entre outras informações.



COMO ACEDER?

O PORTAL GEOGRÁFICO É
DISPONIBILIZADO A PARTIR
DO PORTAL DO MUNICÍPIO

WWW.VILANOVADEFAMALICAO.ORG



PORTAL DO PATRIMÓNIO

... E OUTRA PARA O PATRIMÓNIO

O Famalicao ID - Sistema Integrado de Gestão e de Informação de Bens Culturais é uma plataforma online que ajuda os famalicenses a conhecerem melhor o seu património. A plataforma fornece informação detalhada acerca do património material e imaterial do concelho e dos diversos bens culturais localizados na área administrativa do município. Através de uma navegação pelo Famalicao ID podem ser encontrados imóveis, objetos e documentos. Não se encontra apenas registado o património atualmente existente, mas também aquele que um dia fez parte da história famalicense



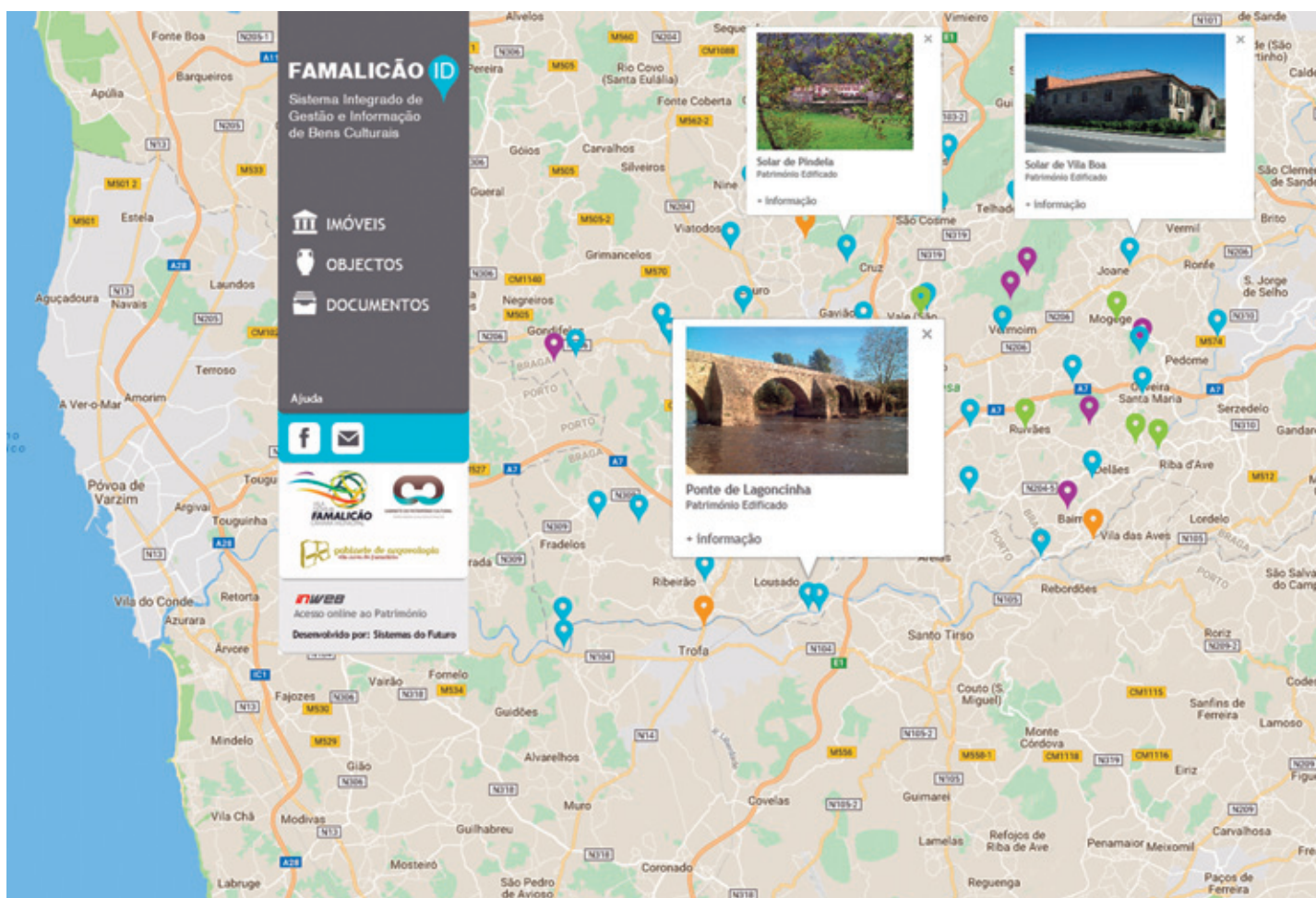
COMO ACEDER?

DISPONÍVEL A PARTIR DO ENDEREÇO

WWW.FAMALICAOID.ORG

E A PARTIR DO PORTAL DO MUNICÍPIO

WWW.VILANOVADEFAMALICAO.ORG



CORRE FAMILIÇÃO

PARA ATLETAS E NÃO SÓ!

O Corre Famalicão é um calendário concelhio de atletismo (CCA) que integra cerca de trinta provas promovidas anualmente no concelho por diversas associações e clubes desportivos com carácter recreativo e de promoção desportiva. Com esta iniciativa, a Câmara Municipal fornece às organizações locais um conjunto de condições logísticas que garantem as condições mínimas indispensáveis à qualidade das organizações. Por outro lado, os cidadãos têm um canal privilegiado de informação sobre as provas e os regulamentos, assim como a possibilidade de se inscreverem nos eventos a partir da plataforma Corre Famalicão, disponível através do Portal do Município.

Em concreto, a Câmara Municipal apoia as provas através da cedência de materiais e recursos logísticos, nomeadamente através da isenção do licenciamento da prova, apoio à aquisição de troféus, policiamento gratuito, requisição de bombeiros, entre outros.



PRÓXIMAS PROVAS

- > **25 ABRIL** 5ª PROVA CORRER POR S. MARTINHO
- > **19 MAIO** 20ª MILHA URBANA DA CIDADE DE V. N. DE FAMILIÇÃO
- > **10 JUNHO** 9º G. P. DE ATLETISMO BERNARDINO MACHADO
- > **01 JULHO** II TRAIL DAS EIRAS
- > **15 JULHO** 4ª CORRIDA STª MARIA DE NINE
- > **07 OUTUBRO** II TRAIL / CAMINHADA TERRAS DE VERMOIM
- > **20 OUTUBRO** 4ª CORRIDA DE PEDOME

COMO ACEDER?

A PLATAFORMA
CORRE FAMILIÇÃO ESTÁ DISPONÍVEL EM
WWW.VILANOVADEFAMALICAO.ORG



FAMALICÃO EM FORMA

DESPORTO SAUDÁVEL E GRATUITO

Nunca foi tão fácil manter a forma! O Famalicão em Forma é um programa do Município que permite aos cidadãos a prática regular de atividade física e a adoção de um estilo de vida saudável de forma orientada e controlada. A participação no programa é gratuita e incide na promoção da prática da marcha e da corrida, com uma forte preocupação na promoção e na generalização da atividade física, enquanto instrumento essencial para a melhoria da condição física, qualidade de vida e saúde dos cidadãos.

O QUE É OFERECIDO AOS PARTICIPANTES:

- > Gabinete de atendimento;
- > Avaliação física;
- > Prescrição, monitorização e acompanhamento do treino;
- > Disponibilização de balneários;
- > Disponibilização de duas zonas de treino outdoor;
- > Sessões de treino semanais, com níveis diferenciados.



HORÁRIOS

GABINETE DE APOIO (BALNEÁRIOS DA DEVESA)

PERÍODO INVERNO

- > 9H30 ÀS 12H - SEG, QUA E SÁB
- > 17H30 ÀS 19H30 - SEG, QUA E SEX
- > 17H30 ÀS 20H30 - TER E QUI

PERÍODO VERÃO

- > 8H30 ÀS 11H - SEG, QUA E SÁB
- > 17H30 ÀS 19H30 - SEG, QUA E SEX
- > 17H30 ÀS 20H30 - TER E QUI

TREINOS (PARQUE DA DEVESA)

PERÍODO INVERNO

- > 10H ÀS 11H30 - SEG, QUA E SÁB
- > 19H ÀS 20H30 - TER E QUI

PERÍODO VERÃO

- > 9H ÀS 10H30 - SEG, QUA E SÁB
- > 19H ÀS 20H30 - TER E QUI

CONTACTOS

TELEFONE 252 320 954

E-MAIL FAMALICAOEMFORMA@VILANOVADEFAMALICAO.ORG



ROTA DO ROMÂNICO

O estilo românico é um estilo arquitetónico que surge em Portugal no final do século XI, no âmbito de um fenómeno mais vasto de europeização da cultura. Sendo uma arquitetura predominantemente religiosa, o românico está muito relacionado com a organização eclesial diocesana e paroquial e com os mosteiros das várias ordens monásticas, fundados ou reconstruídos nos séculos XII e XIII.

Em Portugal, a arquitetura românica concentra-se, essencialmente, no Noroeste e no Centro do país.

Neste âmbito, nasceu em 1998, no Norte de Portugal a Rota do Românico, unindo num projeto supramunicipal um legado histórico e cultural comum. Ancorada num conjunto de 58 monumentos de grande valor e de excecionais particularidades, esta Rota pretende assumir um papel de excelência no âmbito do turismo cultural e paisagístico, capaz de posicionar a região como um destino de referência do românico, estilo arquitetónico que perdurou entre os séculos XI e XIV.

Enquanto detentor de um conjunto de espécimes notáveis deste estilo, o con-

celho de Vila Nova de Famalicão, tem a intenção de vir a integrar esta Rota do Românico.

Para já, no âmbito de um projeto que transcende as fronteiras concelhias (alargado aos municípios pertencentes à CIM Ave), Vila Nova de Famalicão avançou com a inclusão de três sítios: Ponte da Lagoncinha; Igreja de São Tiago de Antas e Igreja do Mosteiro de Arnoso, na Rota do Românico do Ave.

A rota convida-o a embarcar numa viagem inspiradora percorrendo lugares repletos de história, junto de singulares conjuntos monásticos, igrejas, capelas, memoriais e pontes.



IGREJA DE SÃO TIAGO DE ANTAS

De arquitetura religiosa românica de transição para o gótico, a Igreja de São Tiago de Antas foi construída em meados dos séculos XIII e XIV.

De planta simples com uma só nave e capela-mor quadrangular, a sua decoração é tardia e de inspiração local.

LOCALIZAÇÃO

41°24'08.8"N 8°30'35.5"W

CONTACTOS

PARÓQUIA DE SÃO TIAGO
DE ANTAS

MONUMENTO DE
INTERESSE PÚBLICO



IGREJA DO MOSTEIRO SÃO SALVADOR DE ARNOSO

Localizada em Arnoso Santa Eulália, a Igreja de estilo românico, fortemente alterado pelas profundas intervenções aí realizadas nos anos 40, pela Direção Geral dos Edifícios e Monumentos Nacionais, é Monumento Nacional.

Do ponto de vista ornamental merece destaque o portal axial e na porta lateral da nave, uma curiosa inscrição no tímpano “ERA MCLXXXIII”, correspondente à data de sagração da igreja. Destacam-se também os frescos quinhentistas, únicos no concelho.

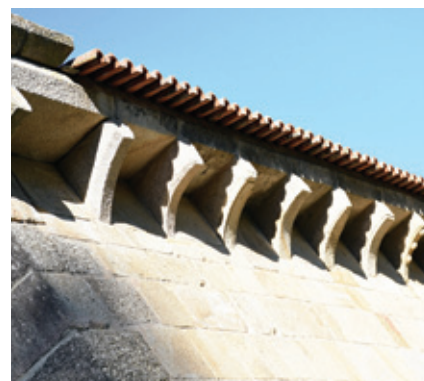
LOCALIZAÇÃO

41°28'01.5"N 8°31'21.1"W

CONTACTOS

MUNICIPIO DE VILA NOVA
DE FAMALICÃO

MONUMENTO
NACIONAL



PONTE DA LAGONCINHA

A Ponte da Lagoncinha, situada na zona sul do concelho, na freguesia de Lousado sobre o Rio Ave, é um notável exemplo de ponte românica, quer em termos de engenharia, quer a nível histórico, sendo um elemento patrimonial de primeiro plano no concelho e mesmo no país. É uma ponte com tabuleiro de perfil horizontal, com duas rampas, sobre 6 arcos desiguais, uns com arco de volta redonda e outros quebrados. Tem sistematicamente contrafortes com talha-mares triangulares e talhantes quadrangulares. As guardas são de cantaria de granito e o pavimento é com lajes também em granito.

LOCALIZAÇÃO

41°20'56.4"N 8°31'11.7"W

ZONA ENVOLVENTE DO

IMÓVEL É DE DESTACAR A CAPELA DE S. LOURENÇO DO SÉC. XVIII E O CRUZEIRO, ASSIM COMO AS ALMINHAS DE N.º SENHOR DOS AFLITOS.

MONUMENTO
NACIONAL



ARTE CIRCENSE CONQUISTA O MUNDO A PARTIR DE FAMILICÃO

A única escola de circo contemporâneo do Norte do país está no Lago Discount, em Ribeirão, num pavilhão com mais de mil e quinhentos metros quadrados dedicados exclusivamente às artes circenses, onde jovens trabalham diariamente para serem acrobatas, malabaristas, trapezistas, palhaços... enfim artistas de circo!

O Instituto Nacional de Artes do Circo começou a sua atividade em 2016, na cidade da Maia, mas no Verão passado mudou-se para Vila Nova de Famalicão, onde conseguiu arranjar um espaço único na Península Ibérica, com características perfeitas para desenvolver o projeto do circo, como, por exemplo, os 9 metros de altura da sala.

Aqui promovem-se cursos de dois anos e prepara-se os alunos para o ensino superior de circo, que não existe em Portugal.

É uma escola para alunos a partir dos 18 anos, que passam por uma prova de acesso, e que tem disciplinas específicas como malabarismo, clown, equilibrismo, aéreos, trampolim, interpretação, dança contemporânea e acrobacia, entre muitas outras. Para além do curso, que aguarda a homologação pela Federação de Escolas de Circo da Europa, o INAC promove um conjunto de atividades muito vastas, destinadas a todas as idades e a toda a família, como as aulas abertas, o circo em família, o circo para crianças dos 3 aos 6 anos, formações, produtos artísticos, trabalhos pontuais, produções próprias, servindo ainda de residência artística nacional e internacional.



Enquanto o Chapitô, em Lisboa, tem várias vertentes dentro do circo e dá equivalência ao secundário, o INAC trabalha intensamente o circo contemporâneo como uma escola preparatória para o ensino superior – que não existe em Portugal.

“

“Decidimos vir para Famalicão porque é um município que apoia a cultura e as artes”

Bruno Machado, INAC

“Ficamos muito satisfeitos por perceber que o INAC que é uma instituição que está a dar passos muito relevantes no contexto internacional optou pelo nosso concelho para concretizar o seu projeto e a nós compete-nos dar o conforto e dar-lhe o apoio necessário para que possa vingar aqui”.

*Paulo Cunha,
Presidente da Câmara Municipal*



OS ALUNOS DO INAC ESTREARAM-SE, EM 2017, NA PROGRAMAÇÃO DO FESTIVAL VAUDEVILLE RENDEZ-VOUS COM A APRESENTAÇÃO DE “DEMUDAR” QUE ALCANÇOU GRANDE SUCESSO.



ACADEMIA CONTEMPORÂNEA DO ESPETÁCULO VOA MAIS ALTO

A ACE de Famalicão é dirigida pelo ator António Capelo e pelo produtor Pedro Aparício. Entre o corpo docente há muitas caras conhecidas do mundo do teatro e da televisão.

O ano letivo 2017-2018 está a ser marcante para a Academia Contemporânea do Espetáculo (ACE) que está instalada na Escola Básica das Lameiras. Depois da aprovação do estatuto de polo por parte do Ministério da Educação e do lançamento de um projeto-piloto para as crianças do 1º e 2º ciclo do ensino básico, a escola recebeu ainda um conjunto de obras de reabilitação, que dotou o edifício de melhores condições de ensino. A intervenção envolveu a requalificação dos vários espaços educativos, nomeadamente das acessibilidades, área administrativa, espaços de alunos (bar e refeitório), instalações sanitárias, biblioteca, salas técnicas e teóricas, gabinetes de coordenação, sala de professores e psicologia e espaços exteriores, implicando um investimento de cerca de 132 mil euros, suportado pela autarquia famalicense.



A ACE DE FAMILIÇÃO LECIONA O CURSO DE INTERPRETAÇÃO, COM A DURAÇÃO DE TRÊS ANOS E EQUIVALE AO 12º ANO (QUALIFICAÇÃO PROFISSIONAL NÍVEL IV) OS INTERESSADOS DEVEM TER O 9º ANO DE ESCOLARIDADE E DEVEM EFETUAR A SUA PRÉ-INScrição NA ESCOLA.

CONTACTOS

RUA ASS. DE MORADORES DAS LAMEIRAS
4760 - 026 VILA NOVA DE FAMILIÇÃO
TELEFONE: 252 028 515
EMAIL: ACEFAMILIcao@ACE-TB.COM



PROJETO-PILOTO PARA PEQUENOS ATORES

A ACE INICIOU ESTE ANO UM PROJETO PILOTO INOVADOR QUE PRETENDE CRIAR NO SISTEMA EDUCATIVO PORTUGUÊS UMA VERTENTE DO ENSINO ARTICULADO VOCACIONADA PARA AS ARTES PERFORMATIVAS. O CURSO DESTINA-SE, NUM PRIMEIRO GRAU, AOS ALUNOS DO 1º CICLO E NUM SEGUNDO GRAU AOS DO 2º E 3º CICLOS DE ENSINO BÁSICO E AOS CIDADÃOS EM GERAL. O CURSO É COORDENADO PELA ATRIZ SÍLVIA CORREIA.

ANTIGA FÁBRICA DA CEGONHEIRA TRANSFORMADA EM CAMPUS DE ENSINO PROFISSIONAL E ARTÍSTICO

A antiga fábrica de metalomecânica Cegonha localizada junto ao Parque 1.º de Maio vai em breve ser colocada ao serviço do ensino artístico da música. A antiga fábrica de fundição foi adquirida em regime de co-propriedade pela Câmara Municipal de Vila Nova de Famalicão, pela Artemave – entidade proprietária da Artave, e pelo Instituto de Formação Artística do Vale do Ave (Inforatis – entidade associada da Artave), com o objetivo de criar um Campus do Ensino Profissional e Artístico. A autarquia adquiriu um total de 841 metros quadrados pelo valor de 217 mil euros. Por sua vez, a Artemave e Inforatis adquiriram cerca de 3500 metros

quadrados pelo valor aproximado de 600 mil euros, repartidos em partes iguais pelas duas entidades. Com esta medida, a Câmara Municipal que, tem vindo a apostar numa política de revalorização urbana, protegendo o património histórico citadino e apoiando investimentos de recuperação dos edifícios que fazem parte da memória famalicense, dá também um passo em frente na formação profissional e artística dos famalicenses. Composto por salas de aula, zonas administrativas e zonas de auditórios, a estrutura abre-se à cidade com um espaço de receção amplo e acessível que preserva vários elementos históricos do

edifício relacionando-se com as pessoas e habitantes de Famalicão. Entretanto, a autarquia pretende também instalar no local o Centro Qualifica de Vila Nova de Famalicão (antigo CQEP).

As obras de construção do Campus do Ensino Profissional e Artístico devem avançar para o terreno durante o segundo semestre de 2018



MAIS DE 90 MIL PESSOAS NA CASA DAS ARTES EM 2017

Espectáculo “Os Guardas do Taj” de Rajiv Joseph, com Reynaldo Gianecchini e Ricardo Tozzi foi o que mais público atraiu

O espetáculo “Os Guardas do Taj” de Rajiv Joseph, com Reynaldo Gianecchini e Ricardo Tozzi foi o que mais público atraiu à Casa das Artes durante o ano de 2017. Ao longo dos quatro dias de novembro que esteve em palco, a peça de teatro brasileira contou com cerca de duas mil pessoas, fechando o ano com chave de ouro.

Entre os vários espetáculos promovidos, as exposições e outros eventos, como conferências, workshops e ateliers mais de 90 mil pessoas passaram em 2017 pela Casa das Artes.

Para além do espetáculo “Os Guardas do Taj, os concertos dos “The Gift” e de “Mallu Magalhães”, a peça de teatro “Quem tem Medo de Virginia Woolf?” com Alexandra Lencastre e Diogo Infante ou ainda o bailado da Companhia Nacional “O Lago dos Cisnes” foram também verdadeiros sucessos de bilheteira, contando com as lotações esgotadas. De resto, em 2017 houve um ligeiro acréscimo de público, em relação aos anos anteriores, sendo que, em 2016, passaram pela Casa das Artes cerca de 88 mil pessoas.

CINEMA COM MAIS DE 14 MIL PESSOAS

A programação regular de cinema tem sido uma das apostas ganhas da programação. Para além da exibição de cinema de grande público, com programação de produção recente e filmes de cartaz, a Casa das Artes exhibe a programação do Cineclube de Joane, com uma periodicidade

semanal, dedicado ao cinema de autor contemporâneo, à reavaliação da história do cinema e à relação e interação com o cinema português. Mais recentemente, surgiu o CLOSE-UP – Observatório de Cinema de Famalicão com sessões de cinema contemporâneo e com trilhos pela história do Cinema.

PARCERIAS E COPRODUÇÕES

A Casa das Artes tem desenvolvido um conjunto de parcerias de criação, coprodução e formação artística para a infância e juventude, de âmbito regional e nacional e até internacional, nomeadamente com The Place, EDge - London Contemporary Dance School, com a Fundação Calouste Gulbenkian, o Teatro Nacional D. Maria II, a Companhia Nacional de Bailado, APROARTE - Associação Nacional do Ensino Profissional de Música e Artes, a Academia contemporânea do Espectáculo ACE- Famalicão e Porto, e com outros teatros municipais.

CASA DAS ARTES E ENVOLVENTE

O projeto “Casa das Artes e Envolve”, promovido desde 2012, tem levado vários espetáculos e oficinas a diversos espaços do concelho, como escolas, instituições e juntas de freguesia, tem-se vindo a revelar também uma aposta ganha ao nível de uma política estratégica de descentralização cultural cada vez mais abrangente.

“

“São números que nos deixam muito satisfeitos e que dão consistência a um projeto cultural e artístico sério, credível e duradouro, onde a sua programação é, de facto, da responsabilidade da direção artística, tornando o nosso concelho e a nossa cidade num território de referência e incontornável nas áreas da cultura e das artes em geral”.

Álvaro Santos, diretor de programação

“Há 17 anos, que a Casa das Artes trabalha na criação e formação de novos públicos reflexo de uma aposta estratégica do município na cultura enquanto fator de crescimento individual e coletivo”

*Paulo Cunha,
Presidente da Câmara Municipal*



VIA CICLÁVEL

IR À PRAIA DE BICICLETA

Em 2019, será possível percorrer a antiga linha-férrea entre Vila Nova de Famalicão e a cidade balnear da Póvoa de Varzim a pé ou de bicicleta, usufruindo de todas as condições de uma via pedonal e ciclável moderna e segura, num cenário natural de grande beleza.

Está à vista a concretização da via ciclável que vai ligar Vila Nova de Famalicão à Póvoa de Varzim.

A obra com um investimento base de 1,9 milhão de euros está em concurso público, devendo arrançar em meados deste ano e ficar concluída durante o Verão de 2019. A intervenção envolve um conjunto de trabalhos, como demolições, limpeza e desobstrução do pavimento, criação de rede de águas pluviais, pavimentação em betuminoso com cor diferenciada, colocação de sinalização e iluminação pública em todo o itinerário potenciando a sua utilização de dia e de noite em segurança. Para além disso, será colocado diverso mobiliário urbano e paisagístico.

Beneficiando de uma paisagem atrativa, propícia ao passeio e à prática de atividades ao ar livre, o percurso terá início na Rua Daniel Rodrigues nas imediações da Estação Ferroviária de Famalicão, seguindo depois até ao limite do concelho, numa extensão de 10.150 metros. Recorde-se que, desde há vários anos, o percurso do antigo ramal ferroviário é utilizado por desportistas, principalmente ciclistas, no entanto, a sua utilização é feita sem estruturas de apoio.

Do lado da Póvoa de Varzim, há também já a garantia que vai avançar com a recuperação do antigo ramal ferroviário que liga o limite do concelho de Famalicão à cidade poveira.



PLANO DE MOBILIDADE SUSTENTÁVEL NA CIDADE

A obra insere-se num plano mais vasto de mobilidade sustentável para a cidade que se vai realizar ao abrigo do Plano Estratégico de Desenvolvimento Urbano (PEDU) e que inclui uma rede de linhas pedonais e cicláveis que irão ligar diversos equipamentos públicos da cidade. Toda a obra terá um financiamento de 85 por cento do programa Norte 2020 através do Fundo Europeu de Desenvolvimento Regional (FEDER).

“

Com este Plano de Mobilidade pretendemos reduzir os problemas de congestionamento na cidade, em especial junto aos equipamentos escolares e aos principais locais de concentração de estabelecimentos de comércio e serviços, pelo aumento de utilizadores dos modos suaves – pedonal e ciclável – e incrementar a mobilidade mais sustentável, criando condições para uma cidade mais amiga das pessoas e do ambiente”.

*Paulo Cunha,
Presidente da Câmara Municipal*



SOMOS CIDADE EDUCADORA

Vila Nova de Famalicão orgulha-se de ser Cidade Educadora, assumindo como prioridade o desenvolvimento de políticas educativas transversais garantindo uma maior qualidade de vida para quem aqui vive, trabalha ou visita.

Vila Nova de Famalicão aderiu em 2010 à Associação Internacional das Cidades Educadoras (AICE), passando a integrar também a Rede Territorial Portuguesa de Cidades Educadoras, organismos que promovem a troca e partilha de experiências, no âmbito da Educação em toda

a sua abrangência, e que entendem a cidade como um espaço de oferta de importantes elementos para uma formação integral do indivíduo. Assim sendo, todos os espaços da cidade, bem como todas as ações que nela decorrem têm potencialidade educadora, enquanto espaço de opinião e de liberdade, pluralismo e multiculturalidade.

Na cidade educadora, todas as estratégias de desenvolvimento devem ser orientadas para a formação de cidadãos conscientes, atentos e críticos. Nela, os

órgãos de poder local definem políticas que promovam um crescimento sustentado, fazendo emergir uma sociedade mais justa, melhor formada e mais empenhada e participativa em todas as causas públicas.





O QUE SIGNIFICA SER CIDADE EDUCADORA?

A Cidade Educadora não é um programa ou projeto. É um percurso que a Cidade decide percorrer, no sentido de permitir às pessoas que a constituem a formação necessária para uma adaptação crítica e uma participação ativa face aos desafios e possibilidades que se abrem graças à globalização dos processos económicos e sociais, a fim de poderem intervir, a partir do mundo local, na complexidade mundial, mantendo a sua autonomia face a uma informação transbordante.



“Uma cidade educadora é uma cidade que respira educação, isto é, tem presente em todas as suas dinâmicas e ações a vertente educativa. É para isso que trabalhamos com as nossas escolas, mas é também esse sempre um dos objetivos principais da nossa política cultural, desportiva e social.”

*Paulo Cunha,
Presidente da Câmara Municipal*



O conceito de Cidade Educadora nasceu em Barcelona, nos anos noventa, assente na ideia de que a cidade é, por si só, um agente educador.

A BRINCAR TAMBÉM SE APRENDE

Famalicão tem Escola de Segurança Rodoviária para crianças do 1º e 2º ciclo

É de pequenino que se aprende a respeitar as regras de segurança rodoviária. Isso mesmo levou a Câmara Municipal e o Museu do Automóvel com o apoio da Continental Mabor a criar a Escola de Segurança Rodoviária para crianças, no Lago Discount, em Ribeirão, mesmo ao lado da Oficina de Reparação de Automóveis Antigos.

A Escola destina-se a crianças do 1.º e 2.º ciclo do concelho de Famalicão, mas

também de fora, sendo que as visitas devem ser efetuadas por marcação. As aulas têm uma componente teórica incidindo sobre as regras e sinalização rodoviária. A componente prática realiza-se em carrinhos de pedal ou bicicletas e tem como cenário uma mini cidade com uma área aproximada de 1000 m2, onde não faltam, lojas, postos de abastecimento e até uma réplica dos Paços do Concelho. Os peões, automó-

veis e bicicletas seguindo as regras de segurança rodoviária circulam pelas estradas, passeios, passadeiras, rotundas, cruzamentos e túneis sob orientação de agentes da Polícia Municipal. Através das crianças pretende-se chegar à consciencialização dos adultos, mas pretende-se também que este seja um projeto para o futuro, para formar e educar os condutores de amanhã.





OBJETIVOS

PROMOVER A EDUCAÇÃO RODOVIÁRIA;
 COMBATER E PREVENIR A SINISTRALIDADE;
 DESPERTAR NAS CRIANÇAS ATITUDES
 CORRETAS DE CIRCULAÇÃO NA
 VIA PÚBLICA, ENQUANTO PEÕES,
 PASSAGEIROS E CICLISTAS.

MAIS INFORMAÇÕES

ATRAVÉS DA DIVISÃO DE EDUCAÇÃO
 E PELOURO DA MOBILIDADE DA
 CÂMARA MUNICIPAL OU ATRAVÉS
 DO MUSEU DO AUTOMÓVEL
 E-MAIL: CAMARAMUNICIPAL@
 VILANOVADEFAMALICAO.ORG
 TEL: 252 320 956



“O município assume a segurança rodoviária como um desafio e uma ambição para o futuro. Queremos que estas experiências se realizem num contexto lúdico de brincadeira, mas também de aprendizagem, para que levem estes novos conhecimentos até às suas famílias”.

*Paulo Cunha,
 Presidente da Câmara Municipal*

“Esta é a nossa tentativa de mudarmos mentalidades, começando pelas crianças e tendo como grande objetivo reduzir a sinistralidade”.

*Amadeu Mello e Silva,
 diretor do Museu do Automóvel*

“Este projeto tem tudo a ver com a Continental. Em primeiro lugar pelas crianças que representam o futuro da sociedade e em segundo lugar pelo projeto de responsabilidade social Visão Zero – Zero Fatalidades, Zero Feridos e Zero Acidentes, um projeto que é muito querido para nós em termos de responsabilidade perante o acidente e a tragédia”.

*Pedro Carreira,
 diretor geral da Continental Mabor*

NUNCA É TARDE PARA APRENDER

Não é preciso começar do zero. Conseguir uma maior formação, qualificação e crescimento profissional depende de cada um! Informações através do Centro Qualifica.

O Centro Qualifica é uma estrutura coordenada pela Câmara Municipal em estreita articulação com as escolas e entidades que fazem parte da Rede Local de Educação e Formação, prestando serviços de aconselhamento, informação, orientação e encaminhamento para formação qualificante e desenvolvendo processos de reconhecimento, validação e certificação de competências - denominado de Processo de RVCC.

O Centro Qualifica dirige-se a adultos com idade igual ou superior a 18 anos que procuram o reconhecimento das suas competências ou uma qualificação e, excepcionalmente, a jovens que não se encontram a estudar e que não estão inseridos no mercado de trabalho.

Neste Centro podem encontrar uma oferta diversificada, sendo possível, em função do perfil e experiência, realizar um processo de RVCC Escolar, Profissional ou de Dupla Certificação (Escolar e Profissional) em horário laboral ou pós-laboral. A Certificação Escolar proporciona uma nova oportunidade de qualificação aos adultos que não completaram ou abandonaram precocemente a formação no sistema educativo formal. Permite obter o 4º, 6º, 9º e 12º anos de escolaridade. As inscrições podem ser efetuadas a qualquer altura.

Por outro lado, a Certificação Profissional permite a certificação da experiência profissional e competências acumuladas pelos adultos ao longo da vida abrindo novas portas e janelas para o universo profissional.

Entre outubro de 2015 e novembro de 2017, 2317 famalicenses inscreveram-se no Centro Qualifica. Destes, 1603 foram encaminhados para formação qualificante, 621 adultos entraram em processo de RVCC e 205 já obtiveram a certificação do Processo de RVCC.





“A autarquia está empenhada em contribuir para que os famalicenses melhorem as suas competências e qualificações de forma a conseguirem crescer profissionalmente, a conquistarem melhores empregos e, naturalmente a terem mais qualidade de vida”

*Paulo Cunha,
Presidente da Câmara Municipal*



OS INTERESSADOS PODEM INSCREVER-SE ATRAVÉS DA INTERNET EM WWW.FAMALICAOEDUCATIVO.PT E OBTER INFORMAÇÕES ATRAVÉS DO TELEFONE 252 320 931 OU EMAIL: CENTROQUALIFICA@VILANOVADEFAMALICAO.ORG.



QUALIFICA
VILA NOVA DE FAMALICÃO

TODAS AS FÉRIAS SÃO FÉRIAS DIVERTIDAS

Em Vila Nova de Famalicão, desde há muito que as férias escolares são sinónimo de alegria, divertimento, convívio e novas experiências.

Com as Férias Desportivas e Recreativas, o município proporciona às crianças momentos inesquecíveis de aventura e conhecimento e aos encarregados de educação a garantia de que os mais novos estão bem entregues.

Campos de Férias e outras atividades são as propostas da Casa da Juventude para os jovens. E no Parque da Devesa também há muitas iniciativas educativas e ambientais.

São vários dias repletos de atividades desportivas, culturais, muito passeio, brincadeira e alegria. E com os mais novos a divertirem-se, de forma segura e saudável, os pais podem trabalhar sem preocupações.



MAIS INFORMAÇÕES

> WWW.VILANOVADEFAMALICAO.ORG

> WWW.PARQUEDADEVESA.COM

> WWW.JUVENTUDEFAMALICAO.ORG



A NÃO PERDER...

UMA VIAGEM PELO AVE SELVAGEM

Visitar a Casa do Território, no Parque da Devesa, é entrar numa viagem pela biodiversidade da Bacia Hidrográfica do Ave, desde a nascente até à foz.

Até dia 2 de setembro de 2018, a exposição temporária "Ave Selvagem" mostra os habitats mais representativos deste vale, entre bosques, riachos, matos e dunas onde plantas e animais prosperam. Entre nesta viagem e venha em família conhecer o nosso território.



“O Vale do Ave, embora profundamente humanizado, preserva ainda recantos onde a natureza se mantém no seu estado mais puro”

Vasco Flores Cruz
Comissário da exposição



HORÁRIOS

TERÇA A QUINTA

> 09H30-13H00 E 14H00-17H30

FINS-DE-SEMANA E FERIADOS

> 14H30-17H30

ENTRADA GRATUITA

VISITAS ORIENTADAS

AGENDE JÁ UMA VISITA GUIADA

À EXPOSIÇÃO "AVE SELVAGEM",

ATRAVÉS DO NÚMERO

TEL: 252 374 184 (CASA DO TERRITÓRIO).

AS VISITAS TERÃO DE TER UM NÚMERO

MÍNIMO DE 10 PARTICIPANTES

E SERÃO AGENDADAS EM DATA

E HORÁRIO A COMBINAR.



NOTA MÁXIMA PARA O PARQUE DA DEVESA

Inaugurado a 28 de setembro de 2012, o Parque da Devesa trouxe a Vila Nova de Famalicão uma nova realidade urbana, cultural, ambiental, desportiva e social. Todos os dias, várias centenas de pessoas utilizam o parque para fazer exercício físico, para passear, namorar ou, simplesmente para descontraír.

A opinião dos utilizadores do parque é importante e, nesse sentido, ao longo dos anos têm sido realizados vários inquéritos de satisfação que avaliam a qualidade do parque mas também dos serviços educativos e das atividades.

De 0 a 10 a nota atribuída é no global superior a 8, o que é considerado muito bom!

BALNEÁRIOS DA DEVESA

Os utilizadores do Parque da Devesa têm ao seu dispor um equipamento há muito desejado pelas pessoas que praticam habitualmente desporto no parque. Os balneários da Devesa funcionam no Pavilhão das Lameiras com acesso direto ao parque. A estrutura é constituída por dois balneários (um masculino e outro feminino) com 10 chuveiros cada. Está ainda equipado com cacifos, sala de apoio ao programa municipal “Famalicão em Forma” e instalações sanitárias de apoio. Funcionará de segunda a sexta-feira, das 08h00 às 22h00 (Inverno) e das 08h00 às 23h00 (Verão), aos sábados, entre as 08h00 e as 18h00.



NOVO ACESSO À DEVESA

Com um web design responsivo que se adapta automaticamente a todo o tipo de dispositivo desde PC, telemóvel, tablet etc., o novo site beneficia de uma imagem moderna e atrativa com novas funcionalidades e com uma navegação mais rápida e intuitiva.

O novo site pretende ser mais um passo na constante melhoria da comunicação com os diferentes públicos da Devesa. A página apresenta as seguintes funcionalidades: parque, casa do território, serviços educativos, hortas urbanas, arqueologia, galeria de imagens, agenda, notícias e informação útil. Os utilizadores podem ainda subscrever a newsletter,

recebendo periodicamente informação útil sobre a programação e atividades mensais.



REDES SOCIAIS

COM INFORMAÇÃO SEMPRE ATUAL, O SITE DIRECIONA AINDA OS VISITANTES PARA AS REDES SOCIAIS, NOMEADAMENTE O FACEBOOK (WWW.FACEBOOK.COM/PARQUEDADEVESA) E O TWITTER (WWW.TWITTER.COM/PARQUEDADEVESA).



WWW.PARQUEDADEVESA.COM



O Parque da Devesa é o maior parque urbano da região, com 23 hectares de espaço verde, cruzado por um rio, um lago e vários equipamentos culturais. Este verdadeiro pulmão da região tem contribuído para uma mudança no estilo de vida dos famalicenses, incutindo-lhes hábitos saudáveis como a prática do desporto e um maior cuidado com a alimentação

MOMENTOS

- 01 ANA BACALHAU 02-12-2017
- 02 MEIA MARATONA DE FAMALICÃO 26-11-2017
- 03 ROTEIRO DA INOVAÇÃO - PROGRAMA DO ENVELHECIMENTO ATIVO DA FUNDAÇÃO CASTRO ALVES 10-11-2017
- 04 EXPOSIÇÃO «BOA VIAGEM, SENHOR PRESIDENTE!» 07-11-2017
- 05 FAMALICÃO DANÇA 04-11-2017
- 06 CARNAVAL SÉNIOR 12-02-2018
- 07 FEIRA SEMANAL 15-11-2017
- 08 UM POR TODOS 05-12-2017
- 09 O DESERTO DE MEDEIA, NA CASA DAS ARTES, PELA ACADEMIA CONTEMPORÂNEA DO ESPETÁCULO DE VILA NOVA DE FAMALICÃO 22-02-2018



01



02



03



04



05



06



07



08



09

LIVRARIA MUNICIPAL

**SABIA QUE...**

Pode encontrar todas as publicações editadas pelo Município de Vila Nova de Famalicão, bem como outras obras relacionadas com o concelho, na Livraria Municipal?

O espaço, localizada na Casa do Território, no Parque da Devesa, é da responsabilidade da Biblioteca Municipal Camilo Castelo Branco e disponibiliza também para venda uma série de artigos promocionais do município, como por exemplo, postais, catálogos, esculturas e serigrafias.

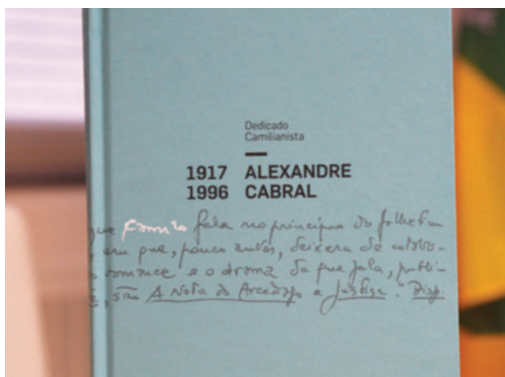
COLETÂNEA ALA DA FRENTE

Desde a sua inauguração, em 2015, que pela Ala da Frente tem passado o que de mais inovador e de referência se está a desenvolver em Portugal no campo da criação artística. Os catálogos das suas seis primeiras exposições estão agora reunidos numa coletânea, disponível para venda na galeria de arte contemporânea famalicense.

“Encaústicas” de João Queiroz, “Un Dimanche” de Jorge Molder, “Prova de Estado” de José Pedro Croft, “Ridi Paglaccio” de Pedro Cabrita Reis, “Desordem Vertical” de Pedro Casqueiro e “Exúvia” de Rui Chafes são as obras que compõem esta compilação.

PORTAS DA HISTÓRIA

Lançado no final de 2017, a obra “Portas da História - Vila Nova de Famalicão 1835-2015” pretende ser mais um contributo para o conhecimento e aprofundamento da história do concelho, desde a sua fundação, em 1835, até aos dias de hoje. A obra, editada em dois volumes pela Câmara Municipal, conta com textos de António Joaquim, Amadeu Gonçalves, Artur Sá da Costa e Daniel Faria, coordenação de António Joaquim e José Agostinho Pereira e design gráfico de Raquel Bragança. O primeiro volume explora o percurso coletivo de Vila Nova de Famalicão enquanto município, desde a sua fundação, ainda na Monarquia Constitucional, até à Segunda República com olhar atento sobre as primeiras décadas da municipalidade, a cruzada republicana no concelho e a afirmação da oposição democrática, entre outros temas. O segundo volume desenvolve-se a partir da Revolução de 25 de Abril de 1974 e o papel das autarquias locais, nomeadamente o contributo de Vila Nova de Famalicão, prosseguindo pela Terceira República adentro.



ALEXANDRE CABRAL

A quarta edição dos Encontros Camilianos de São Miguel de Seide, em outubro de 2017, tiveram como figura central o investigador e biógrafo camiliano Alexandre Cabral.

Ao comemorar-se o centenário do seu nascimento, a Câmara Municipal, através da Casa de Camilo e do Centro de Estudos Camilianos, editou a obra “Alexandre Cabral (1917-1996) – Dedicado Camilianista”, catálogo da exposição bibliográfica, documental e iconográfica com o mesmo nome sobre este profundo conhecedor da obra camiliana.



CAMILO, O PORTO E O DOURO

Da coleção dos Estudos Camilianos chega-nos, mais recentemente, “Camilo, o Porto e o Douro”. A obra, da autoria do professor catedrático Gaspar Martins Pereira e editada pela Casa de Camilo, aborda a relação umbilical entre o romancista português, a sua vida e a sua obra com a cidade invicta. “Esta obra é uma forma de partilhar as minhas leituras de Camilo e, sobretudo, mais um contributo para o manter vivo”, explica o autor.



LIGADOS EM REDE

André Carrilho, Alex Gozblau, Marta Madureira e Tiago Manuel são alguns dos conceituados ilustradores que aceitaram o desafio de apresentar, através do traço e da imagem, cada um dos treze museus que compõem a Rede Museológica de Vila Nova de Famalicão.

O resultado pode ser visto no livro “Ligados em Rede”, à venda na Livraria da Fundação Cupertino de Miranda.

REVISTA DE IMPRENSA

Jornal de Notícias

HOSPITAL DE FAMALICÃO VAI CRIAR CLÍNICA DA MULHER, DA CRIANÇA E DO ADOLESCENTE

JORNAL DE NOTÍCIAS
15-12-2017

Jornal Ave

EM FAMALICÃO NASCEM ARTISTAS DE CIRCO

JORNAL DO AVE
04-03-2018

P

FAMALICÃO, UM EXEMPLO A SEGUIR NA PROTEÇÃO DA FLORESTA

PÚBLICO (OPINIÃO:
NARCISO MACHADO)
05-08-2017

PORTO canal

FAMALICÃO LANÇA CURSO INOVADOR DE TEATRO NAS ESCOLAS DO CONCELHO

PORTO CANAL
26-10-2017

ANTENA 1

AEP E AUTARQUIA DE FAMALICÃO TENTAM ATRAIR JOVENS QUE EMIGRARAM

ANTENA 1
04-12-2017

negócios

ESTUFA “SEMEIA” TERAPIA ALTERNATIVA EM RIBEIRÃO

JORNAL DE NEGÓCIOS
27-09-2017

ECO economia online

FAMALICÃO CIDADE TÊXTIL É A NOVA MARCA DO CONCELHO

ECO
28-02-2018

TSF

FAMALICÃO VAI CRIAR COMISSÃO MUNICIPAL PARA A PROTEÇÃO DE PESSOAS IDOSAS

TSF
19-01-2018

Correio da Manhã

FAMALICÃO APROVA VIA CICLÁVEL ATÉ À PÓVOA

CORREIO DA MANHÃ
23-12-2017

Evasões

DESCOBRIR FAMALICÃO: MOVIMENTO E MEMÓRIAS

EVASÕES
27-10-2017

Lusa

FAMALICÃO ISENTA PRODUTORES AGROPECUÁRIOS DE TAXAS ATÉ JUNHO DE 2019

AGÊNCIA LUSA
06-02-2018

Diário do Minho

REN TORNA FAMALICÃO ESTRATÉGICO PARA A ECONOMIA DIGITAL DO PAÍS

DIÁRIO DO MINHO
17-02-2018

T

FAMALICÃO TEM A MELHOR BALANÇA COMERCIAL

JORNAL-T
12-01-2018

Expresso

SEM A T.S.F. DE FAMALICÃO NÃO HAVIA PERFUMES NOS FRASCOS DA DIOR E DA CHANEL

EXPRESSO
10-02-2018

Diário de Notícias

FAMALICÃO QUER REFLORESTAR TERRITÓRIO COM ESPÉCIES AUTÓCTONES

DIÁRIO DE NOTÍCIAS
10/11/2017

Correio do Minho

VILA NOVA DE FAMALICÃO É REFERÊNCIA NO AGROALIMENTAR

CORREIO DO MINHO
06-02-2018

Câmara investe 3,5 milhões para reavivar o mercado como ponto de encontro

Famalicão
Tiago Mendes Dias

As obras no espaço construído em 1952 arrancam no segundo semestre de 2018 e vão durar cerca de um ano

A remodelação prevista entre o segundo semestre deste ano e a segunda metade de 2019 vai transformar o mercado municipal de Famalicão num espaço com as mesmas fachadas junto às ruas, mas um interior renovado e coberto, com traços contemporâneos, que pretende ser lugar de compra e venda de bens, muitos deles produzidos localmente, mas também de reunião entre as gerações mais velhas, conhecedoras da versão antiga, e as mais novas em torno de um comércio mais dinâmico no coração da cidade.

“Queremos que o mercado volte a ser mercado: um ponto de encontro entre a oferta e a procura, mas também um espaço de convívio de várias gerações, de revivalismo para os mais velhos, porque no novo mercado haverá espaço para o velho mercado”, reiterou o presidente da câmara, Paulo Cunha, após a aprovação, na reunião do executivo de ontem, do início dos concursos públicos para as requalificações do mercado e do Teatro Narciso Ferreira, em Riba d’Ave.

Para o autarca, a principal ideia subjacente à remodelação, cujo investimento, financiado em 85% pelo PEDU (Norte 2020), ultrapassa ligeiramente os 3,5 milhões de euros (já com IVA), é a “reconstrução do conceito de mercado de proximidade”, para garantir mais gente a comercializar e a consumir no centro de Famalicão.

Para atingir tais objectivos, o espaço concebido pelo gabinete de projectos da câmara vai manter elementos do edifício projectado pelo arquitecto Júlio de Brito, em meados do século XX, mas vai ter uma nova fachada, com um padrão baseado numa das torres do edifício original, e perder algumas construções precárias – vão ser demolidas –, para se tornar mais polivalente e poder acolher pequenas feiras ou eventos culturais, explicou a directora do Departamento de Or-



O espaço foi concebido pelo gabinete de projectos da câmara

denamento e Gestão Urbanística, Francisca Magalhães.

A responsável adiantou também que vai haver esplanadas e espaços de restauração sujeitos a um regulamento para valorizarem os produtos vendidos no mercado, um mercado de trocas para comerciantes que apresentem “produtos inovadores e biológicos”, enquadrados na ideia de economia circular – produção e consumo em circuitos em que a

“Queremos que o mercado volte a ser um ponto de encontro entre a oferta e a procura, mas também um espaço de convívio de várias gerações”

reciclagem de um produto serve de matéria-prima para um próximo – e uma “cozinha laboratório”, como espaço de “sensibilização para a alimentação saudável”.

Resultado de um processo com sessões de esclarecimento junto dos comerciantes e da população e inquéritos que, segundo Francisca Magalhães, demonstraram procuras diferentes em diferentes dias da semana, o novo mercado vai ter uma relação mais próxima com as praças que o circundam – Mouzinho de Albuquerque e D. Maria II –, que serão também alvo de reabilitação. A responsável municipal pelo urbanismo

adiantou que tanto o mercado, como as praças vão ter “estacionamento requalificado em conjunto com espaços pedonais de usufruto público” – passeios mais largos – e que a paragem para transportes públicos se vai aproximar do mercado.

Durante as intervenções, os donos das lojas vão poder manter a actividade, com eventuais interrupções numa semana ou outra, mas os comerciantes do mercado vão ter de sair, reconheceu Francisca Magalhães. “Ou será criado um espaço provisório na Praça Mouzinho de Albuquerque ou a câmara arranjará outro espaço”, disse.

Já o concurso público para a requalificação do Teatro Narciso Ferreira, edifício que funcionou entre 1944 e 2001, arrancou também ontem. Orçada em três milhões de euros – 85% do valor provém do PEDU –, a obra vai-se prolongar por 15 meses a partir do segundo semestre de 2018 e, de acordo com o presidente da câmara, vai dar à vila de Riba d’Ave a possibilidade de, através da cultura, encontrar soluções para as “más notícias recebidas” em anos anteriores, a última das quais relacionada com a perda dos serviços postais – o balcão dos CTT vai continuar a funcionar na sede da junta de freguesia. Com o edifício recuperado, o autarca espera que a comunidade, além de se habituar a frequentar equipamentos culturais, se torne “produtora de cultura”.

Actualmente em ruínas, o edifício vai manter a fachada modernista, mas vai ser ampliado para corresponder às exigências do teatro de hoje.



IN PÚBLICO
SEXTA-FEIRA 9
DE FEVEREIRO 2018

A IGREJA DO DIVINO SALVADOR DE JOANE E O PADRE BENJAMIM SALGADO



Mais antiga do que a fundação da Nação, referenciada documentalmente desde pelo menos o ano 1065, consagrada a S. Salvador e Santa Maria, foi destruída pela mão dos homens há exactamente 40 anos, no ano civilizado de 1978.

À Igreja do Divino Salvador de Joane não valeram Santos, a classificação de património de interesse público, a riqueza monumental e arquitetónica que recebeu marcas dos diferentes séculos - painéis, vitrais, azulejos, talhas, frescos, naves, portais, capela-mor, torre -, tão pouco a suposta instrução e erudição do Século XX. Em poucas horas, a brutidade de uma máquina reduziu a escombros um dos mais extraordinários monumentos do concelho de V.N. de Famalicão e do país, com características singulares em toda a península Ibérica. Ignorância, falta de senso ou sensibilidade, circunstâncias do período revolucionário, não justificam por si o que aconteceu. A destruição da Igreja do Divino Salvador de Joane foi um crime imperdoável e inesquecível a que todas as autoridades judiciais ficaram alheias. Mutilou irreparavelmente Joane e a nossa memória coletiva.

O Padre Benjamim Salgado foi um Clérigo e Homem dotado de uma inteligência e cultura superiores. Recordo as conversas ao serão com o meu pai, de quem era amigo e a quem oferecia,

invariavelmente, edições dedicadas e autografadas dos escritos notáveis de sua autoria. Um deles, reeditado há 10 anos, titulava precisamente “A Igreja do Divino Salvador de Joane - Apontamentos para a sua história.

Actualmente, Joane perpetua a sua memória no nome de um agrupamento de Escolas, numa rua e até num memorial implantado numa rotunda, paradoxalmente a par de Bernardino Machado, com quem, suspeito, encontraria poucas afinidades. Pena que na mesma terra que assim age com total Justiça, o Padre Benjamim Salgado não tenha sido escutado em vida, a propósito da luta que travou contra a destruição da Igreja do Divino Salvador de Joane, pelos poucos responsáveis por tamanha decisão tão trágica e sem retorno. Este ano, por proposta da Comissão Europeia o Parlamento Europeu adotou 2018 como

o Ano Europeu do Património Cultural. É uma oportunidade importante que visa chamar a atenção para o papel do património no desenvolvimento social e económico. O município de V. N. de Famalicão, dedica nos nossos dias muito do seu esforço à classificação e preservação de edifícios e monumentos dignos de registo, parcelas da nossa memória colectiva, que temos obrigação de deixar como legado aos vindouros, tal qual os recebemos dos nossos pais. Este tributo ao passado dá-nos melhor esperança de que o que aconteceu em 1978 em Joane - tragicamente repetido do ponto de vista urbanístico em tantos outros exemplos durante os anos 80 no nosso concelho - não aconteça jamais. Tenhamos Fé.

Nuno Melo
Presidente da Assembleia Municipal



FIQUE A CONHECER OS MEMBROS DA

ASSEMBLEIA MUNICIPAL



PRESIDENTE

João Nuno Lacerda Teixeira de Melo



1º SECRETÁRIO

Luís Ângelo Rodrigues Oliveira



2º SECRETÁRIO

Heitor Rui Santos Bernardo

DEPUTADOS MUNICIPAIS



GRUPO MUNICIPAL DO PSD

Álvaro Joaquim da Costa Oliveira

(Líder Grupo Municipal - PSD)

Andreia Ferreira Tavares
 António Afonso Araújo Rebelo
 António Fernando Sanguedo Meireles
 Cândida Jesus da Silva Veloso
 Catarina Isabel Rocha Machado
 Germano António da Silva Araújo
 Heitor Rui Santos Bernardo
 Joana Isabel Gonçalves Santos Silva
 João Pedro Sampaio de Araújo
 Jorge Paulo Silva Oliveira
 José Nuno Marques Moreira
 Luís Ângelo Rodrigues Oliveira
 Maria de Fátima Fernandes Da Costa
 Paula Rosa Gomes Peixoto Dourado
 Adelino Santos Oliveira
 Adelino Silva Costa
 Agostinho Silva Veiga
 António Manuel Carvalho Gomes
 Armindo Manuel Sampaio Mourão
 Bernardino Gomes Martins
 Carlos Alberto Costa Gomes
 Carlos Alberto da Costa Fernandes
 Delfim Fernando Machado Abreu
 Fernando Jorge Ferreira Silva
 João Carlos Pereira Alves Ferreira
 José Joaquim Sousa Gonçalves Pereira
 José Luís Sampaio Alves
 Judite Celeste Ribeiro Costa

Manuel Francisco Carvalho Oliveira
 Manuel Joaquim Rodrigues Carvalho
 Manuel Novais Oliveira
 Manuel Silva Alves
 Paulo Jorge Barbosa Oliveira
 Rui Pedro Pacheco Alves
 Susana Maria Costa Pereira
 Tomás Manuel Cunha Sousa



GRUPO MUNICIPAL DO PS

Ana Filipa Fernandes Oliveira
 António Jacinto Coelho E Costa
 António José Braga Oliveira
 Carla Sofia Santana Afonso Ribeiro
 Faria
 Emídio Rubim Sousa Santos
 Francisco Rodrigues Sá
 Hugo Alexandre Miranda Sampaio
 Luís Fernando Andrade Moniz
 Manuel Joaquim Faria Silva
 Márcia Filipa Roriz Nunes
 Paulo Agostinho Faria Costa
 Marques Folhadela
Paulo César Gonçalves Marinho Pinto
 (Líder Grupo Municipal - PS)
 Rui Miguel Sá Faria



GRUPO MUNICIPAL DO CDS/PP

Armindo Fernandes Gomes

(Líder Grupo Municipal - CDS/PP)

Artur Joaquim Araújo Silva Castro
 Hélder Joaquim Fernandes Pereira
 João Nuno Lacerda Teixeira de Melo
 Maria Estela Sá Veloso Cardona
 Maria Inês Moreira Vieira Gomes
 Pedro Tiago Silva Oliveira
 Ricardo José Mesquita Carvalho Costa
 Rita Sangreman Proença Pires de Lima



GRUPO MUNICIPAL DO BE

Paulo Manuel Marques da Costa
 (Líder Grupo Municipal - BE)



GRUPO MUNICIPAL DA CDU

Daniel Ribeiro Padrão Sampaio
 (Líder Grupo Municipal - CDU)

INDEPENDENTES

António Alberto Simões Costa - Cruz
 António Emídio Brandão Pinho - Gavião
 António Jorge Vieira Amaral - Arnoso
 Santa Maria, Sta Eulália e Sezures
 Avelino Freitas Silva - Landim
 Carlos Alberto Costa Pereira - Oliveira S. Mateus
 Duarte Antenor Silva Veiga - Ruivães e Novais
 Francisco José Nogueira Gonçalves - Delães
 José Carlos Silva Lima - Mogege

CRUZADEX



HORIZONTAL

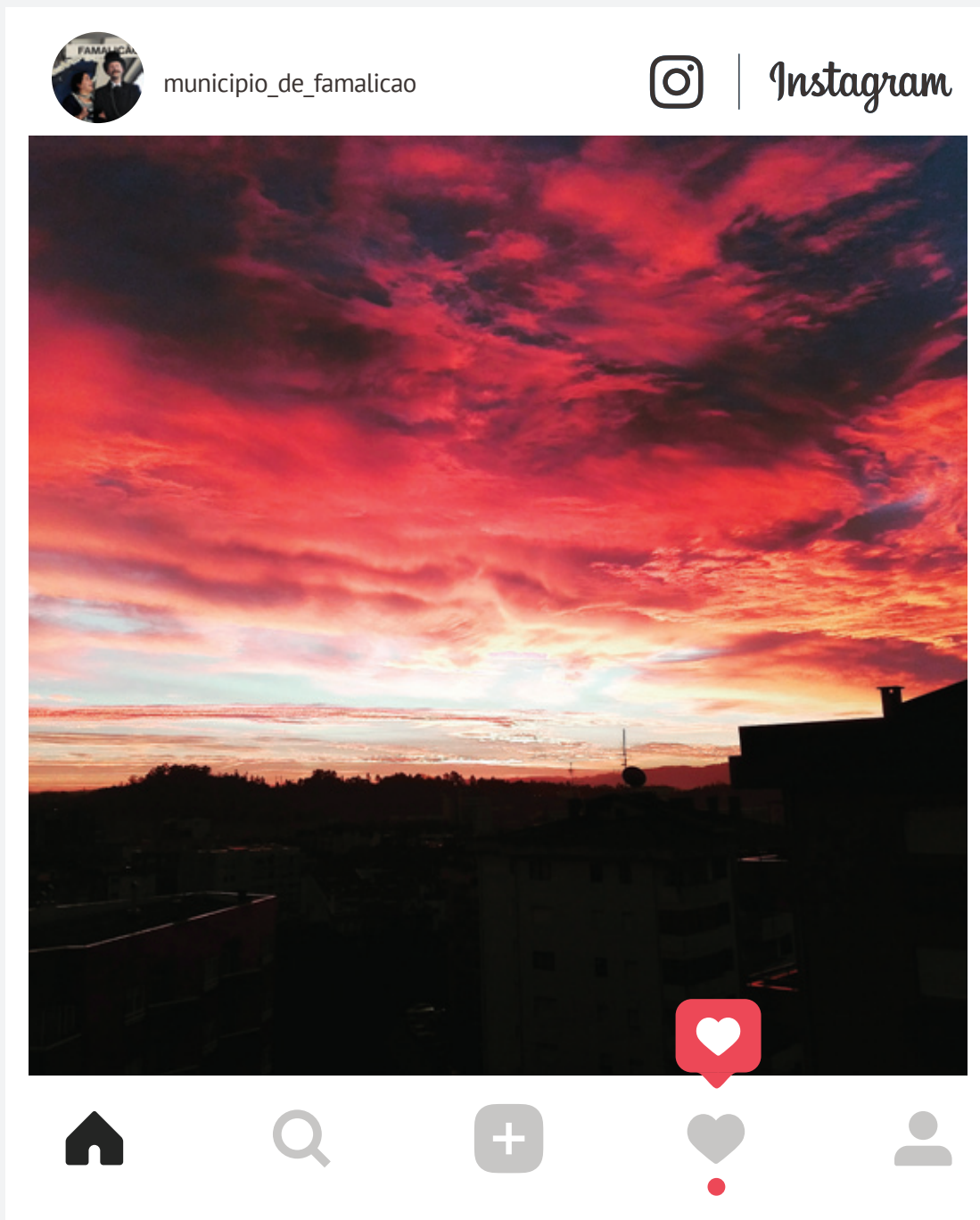
- 1. PONTE RODOVIÁRIA QUE ATRAVESSA O RIO AVE EM LOUSADO
- 3. TÍTULO ECLESIASTICO DE MANUEL GONÇALVES CEREJEIRA
- 5. MONUMENTO NACIONAL QUE UNE OS CONCELHOS DE VILA NOVA DE FAMILIÇÃO E GUIMARÃES
- 7. SERVIA PARA MARCAR AS DISTÂNCIAS DURANTE A ÉPOCA ROMANA
- 9. ESTAÇÃO ARQUEOLÓGICA SITUADA EM DELÃES
- 11. PATRONO DO ARQUIVO MUNICIPAL DE VILA NOVA DE FAMILIÇÃO
- 13. EDIFÍCIO CLASSIFICADO COMO IMÓVEL DE INTERESSE MUNICIPAL EM JOANE
- 15. FREGUESIA QUE FOI SEDE DE UM COUTO
- 17. IMPORTANTE MONUMENTO DE LANDIM
- 19. POVOADO FORTIFICADO DA IDADE DO FERRO

VERTICAL

- 2. BENEMÉRITO DA FREGUESIA DO LOURO
- 4. BENFEITORIA REALIZADA PELO 3º VISCONDE DE PINDELA
- 6. PARÓQUIA DO CONCELHO DE VILA NOVA DE FAMILIÇÃO
- 8. EDIFÍCIO ONDE RESIDIU JOSÉ DE AZEVEDO MENESES
- 10. 1º NOME DO PRESIDENTE DA REPÚBLICA PORTUGUESA COM LIGAÇÕES A JOANE
- 12. POETA E ESCRITOR FAMILIÇENSE
- 14. PERSONALIDADE FAMILIÇENSE CONDECORADO COM O GRAU DE GRANDE OFICIAL DA ORDEM DO INFANTE D. HENRIQUE
- 16. BARÃO FAMILIÇENSE
- 18. PADROEIRO DAS PRINCIPAIS FESTAS DO CONCELHO
- 20. AUTOR DA OBRA "AMOR DE PERDIÇÃO"

SOLUÇÕES
HORIZONTAL 1. LAGONCINHA 3. CAR-
 DEAL 5. PONTE DE SERVES 7. MARCO
 MILIÁRIO 9. SÃO JOÃO DE PERRELOS
 11. ALBERTO SAMPAIO 13. CASA DE
 VILA BOA 15. LANDIM 17. MOSTEIRO
 DE MIRANDA 4. MATA 6. SÃO TIAGO
 DE ANTAS 8. CASA DO VINHAL 10.
 BERNARDINO 12. JÚLIO BRANDÃO 14.
 NUNO SIMÕES 16. TROVISQUEIRA 18.
 SANTO ANTÓNIO 20. CAMILO

REDES SOCIAIS



↑
SEGUIE O MUNICÍPIO NO INSTAGRAM
PARA VERES FOTOS E VÍDEOS
E DESCOBRE PORMENORES QUE VAIS ADORAR.



VILA
NOVA DE
FAMALICÃO
CÂMARA MUNICIPAL

WWW.VILANOVADEFAMALICAO.ORG