

BOLETIM MUNICIPAL VILA NOVA DE FAMALICÃO

DEZEMBRO 2018 / DISTRIBUIÇÃO GRATUITA



MAIS E MELHORES ANOS!

É com o objetivo de dar mais vida aos anos que a Câmara Municipal de Vila Nova de Famalicão criou o programa Mais e Melhores Anos. O programa proporciona atividade física, lazer, convívio e reabilitação profissional aos seniores famalicenses, mas também àqueles que necessitam de reabilitação física e a pessoas portadores de deficiência. Mais de duas dezenas de técnicos municipais habilitados estão envolvidos no projeto, entre professores de educação física e fisioterapeutas, promovendo quase 20 modalidades desde a hidroginástica, hidroterapia, boccia, ginástica funcional, pilates e yoga, entre muitas outras.

Dê mais vida aos anos! A frequência é gratuita. Mais e melhores anos é sinónimo de mais qualidade de vida.



VILA
NOVA de
FAMALICÃO
CÂMARA MUNICIPAL

GOSTO DE
VIVER AQUI

www.vilanovadefamalicao.org
facebook.com/municipiodevnfamalicao

 **GABINETE DE DESPORTO**
TELEFONE **252 320 954**

EDITORIAL

CAMINHOS DA CIDADANIA

Caros Famalicenses,

O Boletim Municipal que têm em suas mãos é um canal informativo que fazemos questão de manter com os cidadãos. Nos dias que correm, as notícias estão por todo o lado “à la minute” e, com o mínimo de atenção, acompanhamos facilmente as dinâmicas do mundo que nos rodeia, desde o global ao nacional até ao regional e local. Esta volatilidade informativa não nos deixa, contudo, muito tempo para pensar os assuntos. Já a dimensão material da publicação física interpela-nos com maior facilidade à leitura mais demorada e espaçada no tempo, o que é essencial para o nosso conhecimento das coisas.

É, pois, também por uma questão de transparência e de exercício democrático que publicamos e distribuímos gratuitamente o Boletim Municipal de Vila Nova de Famalicão, proporcionando às pessoas um maior conhecimento sobre as dinâmicas do nosso território, o que lhes dará inevitavelmente uma maior apetência para o exercício da cidadania.

Neste número, colocamos o foco na marca de referência Famalicão Cidade Têxtil que, juntamente com outras dinâmicas, é um dos veículos de internacionalização do nosso concelho. Este é, aliás, um desafio novo para o nosso território que assumimos com grande determinação para os próximos anos.

A área da Educação é outro dos grandes destaques das páginas que se seguem. Não é por acaso! Como sabem, assumimos a Educação como o eixo central da nossa política autárquica e temos trabalhado para fazer de Vila Nova de Famalicão um concelho cada vez mais educador. Isso implica uma grande proximidade e complementaridade com as escolas, mas vai muito além disso. Passa pela disponibilização de um conjunto de programas e recursos educativos disponíveis para as várias faixas etárias de cidadãos e transversais a várias áreas. Por exemplo, uma intensa estratégia de democratização da cultura e do desporto é uma aposta educativa da maior importância.

Esta edição do Boletim Municipal é acompanhada pela publicação de um suplemento que vos convido a ler com muita atenção. É um trabalho dedicado aos vencedores dos Selos Famalicão Visão' 25, cujo potencial inspirador não deve deixar de chamar a nossa atenção.

Um abraço e boa leitura!



*Paulo Cunha
Presidente da Câmara Municipal
de Vila Nova de Famalicão*

Paulo Cunha

CONTEÚDOS

- 05 GRANDE PLANO
- 06 EM FOCO - FAMILICÃO CIDADE TÊXTIL
- 10 PROTOCOLOS ATP E AEP
ESPAÇO EMPRESAS
- 12 INTERNACIONALIZAÇÃO DE FAMILICÃO
- 15 GRANDES OPÇÕES
- 16 MOMENTOS
- 18 EDUCAÇÃO - ENSINO SUPERIOR
- 20 EDUCAÇÃO - MANUAIS ESCOLARES
- 21 EDUCAÇÃO - ENSINO PRÉ-PRIMÁRIO
ENSINO ARTICULADO DA DANÇA
- 22 EDUCAÇÃO - INVESTIMENTO ESCOLAS
- 24 EDUCAÇÃO - PROJETOS EDUCATIVOS
- 28 ESPAÇO FAUNA
- 29 CÃO DANADO
- 30 INAUGURAÇÃO CENTRO PORTUGUÊS DO SURREALISMO
- 32 DESPORTO
- 34 PROGRAMA "CASA FELIZ"
- 36 SAÚDE PARA TODOS
- 37 CLÍNICA DA MULHER, DA CRIANÇA E DO ADOLESCENTE
- 38 MAIS E MELHORES ANOS
- 40 OLHAR COM HISTÓRIA: MERCADO MUNICIPAL
- 42 CERTIFICAÇÃO DE QUALIDADE
- 43 ALA DA FRENTE
- 44 EXPOSIÇÃO DE SERRALVES: A MINHA CASA É A TUA CASA
- 46 FREGUESIAS
- 50 CAMINHADA CONCELHIAS
- 51 FATURA ELETRÓNICA DA ÁGUA
- 52 LIVRARIA MUNICIPAL
- 54 REVISTA DE IMPRENSA
- 55 A NOTÍCIA
- 56 MUNICÍPIO MAIS FAMILIARMENTE RESPONSÁVEL
- 57 NUNO MELO - COESÃO E SOLIDARIEDADE
- 58 CRUZADEX

DIRETOR Paulo Cunha **EDITOR** José Agostinho Pereira **REDAÇÃO** Isaura Costa e Cristiana Carmo **FOTOGRAFIA** António Freitas e Diana Correia **GRAFISMO E PAGINAÇÃO** José Pedro Almeida **IMPRESSÃO** Tipografia Mota e Ferreira **PROPRIEDADE** Câmara Municipal de V. N. de Famalicão Praça Álvaro Marques 4764-502 VNF - www.vilanovadefamalicao.org - tel 252 320 900 - fax 252 323 751 **TIRAGEM** 25 000 exemplares **DEPÓSITO LEGAL** n.º438448/18 **DISTRIBUIÇÃO GRATUITA** Isento de registo na ERC ao abrigo do Decreto Regulamentar 8/99 de 09 de Junho, art.º 12.º n.º1 alínea b) **FOTO DE CAPA** Festival Vaudeville Rendez-Vous 2018 (Diana Correia)

GRANDE PLANO

CAMILO INSPIRA-NOS!

Em boa hora Camilo Castelo Branco escolheu Vila Nova de Famalicão para viver o amor da sua vida com Ana Plácido e para escrever alguns dos mais belos textos da literatura portuguesa. A sua obra imortalizou-o no tempo como um dos maiores génios de sempre da escrita, mas o trabalho que o município de Famalicão tem desenvolvido à volta da preservação e valorização da sua memória tem dado um contributo decisivo para a promoção e divulgação do seu legado.

Camilo Castelo Branco constitui em si mesmo uma fonte inesgotável de inspiração para novos projetos e novos desígnios. E, foi neste germinar de novas ideias e do trabalho desenvolvido no âmbito da Rota Literária Camiliana, que decidimos lançar um repto ao Ferrugem e ao chef Renato Cunha para a criação de uma ementa camiliana. O romancista que tantas vezes se inspirou nos sabores da gastronomia da região e nas suas personagens para criar as suas novelas e os seus contos intemporais, serve agora ele próprio de inspiração para a conceção de uma ementa genuína onde a criatividade e a tradição se combinam com a sofisticação da cozinha de autor de Renato Cunha.

Inspirado nas referências gastronómicas da obra *A Brasileira de Prazins*, o manjar conta com quatro momentos de iguarias: sardinha, cebola e pimento; feijoca branca, caldo de legumes e tora; galo de raça amarela e arroz carolino caldoso; e arroz de leite, servido com um Cottas Porto Tawny 20 anos, tudo muito bem harmonizado.

O MENU CAMILIANO FOI LANÇADO NO PASSADO MÊS DE SETEMBRO, NO DIA MUNDIAL DO TURISMO NO RESTAURANTE FERRUGEM.



FAMALICÃO É A CIDADE TÊXTIL DE PORTUGAL

O Norte de Portugal é a região da Europa de maior relevância para o Setor Têxtil e do Vestuário (STV). Famalicão é o epicentro dessa região que acolhe uma fileira completa, estruturada, flexível e dinâmica – um cluster que é já considerado o maior da Europa – e onde, num raio de 60 quilómetros, a indústria têxtil pode oferecer ao cliente todas as soluções necessárias dentro da cadeia de produção. A marca Famalicão Cidade Têxtil vem formalizar aquilo que o concelho já é há mais de um século – um importante centro de produção, de investigação e desenvolvimento do setor têxtil –, e vem impulsionar um conceito de produção e de atividade económica que vai muito além dos muros das empresas.



“

Queremos valorizar e rentabilizar esta marca de referência e acrescentar dimensão, notoriedade e reconhecimento para o território e para as empresas famalicenses”

*Paulo Cunha
Presidente da Câmara Municipal*

APRESENTAÇÃO DE GALA

A apresentação pública da marca Famalicão Cidade Têxtil aconteceu durante a realização da II Conferência Internacional do Têxtil e Vestuário que decorreu no passado dia 28 de fevereiro, no Terminal de Cruzeiros do Porto de Leixões, com organização do CITEVE e da Associação Selectiva Moda. O Ministro da Economia, Manuel Caldeira Cabral, e alguns dos maiores empresários nacionais do setor têxtil e do vestuário e das associações representativas do setor, testemunharam o nascimento desta imagem de marca do concelho.



O PESO DOS ARGUMENTOS

- > Pela sua identidade industrial.
- > Pelas suas empresas, especializadas, sofisticadas e brilhantes.
- > Pelos seus empresários arrojados e com visão estratégica.
- > Pelos seus trabalhadores competentes, qualificados, entusiasmados e reconhecidos.
- > Pelo CITEVE e pelo CeNTI, centros de conhecimento, investigação e inovação de dimensão mundial.
- > Pelo Museu da Indústria Têxtil da Bacia do Ave, guardador de um património industrial único.
- > Pela Associação Têxtil e do Vestuário de Portugal, igualmente aqui instalada.
- > Pelo Cluster Têxtil: Tecnologia e Moda, de dimensão nacional, mas cujo centro nevrálgico está neste concelho.
- > Pelo enorme contributo da indústria têxtil e do vestuário famalicense para a economia nacional.

OBJETIVOS

- > Valorizar as profissões associadas ao Têxtil
- > Atrair talentos
- > Promover a inovação
- > Atrair investimento
- > Aumentar a internacionalização e exportações
- > Valorizar a cidade a partir da indústria do concelho e do seu potencial cultural e turístico

DADOS MACROECONÓMICOS

(DADOS 2016 - INSTITUTO NACIONAL DE ESTATÍSTICA)

- > **771 M€**
Volume de Negócios
- > **236M€**
Valor Acrescentado Bruto
- > **11 093**
Pessoas ao serviço
- > **856**
Empresas



FAMALICÃO[®] CIDADE TÊXTIL



A NOSSA MARCA

"Famalicão Cidade Têtil" corporiza a orgulhosa identidade têtil do conelho de Vila Nova de Famalicão, traduzida na força de um novelo de fio tradicional que evolui todos os dias com os inputs tecnológicos e de inovação e com o know how de todos os profissionais.

OUR BRAND

"Famalicão Tertiary City" is the embodiment of the proud tertiary identity of Vila Nova de Famalicão Municipality. The logo is based on the strength of a traditional ball of wool evolving with the technological input and innovation that textiles now incorporate and that make Vila Nova de Famalicão stand out both nationally and internationally.



FAMALICÃO
CIDADE
TÊXTIL

EMPRESAS

CÂMARA ASSINA PROTOCOLOS COM ATP E AEP PARA AJUDAR EMPRESAS

Protocolos intensificam colaboração entre instituições para maior internacionalização das empresas famalicenses

A Câmara Municipal assinou com a Associação Têxtil e Vestuário de Portugal (ATP) e com a Associação Empresarial de Portugal (AEP) dois protocolos de colaboração que vêm facilitar o acesso de empresas famalicenses às dinâmicas e projetos de apoio à internacionalização desenvolvidas por estas associações patronais.

Com o estabelecimento destes protocolos, as pequenas e médias empresas famalicenses têm uma nova janela de oportunidade para alargarem a sua base exportadora, passando a beneficiar de

um conjunto de medidas de apoio no âmbito das atividades e do trabalho desenvolvido pelas duas associações, que vão facilitar o acesso das empresas às dinâmicas e projetos de apoio à internacionalização, com benefícios vários como, entre outros, a concessão de desconto nas despesas não comparticipadas para participação nas missões empresariais e feiras internacionais, o acesso prioritário aos programas das duas entidades e o acesso facilitado à informação.



“

“Criar um contexto de apoio para auxiliar as empresas na internacionalização é a matriz principal do acordo que pretende ajudar a criar conforto para as empresas de Famalicão, sobretudo as Sartups e PME’S a darem este passo”

*Paulo Cunha
Presidente da Câmara*

“Este é um “avanço importante” no percurso “da grande parceria desenvolvida entre a ATP e a Câmara de Famalicão nos últimos anos. Estamos no epicentro do sector em Portugal e juntos podemos fazer muito mais pelas nossas empresas”, acrescentou.”

*Paulo Teixeira de Melo
Presidente da ATP*

“Estamos a criar condições para que as empresas do concelho se possam articular de uma forma mais estreita e célere com aquilo que são os serviços que a AEP presta ao tecido empresarial. É um grande ativo estarmos juntos - associações empresariais, autarquias e empresas – na partilha de informação e ferramentas capazes de responder a um mercado que é altamente dinâmico”.

*Paulo Nunes de Almeida
Presidente da AEP*

BALCÃO ÚNICO PARA EMPRESÁRIOS COM MAIS DE 100 SERVIÇOS PÚBLICOS

Espaço Empresa funciona no espaço Famalicão Made IN

Os empreendedores famalicenses têm ao seu dispor um balcão único onde podem aceder de forma agregada a mais de 100 serviços públicos orientados para empresas, com a particularidade de o espaço ter sido instalado no Gabinete de Apoio ao Empreendedor do município (Espaço Famalicão Made IN), o que lhes dá acesso simultâneo ao conjunto de serviços municipais direcionados para o universo empresarial. O Espaço Empresa de Vila Nova de Famalicão resultou de um protocolo assinado entre a Câmara Municipal, o IAPMEI - Agência para a Competitividade e Inovação, a AMA - Agência para a Modernização Administrativa e a AICEP - Agência para o Investimento e Comércio Externo de Portugal e foi

inaugurado em junho último pela Secretária de Estado da Indústria, Ana Teresa Lehmann.

SERVIÇO POLIVALENTE

Trata-se de um balcão único de atendimento integrado, que assenta num modelo de atendimento multicanal: presencial, digital, digital assistido e telefónico. Destina-se aos empresários que desejem realizar serviços e obter informações inerentes ao exercício de uma atividade económica e ao ciclo de vida da sua empresa. É possível, por exemplo, efetuar serviços de registo Empresa na Hora, pedir uma Certidão Permanente, solicitar informação sobre legislação correspondente à atividade económica, conhecer os passos inerentes à criação de negócio próprio.



ESPAÇO EMPRESA
DE VILA NOVA DE FAMILIÇÃO
LOCAL ESPAÇO FAMILIÇÃO MADE IN
 RUA CAMILO CASTELO BRANCO
TELEFONE 252 320 930 / 252 323 751
EMAIL ESPACOEMPRESA@
 VILANOVADEFAMALICAO.ORG
HORÁRIO
 > 09H ÀS 18H - SEG A QUI
 > 09H ÀS 12H - SEXTA



FAMALICÃO PISCA O OLHO AO MUNDO COM PROGRAMA DE INTERNACIONALIZAÇÃO

16 MEDIDAS PARA CONQUISTAR O MUNDO



O Município de Vila Nova de Famalicão tem a ambição de conquistar o mundo. É sobre esta premissa que gira o programa de diplomacia urbana para a internacionalização do concelho que foi recentemente lançado no terreno.

O programa é “ambicioso, abrangente, e multisectorial”, abrangendo ações em diferentes domínios como a economia, educação, cultura e mobilidade sénior. A ambição passa pela integração e participação do território em redes internacionais de cooperação, promovendo a comunicação da identidade de Famalicão assente nas suas marcas distintivas.



“Temos que saber capitalizar o fenómeno da globalização e a nossa circunstância europeia, aproveitando a crescente facilidade de circulação de informação e de mobilidade de pessoas e explorando o enorme potencial que existe no município através da rede de relações internacionais que se estabelecem por via da interconexão das empresas famalicensas com os mercados externos.”

Paulo Cunha,
Presidente da Câmara Municipal



ATUALMENTE, O MUNICÍPIO JÁ PARTICIPA EM SEIS PROJETOS INTERNACIONAIS DE COOPERAÇÃO (URBACT, INTERRREG SUDOE, INTERREG ATLANTIC AREA, HORIZON 2020, ERASMUS, INTERNATIONAL URBAN COOPERATION) ENVOLVENDO MAIS DE 30 PARCEIROS DE 9 PAÍSES (ESPANHA, FRANÇA, IRLANDA, REINO UNIDO, ROMÉLIA, ÁUSTRIA, BÉLGICA, ITÁLIA, ESLOVÁQUIA) E DE 9 CIDADES (SEVILHA, GIJON, GERS, LIMOGES, PRESTON, PAMPLONA, GÉNOVA, BILBAO, BRATISLAVA).

SOCIEDADE CIVIL FAMILICENSE ESTÁ COM O MUNICÍPIO NO ESFORÇO DE INTERNACIONALIZAÇÃO DO CONCELHO

Uma plataforma local de internacionalização, através da dinamização de uma alargada parceria entre o setor público e privado, tendo em vista o desenvolvimento de iniciativas articuladas e a internacionalização de empresas e instituições, bem como a abertura da sociedade famalicense ao mundo. Assim é o VNF Alliance, uma união de cerca de quatro dezenas de instituições, pessoas e empresas de Vila Nova de Famalicão orientada para a internacionalização do concelho. O compromisso foi assumido na Casa das Artes no passado dia 25 de outubro, no âmbito da realização do Dia Internacional de Vila Nova de Famalicão, e marcou o arranque do programa de diplomacia urbana para a internacionalização do concelho.

“

“Os outros enriquecem a nossa cultura, a nossa maneira de ser e os nossos concelhos. Este é o caminho a seguir e Famalicão está a fazê-lo bem”;

*Carlos Clavelo,
Alcaide de Arteixo, Espanha*

“Todos nós temos aptidões para partilhar, explorem o mundo e aprendam algo de novo. Pelo que vi nesta cidade maravilhosa, nós podemos aprender com vocês”

*Gary Millar,
Deputy Mayor de Liverpool,
Inglaterra*

”

O VNF ALLIANCE É UMA UNIÃO DE CERCA DE QUATRO DEZENAS DE INSTITUIÇÕES, PESSOAS E EMPRESAS DE VILA NOVA DE FAMILIÇÃO ORIENTADA PARA A INTERNACIONALIZAÇÃO DO CONCELHO.





**FAMALICÃO
EM FORMA**

Pela sua saúde!

O programa municipal Famalicão em Forma pretende promover um estilo de vida mais saudável através da prática desportiva para todos os famalicenses.

Gratuito e acessível

- Avaliação do estado de saúde
- Prescrição, monitorização e acompanhamento
- Balneários e cacifos
- Zonas de treino outdoor e indoor
- Treinos semanais com níveis diferenciados de marcha e corrida
- Organização / Participação em atividades desportivas organizadas
- Ações de formação

inscreva-se

Gabinete de Apoio

Parque da Devesa
(junto do Centro Coordenador
de Transportes)

Mais informações

telefone 252 316 467
famalicaoemforma@
vilanovadefamalicao.org



GRANDES OPÇÕES

UMA GESTÃO PARA O PRESENTE E PARA O FUTURO

Câmara aprova plano de “rigor e responsabilidade com ambição, inovação e arrojo”

“O desafio permanente de construir Vila Nova de Famalicão faz-se pela via da inovação da gestão autárquica, mas também pelo exercício sério, responsável e arrojado nas áreas clássicas e incontornáveis dessa mesma gestão”, diz o presidente da Câmara Municipal a propósito das Grandes Opções do Plano para 2019, falando numa “planificação ambiciosa, equilibrada e transversal” e num ano “à medida das nossas ambições e possibilidades e em sintonia com os compromissos que assumimos com os famalicenses. Com rigor e responsabilidade, ambição, inovação e arrojo.” A estratégia para 2019 do município de Vila Nova de Famalicão aponta para um

exercício autárquico próximo dos 98 milhões de euros (97,8). A prossecução de um conjunto de medidas multisectoriais, desde as novidades às que são já uma imagem de marca do concelho e muitas delas uma referência no país, são a corrente de engrenagem de transmissão de energia e qualidade de vida aos quatro cantos do concelho.

QUATRO AGENDAS ESTRATÉGICAS

- > **Desenvolvimento Inclusivo**
- > **Desenvolvimento Sustentável**
- > **Desenvolvimento Inteligente**
- > **Governança**

ALGUMAS GARANTIAS

- > Alargamento da gratuidade de passes escolares ao ensino secundário
- > Comparticipação de medicamentos para seniores em situação social vulnerável,
- > Dinamização do Projeto Casa Feliz
- > Criação do Gabinete Família+Feliz
- > Implementação da 1ª fase da rede de ciclovias intraurbanas
- > Modernização das acessibilidades à área empresarial Famalicão Sul
- > Aplicação do IMI Familiar
- > Promoção da sustentabilidade e eficiência energéticas nos edifícios municipais
- > Criação de um banco de recursos de apoio à natalidade
- > Alargamento da programação cultural descentralizada a todo o concelho
- > Concretização da pista de atletismo
- > Realização de obras de abastecimento de água e saneamento de águas residuais



MOMENTOS

- 01 BATALHA DAS FLORES 13-05-2018
- 02 MUNDIAL 2018 APOIO À SELEÇÃO 30-06-2018
- 03 DIA INTERNACIONAL DOS MUSEUS 17-05-2018
- 04 ANTONINAS 2018 13-06-2018
- 05 FAMALICÃO EM FORMA 13-09-2018
- 06 CENTRO ESCOLAR DO LOURO
- 07 DIA DO HALLOWEN 31-11-2018
- 08 CANIL MUNICIPAL 09-10-2018
- 09 DEVESA SUNSET 17-08-2018
- PROJETO ORIZURO NA CASA DAS ARTES 04-10-2018





EDUCAÇÃO

ENSINO SUPERIOR PÚBLICO TÉCNICO CHEGA EM FORÇA

O ensino superior público chegou em força a Vila Nova de Famalicão com a oferta dos novos cursos Técnicos Superiores Profissionais (TeSP) lecionados pelo Instituto Politécnico de Bragança (IPB) e pelo Instituto Politécnico do Cávado e do Ave (IPCA). Acompanhando a tendência atual que se verifica no país, com o número de alunos inscritos nestes cursos a aumentar 40 por cento em dois anos, Vila Nova de Famalicão disponibiliza, neste ano letivo, dez cursos ampliando consideravelmente a oferta em relação ao ano passado em que eram lecionados apenas três cursos. Ao IPB e ao IPCA junta-se ainda a Cooperativa de Ensino Superior Politécnico e Universitário (CESPU) que lança, este ano, dois

novos TeSP, com financiamento público: Bioanálises e Controlo, Manutenção e Controlo de Equipamentos Biomédicos, mantendo-se a oferta de Gerontologia e Bem-Estar e Termalismo. Depois de ter iniciado com Comunicação Digital no início de 2018, o IPB lança agora os cursos de Administração e Negócios; Tecnologia Alimentar; e Análises Químicas e Biológicas. Por sua vez, o IPCA disponibiliza formação nas áreas de Design de Moda; e Exportação e Logística. Refira-se que o IPB está a funcionar nas instalações da Didáxis de Vale S. Cosme e o IPCA nas instalações do Citeve. Ao todo, estes dez TeSP têm capacidade para oferecer formação a cerca de 200 estudantes.

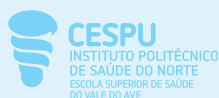
IPB, IPCA e CESPU garantem oferta de 20 Cursos Técnicos Superiores Profissionais (TeSP)





CONTACTOS E INFORMAÇÕES

**CESPU – INSTITUTO
POLITÉCNICO DE
SAÚDE DO NORTE**
R. JOSÉ ANTÓNIO VIDAL,
81 4760-409 VNF
TELEFONE 252 303 600
EMAIL INGRESSO@CESPU.PT
INSCRIÇÃO WWW.CESPU.PT



**INSTITUTO POLITÉCNICO
DE BRAGANÇA – POLO DE
VILA NOVA DE FAMALICÃO**
AV. TIBÃES 1199, 4770 VALE DE SÃO COSME
(INSTALAÇÕES DA DIDÁXIS S. COSME)
TELEFONE 273 303 200
EMAIL SAIPB@IPB.PT
INSCRIÇÃO [WWW.IPB.PT/
PORTALDOCANDIDATO](http://WWW.IPB.PT/PORTALDOCANDIDATO)



**INSTITUTO POLITÉCNICO
DO CÁVADO E AVE – POLO
DE VILA NOVA DE FAMALICÃO**
RUA FERNANDO MESQUITA
2785, 4760-034 VNF
(INSTALAÇÕES DO CITEVE)
TELEFONE 253 802 190
EMAIL GERAL@IPCA.PT
INSCRIÇÃO [HTTPS://IPCA.PT/](https://IPCA.PT/)



O QUE SÃO TESP

Os TeSP são cursos de Formação superior, com a duração de 4 semestres letivos, correspondente a dois anos, que vieram substituir os Cursos de Especialização Tecnológica. Este ciclo de estudos superiores confere Diploma de “Técnico Superior Profissional”, de Nível 5, e dão acesso a uma Licenciatura no ensino superior politécnico sem a realização das provas de ingresso (exames nacionais) permitindo ainda a obtenção de competências técnicas e profissionais fundamentais para uma rápida entrada no mercado de trabalho. Os alunos podem beneficiar das bolsas de estudo, à semelhança do que acontece nas licenciaturas.

Para acederem a estas formações os candidatos têm de possuir o curso secundário ou habilitação legalmente equivalente; tenha sido aprovado nas provas especialmente adequadas para maiores de 23 anos; sejam titulares de um diploma de especialização tecnológica ou de técnico superior profissional; ou sejam titulares de um grau de ensino superior que pretendam a sua requalificação profissional.



DEZASSETE ANOS A OFERECER MANUAIS ESCOLARES ÀS CRIANÇAS DO CONCELHO

Vila Nova de Famalicão foi um dos primeiros municípios do país a avançar para a gratuitidade dos manuais escolares como medida de democratização educativa.

Ao longo de dezassete anos, a Câmara Municipal de Vila Nova de Famalicão ofereceu os manuais escolares e fichas de apoio a todas as crianças do 1º ciclo do ensino básico no concelho, tendo sido a primeira Câmara do país a adotar a medida que é uma realidade em Famalicão desde o ano letivo 2002/2003.

Em 2017/2018, a autarquia cedeu os manuais aos alunos do 5º e 6º ano e em 2018/2019 foi alargada ao 3º ciclo.

Neste ano letivo, só em manuais escolares, a autarquia investiu cerca de 400 mil euros na aquisição de 17.763 fichas de apoio para o 1º ciclo e 10.585 manuais escolares para o 7º ano.

BANCO DE LIVROS ESCOLARES

Através do Banco de Livros Escolares o município famalicense conseguiu arrecadar mais de um milhar de manuais usados do 8º ao 12º ano, distribuindo-os por 254 famílias.

PASSE GRATUITO PARA ALUNOS DO SECUNDÁRIO

O alargamento da gratuitidade de passes escolares aos alunos do ensino secundário é uma das novidades previstas para o próximo ano letivo 2019/2020, em Vila Nova de Famalicão. Estando assegurada a gratuitidade dos manuais escolares até ao 12º ano, a autarquia decidiu reforçar a aposta na educação através do alargamento do apoio nos transportes escolares.



REDE DE ENSINO PRÉ-PRIMÁRIO COBRE TODO O CONCELHO

São 74 estabelecimentos de ensino, entre público (40), privado (2) e social (32), que compõem a rede local de ensino pré-escolar, uma oferta que cobre todo o território famalicense. Resultado de um forte investimento infraestrutural nas duas últimas décadas, a rede deste nível de ensino está consolidada no território, servindo atualmente perto de 3500 crianças. Ao nível dos equipamentos públicos, estão afetos 63 educadores colocados pelo Ministério da Educação e 131 auxiliares da ação educativa geridos pelo município. Para assegurar o funcionamento corrente do ensino pré-escolar, o município investe todos os anos cerca de 2 milhões de euros em despesas, que são aplicados nos recursos humanos afetos aos equipamentos, nos consumos de água, luz e gás, no acolhi-

mento e prolongamento do horário, que garante às famílias a compatibilidade das escolas com os horários do trabalho, nas refeições escolares e na aquisição de material educativo e pedagógico. Significa isto um investimento médio da Câmara de cerca de 1500 euros por aluno do pré-escolar colocado na rede.



“Apesar de frequência facultativa, o ensino pré-escolar é assumido como um direito para todas as crianças e reconhecido o papel determinante no seu desenvolvimento”

*Paulo Cunha
Presidente da Câmara Municipal*



ENSINO ARTICULADO DA DANÇA AVANÇA

O ensino articulado especializado da dança decorre na Escola Dr. Nuno Simões, em Calendário, e tornou-se possível mediante a criação de uma extensão em Famalicão do CDN- Conservatório de Dança do Norte, na sequência de um protocolo estabelecido entre esta entidade e a An-Dança, Conservatório de Dança de V.N. Famalicão, com o apoio do Município. O ensino artístico especializado em dança pretende dar resposta aos alunos do ensino público do concelho que procuram formação nesta área, articulando-a com o ensino regular.



INFORMAÇÕES

AN-DANÇA

TELEFONE 962 880 506

FACEBOOK /CONSERVATORIODANCA
VILANOVADEFAMALICAO/



EDUCAÇÃO

NOS ÚLTIMOS CINCO ANOS FORAM INVESTIDOS MAIS DE 10 MILHÕES DE EUROS NAS ESCOLAS DO 1º CICLO

Ao todo, desde 2013, o executivo municipal liderado por Paulo Cunha já investiu mais de 10 milhões de euros na requalificação e modernização de cerca de meia centena de escolas do primeiro ciclo e pré-escolar, beneficiando muitos milhares de crianças e jovens.

Só no ano letivo 2018/2019, a autarquia está a investir 3,7 milhões de euros em obras, que abrangem cerca de 20 escolas. As grandes obras dizem respeito às Escolas de Esmeriz, Ruivães, Conde S. Cosme e Riba de Ave

Mas há muitas outras pequenas intervenções que beneficiaram as condições de aprendizagem e bem-estar da comunidade educativa e de que é exemplo recente os arranjos exteriores na escola de Gavião, as reparações efetuadas em Cavalões ou ainda as pinturas interiores na escola do 1º ciclo e jardim de infância de Louredo.

Para breve, arrancam as obras nas escolas de Mões, Avidos, Arnoso Santa Eulália e Vilarinho das Cambas.



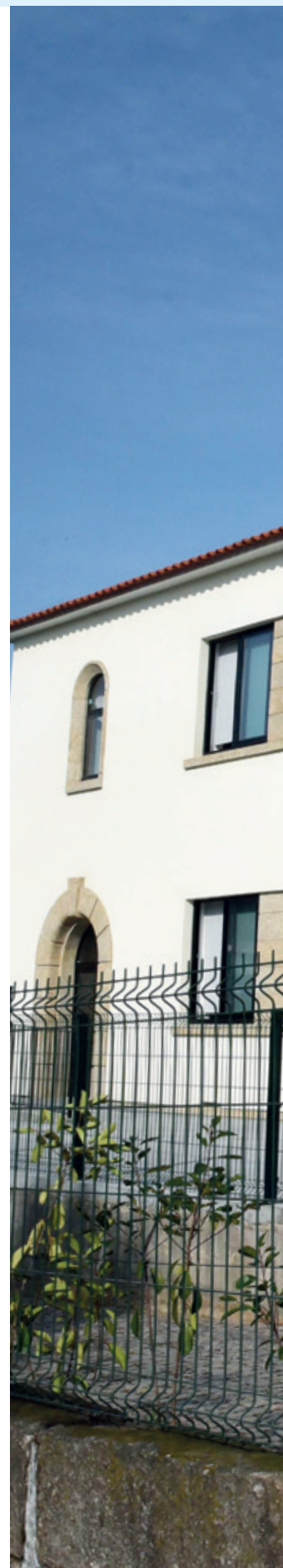
PARA MEMÓRIA FUTURA 2013 - 2018

- > MAIS DE 10 MILHÕES DE EUROS DE INVESTIMENTO
- > CERCA DE MEIA CENTENA DE ESCOLAS DO 1º CICLO E PRÉ-ESCOLAR REQUALIFICADAS E MODERNIZADAS
- > MAIS DE 150 INTERVENÇÕES REALIZADAS NO PARQUE ESCOLAR



“Com estas grandes intervenções fechamos um ciclo que começou há cerca de 15 anos e que envolveu um investimento muito grande na educação, dotando o concelho de um parque escolar de grande qualidade, com condições estruturais únicas no país”

*Paulo Cunha
Presidente da Câmara Municipal*





EDUCAÇÃO

MIL E UMA MANEIRAS DE APRENDER ...

Câmara promove mais de duas dezenas de programas educativos nas escolas, abrangendo as crianças desde o pré-escolar até ao secundário e afirma-se cada vez mais como Cidade Educadora.



VILA NOVA DE FAMILIÇÃO
Cidade Educadora

A presença do município na escola procura ser o mais abrangente possível e vai muito além do edifício físico. Através dos múltiplos projetos educativos promovidos pelos pelouros da educação e cultura pretende-se valorizar e diferenciar a escola, potenciando as capacidades individuais dos alunos. São projetos ajustados a cada faixa etária e que pretendem despertar a curiosidade das crianças e jovens para a cultura, para a ciência, para a comunidade, para o ambiente, cultivando em cada aluno um espírito responsável e uma cidadania ativa.

Atualmente, a autarquia promove mais de duas dezenas de programas educativos destinados aos vários ciclos escolares e que se dividem em várias temáticas.

O conceito de Cidade Educadora nasceu em Barcelona, nos anos noventa, assente na ideia de que a cidade é, por si só, um agente educador.



... COM PROGRAMAS PARA TODOS

PATRIMÓNIO CULTURAL, LOCAL E DA CIDADANIA

> 1º CICLO

Viagens pelo Património Cultural...

À descoberta - fomentar a descoberta e o interesse pelos diversos espaços museológicos do concelho.

Escola de Educação Rodoviária - pretende despertar nas crianças atitudes corretas de circulação na via pública, promover a educação rodoviária e reduzir a sinistralidade.

Mais Cidadania - promover o conhecimento do meio social, cultural e local, desenvolvendo a participação dos alunos na comunidade.

> 2º, 3º CICLOS E SECUNDÁRIO

Mais Cidadania Jovem - promover o conhecimento dos órgãos do poder local contribuindo para uma maior aproximação da Administração Pública aos jovens.

Ser Europa - capacitar os participantes e alavancar projetos que permitam o acesso a oportunidades de intercambio internacional e diálogo intercultural.

PROMOÇÃO DAS COMPETÊNCIAS SOCIAIS E EMOCIONAIS

> PRÉ-ESCOLAR E 1.º CICLO

Crescer a Brincar - promover a disciplina, o autocontrolo e a autoestima.

> 2º, 3º CICLOS

Acompanhar - criar processos potenciadores da melhoria do rendimento escolar, inclusão e envolvimento social.

> PAIS E/OU ENCARREGADOS DE EDUCAÇÃO

Educação Parental - aumentar o envolvimento parental na dinâmica escolar/institucional como fator acrescido do sucesso académico dos alunos.



PROMOÇÃO DOS CONTEÚDOS CURRICULARES

> PRÉ-ESCOLAR

Psicomotricidade - desenvolvimento das capacidades físicas.

> PRÉ-ESCOLAR E 1º CICLO

Falar, Ler e Escrever / Plataforma Ainda Estou a Aprender / Litteratus - aumentar os níveis de literacia e despertar nos alunos o prazer pela leitura.

> 2º ANO DO 1º CICLO

Hypatiamat - pretende melhorar os resultados da matemática

> 3º E 4º ANOS DO 1º CICLO

Bué de Ciência/ Made 4 Schools - despertar o interesse pelas ciências experimentais.

PROMOÇÃO DE COMPETÊNCIAS EMPREENDEDORAS, INOVAÇÃO E CRIATIVIDADES

> PRÉ-ESCOLAR, 1º, 2º, 3º CICLO E SECUNDÁRIO

Ter Ideias para Mudar o Mundo / My Machine / Escolas Empreendedoras - Desenvolver junto das crianças e jovens competências empreendedoras, nomeadamente o espírito de iniciativa, a capacidade de gerar e aplicar ideias e uma maior criatividade e autoconfiança.

> 3º CICLO E SECUNDÁRIO

Projeto Concelhio de Intervenção Vocacional - desenvolve-se em conjunto com a rede de psicólogos dos estabelecimentos de ensino e pretende dinamizar um grupo de trabalho com vista à realização de ações concertadas no território.

PROMOÇÃO DA INCLUSÃO E DA EQUIDADE

> ALUNOS COM COMPROMETIMENTO SEVERO MOTOR E COGNITIVO

Centro de Recursos Educativos - garantir um conjunto de respostas meios humanos e materiais – que diminuam as adversidades diárias com que se deparam no seu quotidiano, garantindo a igualdade de propostas e oportunidades. Exemplos de atividades: Educação parental para pais; musicoterapia, intervenção com snoezelen e apoio nas interrupções letivas.



PARA SABER MAIS SOBRE OS PROGRAMAS EDUCATIVOS DE FAMILIÇÃO

DEPARTAMENTO DE EDUCAÇÃO E CONHECIMENTO
RUA CAMILO CASTELO BRANCO
Nº94 - 2º E 3º ANDAR
4760-127 V. N. FAMILIÇÃO
TELEFONE 252 320956
FAX 252 377110
E-MAIL EDUCACAO@VILANOVADEFAMALICAO.ORG

> WWW.FAMALICAOEDUCATIVO.PT





CIDADE EDUCADORA

Com a promoção destes programas, Vila Nova de Famalicão reafirma o conceito de Cidade Educadora, garantindo a territorialização das políticas educativas, a educação formal, não formal e informal e a educação ao longo da vida.

Mas há muitas mais iniciativas promovidas no concelho que afirmam Famalicão como Cidade Educadora e que enriquecem o currículo educativo das crianças, como é exemplo as atividades pedagógicas promovidas pelos museus, pela Casa das Artes, pelos serviços desportivos, etc.



CONHECE O PLANO ESTRATÉGICO EDUCATIVO MUNICIPAL?

O Plano Estratégico Educativo Municipal de Vila Nova de Famalicão resulta da vontade de todos os agentes educativos e dos munícipes. Espaço de pensamento e construção de uma Educação, a partir do envolvimento de todos, em todas as idades e em todos os espaços de vida, através de um modelo de desenvolvimento integrado e sustentável. Nele se perspetiva uma contínua e desejável (trans)formação, conjugando, de forma dinâmica e equilibrada, as dimensões económica, social, cultural e cívica, das diferentes comunidades (familiares, escolares, de vizinhança, profissionais, culturais...) que integram o município. Assume-se como um referencial de gestão estratégica da educação ao nível local, envolvendo todas as entidades que dispõem de competência para o efeito (autarquia, escolas e sociedade civil), articulando-as com todas as oportunidades de educação formal, não formal e informal, disponibilizadas por todas as organizações e espaços do território e da vida das pessoas e das comunidades.

> APONTE PARA O QR CODE E CONSULTE O PLANO



CULTURA

FAUNA CULTURAL NASCE EM JOANE

Novo espaço cultural da Didascália foi inaugurado em maio e desde então já acolheu inúmeras iniciativas culturais e artísticas

Chama-se Fauna, o novo espaço de criação e programação artística de Famalicão que foi inaugurado no passado mês de maio. A antiga vacaria da Quinta da Bem-Posta, em Joane, é o novo centro gravitacional da produção e programação artística do Teatro da Didascália. Há dez anos sediada na vila de Joane, a companhia é promotora, entre outros eventos, do Festival Internacional Vaudevile Rendez-Vous que percorre as cidades do Quadrilátero Cultural, dos Contos D'Avó e dos Territórios Dramáticos. O espaço Fauna conta com uma sala não-convencional para a apresentação de espetáculos, rodeada por jardins e floresta. O objetivo passa por criar um ponto de encontro dos diferentes públicos no

âmbito dos vários projetos transdisciplinares da companhia a nível local e regional, como o circo contemporâneo, o teatro, a música e o património.

f A U N A



TEATRO DA DIDASCÁLIA / FAUNA

QUINTA DA BEMPOSTA,
TRAVESSA DA QUINTA, 1

4770 - JOANE, VILA NOVA DE FAMILIÇÃO

TELEMÓVEL 912 761 740 // 924 305 850

> **ACOMPANHE TODA A PROGRAMAÇÃO**

WWW.TEATRODADIDASCALIA.COM

WWW.FACEBOOK.COM/TEATRODADIDASCALIA



“Quem nos conhece sabe que trabalhamos o teatro fora de formato, cruzamos o movimento, a manipulação de objetos, o circo e a música, e aqui o público poderá esperar um pouco de tudo isto”.

*Bruno Martins,
diretor artístico da Didascália*

“O Teatro da Didascália é um excelente exemplo de como se pode criar um bom projeto cultural fora dos grandes centros urbanos. Não precisou de sair do seu contexto para ganhar dimensão, para chegar aos palcos nacionais e internacionais”.

*Paulo Cunha,
Presidente da Câmara Municipal*



CÃO DANADO MUDA-SE PARA FAMILICÃO

A companhia cultural Cão Danado fez as malas e mudou-se para Famicão.

A associação criada em 2001, assume-se como uma estrutura de criação e de produção de artes, tendo vindo a desenvolver o seu trabalho não só na área das artes performativas, mas também nas artes visuais, música, cinema e formação. Nos últimos tempos, a companhia tem desenvolvido um conjunto de parcerias e colaborações regulares com a ACE (Academia Contemporânea do Espetáculo), e pretende estabelecer um aprofundamento de trabalho com as várias dinâmicas culturais do concelho famalicense e da região. A nova amplitude do projeto cultural justificaram a mudança da sede

da associação para Famicão, onde ficará nas instalações da antiga Reguladora. Com uma equipa constituída por mais de meia centena de elementos, a Cão Danado pretende retomar a experiência de um espaço e de uma programação regular multidisciplinar que a estrutura teve nos anos de 2004/06, através de parcerias para cruzamento disciplinares.



CONTACTOS

TELEMÓVEL 914 673 235

EMAIL GERAL@CAODANADO.COM

OCAODANADO@GMAIL.COM

ACOMPANHE TODA A PROGRAMAÇÃO

FACEBOOK /TEATRO-O-CAO-DANADO



“Com os novos projetos na área de cruzamento disciplinar, não hesitamos em eleger a cidade de Famicão para o desenvolvimento dos mesmos, pela sua crescente dinâmica cultural, privilegiada localização e sobretudo pela forma acolhedora como sempre nos receberam criando parcerias que iriam motivar o projeto Germinal e (In)Formação projetos complementares à excelente oferta de formação artística nesta cidade.”

*Sara Barbosa
Responsável da Associação*



VILA NOVA DE FAMALICÃO É O LUGAR DO SURREALISMO EM PORTUGAL

Vila Nova de Famalicão acolheu no dia 1 de junho de 2018 o Centro Português do Surrealismo de braços abertos. A população reuniu-se em torno do edifício e celebrou a inauguração do novo espaço na cidade. A cerimónia contou com a presença do presidente da República Portuguesa, Marcelo Rebelo de Sousa, do ministro da Cultura, Luís Filipe Castro Mendes, do presidente da Câmara Municipal, Paulo Cunha, do presidente da Fundação Cupertino de Miranda, Pedro Álvares Ribeiro e de muitos artistas de renome entre os quais Cruzeiro Seixas e Fernando Lemos. O Centro Português do Surrealismo nasceu na Fundação Cupertino de Miranda que tem uma coleção de mais de três mil obras ligadas ao surrealismo, nomeadamente de Mário Cesariny e Artur Cruzeiro Seixas, num total de 130 artistas.

Tudo começou quando, João Meireles, genro de Arthur Cupertino de Miranda, comprou uma parte da coleção do artista Cruzeiro Seixas e a doou à instituição. Aos poucos e poucos, o acervo surrealista foi crescendo. Já nos anos 90, a primeira exposição surrealista é apresentada – “Surrealismo e não” – e, anos depois, nasce o Centro de Estudos do Surrealismo, coordenado há mais de 15 anos pelo professor Perfecto Cuadrado.

Com a inauguração do Centro Português do Surrealismo abriu-se ao público uma nova sala do primeiro andar com 400 metros quadrados recheados de arte.



A OBRA

DA AUTORIA DO ARQUITETO JOÃO MENDES RIBEIRO, O CENTRO PORTUGUÊS DO SURREALISMO NASCE DA ADAPTAÇÃO DO EMBLEMÁTICO EDIFÍCIO DA FUNDAÇÃO CUPERTINO DE MIRANDA, QUE FOI DESENHADO NOS ANOS 50, VERDADEIRO EX-LIBRIS DO ESPAÇO CIDADINO. PARA O ARQUITETO O PROJETO CONSTITUIU “UM ENORME DESAFIO PELA LIGAÇÃO ENTRE O PASSADO E O FUTURO”. A INTERVENÇÃO COLOCOU O ESPAÇO EXPOSITIVO NA LINHA DA FRENTE DO EDIFÍCIO FACILITANDO E PROMOVENDO O CONTACTO COM A COMUNIDADE : FOI TAMBÉM CRIADO UMA ÁREA PARA SERVIÇOS EDUCATIVOS, UMA NOVA LIVRARIA E RENOVADO O HISTÓRICO ANFITEATRO DA FUNDAÇÃO.



“Encontrou-se um lugar para o surrealismo em Portugal. O lugar é Vila Nova de Famalicão. Aqui e agora o surrealismo português pode passear enfim o seu esplendor”.

*Marcelo Rebelo de Sousa
Presidente da República Portuguesa*



“Este é um momento importante para a Fundação, mas é de enorme relevo para o concelho e para o fortalecimento da nossa política cultural, permitindo-nos almejar também um patamar internacional”.

*Paulo Cunha
Presidente da Câmara Municipal*

“A abertura do Centro Português do Surrealismo não é batizado mas antes uma confirmação”.

*Luís Filipe Castro Mendes
Ministro da Cultura*

“O projeto nasce do culminar de um longo caminho, com cerca de 20 anos”.

*Pedro Álvares Ribeiro
Presidente da Fundação
Cupertino de Miranda*



INFORMAÇÕES

PRACETA CUPERTINO DE MIRANDA

TELEFONE 252 301 650

HORÁRIOS

> 10H ÀS 12H30 - 14H ÀS 18H - SEG A SEX

> 14H ÀS 18H - SÁB E FERIADOS (DURANTE O PERÍODO DE EXPOSIÇÕES TEMPORÁRIAS).

ENCERRA DOMINGOS, FINS-DE-SEMANA NO MÊS DE AGOSTO E DIAS: 1 JAN; SEXTA-FEIRA SANTA; 1 MAI; 15 AGO; 8, 24 E 25 DEZ.

> ENTRADA LIVRE

DESPORTO

O DESPORTO ESTÁ NA RUA

O Desporto está cada vez mais presente na vida dos famalicenses e tem vindo a chamar muitos visitantes sendo já hoje um dos principais produtos turísticos do concelho. Ao longo do ano, Vila Nova de Famalicão é palco de inúmeros eventos desportivos, verdadeiramente espetaculares e ecléticos, que trazem o desporto para a rua, colocando-o acessível a todos os famalicenses. São eventos competitivos, mas, na sua esmagadora maioria, abertos à participação popular. A verdadeira festa do Desporto acontece de diferentes maneiras ao longo de todo o ano em Vila Nova de Famalicão.



COMO ACOMPANHAR?

A melhor forma de acompanhar as várias organizações que acontecem ao longo do ano em Famalicão é através da consulta da Agenda Municipal de Vila Nova de Famalicão que a Câmara Municipal disponibiliza todos os meses de forma gratuita. A publicação está disponível para consulta e partilha digital a partir do portal do município. Fisicamente, pode ser consultada e levantada nos diversos serviços municipais, podendo inclusivamente ser o seu envio requerido via CTT através de e-mail enviado para o endereço agendacultural@vilanova-defamalicao.org com indicação de nome e morada completa.

> WWW.VILANOVADEFAMALICAO.ORG





Comunidade
BOLAMA
Comunidade
69
JOANE A.T.C. JOANE A.T.C. JOANE A.T.C.

Comunidade
BOLAMA
Comunidade
1049
JOANE A.T.C. JOANE A.T.C. JOANE A.T.C.

OS SANTA APOLÓNIA
automatex
vumdux
AutoStandXico

OS SANTA APOLÓNIA
automatex
vumdux
AutoStandXico

QUANDO UM PEQUENO INVESTIMENTO MUDA A VIDA DE UMA FAMÍLIA

Câmara Municipal apoia com cinco mil euros pequenas obras que aumentam condições de habitação das famílias do concelho. Objetivo é permitir que as pessoas possam continuar a viver nas suas localidades com melhor qualidade

Foi através da internet que Manuel Campos e Rosa Marques encontraram a ajuda que tanto ansiavam para poderem proporcionar uma melhor qualidade de vida à sua filha de 14 anos, Maria Campos, que nasceu com uma síndrome polimalformativa.

“Estávamos desesperados, sempre que precisávamos de dar banho à Maria tínhamos que ir à casa da minha mãe, porque não tínhamos aqui as condições necessárias, não tínhamos chuveiro nem espaço para ela”, começou por explicar a mãe

“Quando nos apercebemos que aqui tão perto, a nossa Câmara Municipal tinha este programa que correspondia exatamente àquilo que precisávamos foi uma grande alegria e, no dia seguinte, dirigi-me logo aos serviços municipais para começar a tratar do processo”, acrescenta Manuel Campos.

“Ganhamos todos, toda a família, porque com as obras realizadas conseguimos proporcionar um maior conforto e bem-estar à menina sem ser preciso sairmos de casa”, sublinha o pai visivelmente feliz. As obras implicaram a ampliação da habitação para construção de um quarto de banho adaptado à mobilidade condicionada por deficiência motora. Foram

construídas novas paredes exteriores, cobertura, foi recolocada a porta existente em alumínio e criada uma porta interior em madeira. Foi ainda feito o revestimento interior de pavimento e paredes a material cerâmico, teto estanhado e pinturas. Foi colocada a rede de abastecimento de água quente e fria, rede de saneamento, sanita, lavatório, base de chuveiro rebaixada, torneiras e instalação elétrica. Os trabalhos envolveram um investimento total de 4.970,00 euros e desenvolveram-se ao abrigo do programa municipal “Casa Feliz, apoio às obras”.

É assim que se processa o programa criado pela autarquia em que as famílias têm acesso a um apoio financeiro até 5 mil euros para a realização de obras de reparação da habitação. A câmara municipal olha para este projeto como “um investimento”, que tem retorno do ponto de vista da qualidade de vida dos cidadãos. A prioridade é dar melhores condições de habitação às pessoas, permitindo que fiquem a viver nas suas casas e nas terras.

Esse tem sido o caso de muitas centenas de famílias famalicenses que já beneficiaram o programa.



O programa “Casa Feliz” foi lançado em 2005 e, desde aí, já foram concretizados várias centenas de processos de reabilitação de casas degradadas, tendo o município participado quase um milhão de euros.



APOIO À RENDA É “TÁBUA DE SALVAÇÃO” PARA MUITAS FAMÍLIAS

Uma situação inesperada de desemprego, um problema de saúde, um imprevisto. A vida dá muitas voltas e de um momento para o outro um acaso da vida pode impedir uma família de cumprir os seus compromissos financeiros com as rendas das suas habitações. Para apoiar estas famílias, a Câmara Municipal criou o programa “Casa Feliz, Apoio à Renda”. O apoio municipal implica um investimento anual de 200 mil euros e pretende apoiar famílias que, por diversos motivos, estão numa situação de carência económica e que precisam de apoio para suportar as rendas e evitar despejos por falta de pagamento. Desde 2014, a autarquia já investiu cerca de meio milhão de euros com os apoios

à renda. Os apoios são divididos em três escalões A, B e C, correspondendo a 100 euros, 75 euros e 50 euros mensais. Com o escalão A foram beneficiadas 107 famílias, com o Escalão B 70 e com o Escalão C 13 famílias.

Refira-se que a Câmara Municipal de Vila Nova de Famalicão criou em 2005, o programa Casa Feliz com apoio às obras. Em 2012, o programa Casa Feliz foi alargado com o apoio à renda. Aqui o objetivo é, precisamente, apoiar as famílias famalicenses que se encontrem a viver em habitações arrendadas e que, de uma forma temporária e inesperada, se encontrem sem condições financeiras para cumprirem os contratos celebrados com os seus senhorios.



INFORMAÇÕES
BALCÃO ÚNICO DE ATENDIMENTO
 PRAÇA ÁLVARO MARQUES
TELEFONE 252 320 900
HORÁRIO
 > 09H ÀS 18H - SEG A QUI
 > 09H ÀS 12H - SEXTA

SAÚDE ORAL PARA TODOS OS FAMILICENSES

O município de Vila Nova de Famalicão integra a linha da frente de municípios que vão receber o programa “Saúde Oral para Todos” que vai permitir a disponibilização de consultas de medicina dentária através do Serviço Nacional de Saúde.

O presidente da Câmara Municipal, Paulo Cunha, formalizou a adesão do município ao protocolo promovido pelo Governo, assumindo assim, todos os encargos financeiros com os equipamentos necessários para a criação de um consultório dentário num Centro de Saúde do concelho, através de um investimento municipal que deverá rondar os 50 mil euros. O Governo compromete-se a realizar as obras necessárias no espaço dedicado às consultas de medicina dentária, assim como assegurar os recursos humanos

habilitados (médico dentista e auxiliar técnico), os consumíveis necessários e as adequadas condições de funcionamento do espaço. O gabinete deverá ficar disponível em meados do próximo ano. O investimento surge no âmbito das políticas de apoio social desenvolvidas pela Câmara Municipal, através de uma parceria com a ARS NORTE, e irá contribuir para a promoção de uma política efetiva de combate às assimetrias territoriais e sociais.

“

“É uma excelente oportunidade para conseguirmos garantir a toda a população o acesso à prestação de cuidados de saúde essenciais e de proximidade”.

*Paulo Cunha,
Presidente da Câmara Municipal*



MUNICÍPIO INVESTE NA CRIAÇÃO DA CLÍNICA DA MULHER, DA CRIANÇA E DO ADOLESCENTE

Projeto do Hospital de Famalicão apoiado pela autarquia

A Câmara Municipal vai apoiar com um investimento de 150 mil euros a construção de uma Clínica da Mulher, da Criança e do Adolescente no Hospital de Famalicão, que irá funcionar nas antigas urgências. O novo serviço de saúde vai concentrar os cuidados prestados à mulher, à criança e ao adolescente numa unidade totalmente inovadora, oferecendo um serviço mais moderno e adequado às necessidades existentes, permitindo que os utentes recebam tratamento sem entrarem na zona do hospital. A construção da Clínica vai potenciar a reabilitação e modernização desta ala do edifício.

Com um investimento estimado na ordem dos 300 mil euros, a nova clínica será

construída sem qualquer apoio estatal, contando com o compromisso financeiro do município e com o envolvimento da comunidade, nomeadamente de empresários. Paulo Cunha justifica a alocação de orçamento municipal num equipamento do Estado pelo inequívoco interesse público na concretização deste projeto. A criação desta clínica constitui um objetivo estratégico do Centro Hospitalar do Médio Ave, e tem como finalidade dotar o serviço de ginecologia/obstetrícia de melhores meios técnicos e de diagnóstico, reforçando os seus serviços e aumentando as condições de conforto para os utentes, através de um espaço moderno, funcional e confortável.



“Queremos que cada vez mais crianças nasçam em Famalicão e sentimos que, para que isso fosse possível, era preciso dotar o hospital de uma infraestrutura autónoma com um ambiente muito próprio, muito focado nestas condições, que, no fundo retirasse esta área do universo hospitalar”.

*Paulo Cunha,
Presidente da Câmara Municipal*

“Criamos este projeto com o objetivo de continuar a apostar nesta área, concentrando todos os serviços de saúde de ambulatório de pediatria, ginecologia e obstetrícia, num único espaço mais moderno, com mais conforto e com maior privacidade para as utentes”.

*António Barbosa,
presidente do Conselho de Administração do Centro Hospitalar do Médio Ave (CHMA)*



SAÚDE

MAIS E MELHORES ANOS COM MUITO DESPORTO, CONVÍVIO E SAÚDE

Melhorar a qualidade de vida dos seniores famalicenses, tornando-os mais ativos e participativos na sociedade são alguns dos objetivos do programa municipal “Mais e Melhores Anos” promovido pelo pelouro do Desporto da Câmara Municipal.

Com cerca de 3500 inscritos, o programa Mais e Melhores Anos decorre nos vários complexos desportivos do concelho (Famalicão, Ribeirão, Joane e Oliveira São Mateus) com a promoção de inúmeras atividades desportivas. O programa divide-se em três vertentes, proporcionando atividade física, lazer e convívio aos seniores famalicenses, reabilitação física e também desporto adaptado a pessoas portadoras de deficiência. A frequência é gratuita, sendo que cada inscrito paga apenas o seguro de acidentes pessoais no valor de 2,5 euros por ano.

Mais de duas dezenas de técnicos municipais habilitados estão envolvidos no projeto, entre professores de educação física e fisioterapeutas, promovendo quase 20 modalidades desde a hidroginástica, hidroterapia, boccia, ginástica funcional, pilates e yoga, entre muitas outras.

O programa proporciona ainda o convívio, o bem-estar e o divertimento através da realização de iniciativas como o Cantar dos Reis, o Carnaval Sénior, o Sarau e Piquenique Sénior, entre outras.





“O programa Mais e Melhores Anos cumpre uma função muito importante que é a de promover o desporto, a saúde, o bem-estar e hábitos de vida ativa entre a população idosa. Além disso, tira os idosos de casa e envolve-os em iniciativas de convívio e divertimento, o que é fundamental para a sua qualidade de vida”.

*Paulo Cunha,
Presidente da Câmara Municipal*



COMO SE PODEM INSCREVER?

AS ATIVIDADES DECORREM NOS COMPLEXOS DE PISCINAS DO CONCELHO DURANTE TODOS OS DIAS DA SEMANA. OS INTERESSADOS PODEM INSCREVER-SE EM QUALQUER ALTURA NAS SECRETARIAS DE QUALQUER COMPLEXO DE PISCINAS, MAS PREFERENCIALMENTE, NA PERIFERIA DA SUA ZONA HABITACIONAL.



OLHAR COM HISTÓRIA

MERCADO MUNICIPAL DE FAMALICÃO

Sessenta e seis anos após a sua inauguração, o Mercado Municipal de Vila Nova de Famalicão prepara-se para “renascer” com um conjunto de obras de requalificação que vão transformar o espaço num mercado moderno, atrativo e funcional. Recordamos aqui, como nasceu esta importante obra de Vila Nova de Famalicão.



SABIA QUE

A construção do Mercado Municipal foi iniciada em 1950. O concurso para a sua adjudicação teve lugar no dia 1 de junho de 1950, sendo largamente concorrido, dado o valor e o montante da obra que foi adjudicada aos empreiteiros famalicenses Osório & Coelho, que iniciaram os trabalhos no dia 6 de julho.

A obra foi inaugurada a 21 de setembro de 1952, era então presidente da Câmara Municipal Álvaro Folhadela Marques. Obra de tal envergadura, situada numa

das entradas da vila, muito veio aforosear aquele local e satisfazer velhas aspirações, preenchendo uma lacuna da progressiva vila.

Concluída a obra e feito o apuramento final, verificou-se ter a câmara despendido com este empreendimento dois mil trezentos e quarenta e três contos (11.686,51 euros), tendo recebido do Estado a participação de 480 contos.





O QUE DIZIAM OS JORNAIS DA ÉPOCA?

“Famalicão, como prova da sua vitalidade, inaugura, amanhã, festa e apoteoticamente, o seu Estádio e Mercado Municipal, além de outros notáveis melhoramentos. Ao acto preside em representação do governo, o Ministro da Educação Nacional, o chefe do distrito, o prelado e outras entidades associam-se às festas do concelho. (...) Famalicão está em festa. Vestem-se as ruas das mais bizarras cores. Modificam-se os exteriores dos prédios, asseando-os, em homenagem à Câmara pela obra feita. Há festa alacre, viva dinâmica, luminosa – nas almas e nas coisas. E vê-se que o nosso povo as sente no âmago do seu coração e com elas freme e se agita. Canseiras, se as houve, é porque a hora é alta para todos. (...) Estamos em festa. E festa por quê? Porque além de outras manifestações

da nossa vitalidade e da segurança da nossa administração oficial – podemos demonstrar até onde pode chegar toda a nossa força, toda a nossa vontade de fazer mais e melhor. Temos orgulho do que valemos. Inauguram-se amanhã seis dos muitos melhoramentos que Famalicão realizou. Estes, porém, excedem toda a expectativa. Eles representam por si uma época – quase uma era. Atingem proporções raras – únicas. Um mercado, um estádio; depósitos e centrais de água potável para a população; Óbra de assistência centralizada num albergue; ruas etc. significam e ilustram todas as possibilidades, na sã administração dum Presidente ativo, inteligente, que em boa hora a nossa terra recebeu.”

JORNAL DE FAMILICÃO,
20 DE SETEMBRO DE 1952

“Famalicão em Festa (...). Está em festa a nossa Terra. Erguem-se mastros e galhardetes pelas suas ruas e praças. Os acordes das músicas far-se-ão ouvir dentro de momentos. Anda daí comigo, leitor e visitante amigo, que eu vou ciceronar-te. Vou mostrar-te as “couças” novas de Vila Nova de Famalicão. (...) A que vês à tua direita é a Rua Vasconcelos e Castro, também ampla, simpática e arejada; mas, caminhemos na direcção da estrada de Santo Tirso e penetremos por ela, no Mercado. Vejo assombro nos teus olhos... - Na verdade, surpreende-me o que vejo!”

ESTRELA DO MINHO,
21 DE SETEMBRO DE 1952



SERVIÇOS COM QUALIDADE CERTIFICADA

Serviços de Urbanismo e Juventude reconhecidos pela norma ISO 9001



Depois da atribuição da certificação da qualidade nos serviços prestados pelo Balcão Único de Atendimento, em 2016, o município de Vila Nova de Famalicão recebeu este ano a certificação da qualidade pelos serviços de gestão urbanística e pela gestão das atividades promovidas no âmbito da juventude.

O reconhecimento foi feito por uma entidade independente através da atribuição da norma internacional ISO 9001 que é a norma mais utilizada em todo o

mundo pelas organizações públicas e privadas que pretendem implementar um sistema de gestão de qualidade. A eficácia da organização e a satisfação de quem recorre aos serviços é o grande objetivo da medida.



“

“Este reconhecimento significa que continuamos a apostar na qualidade do serviço público que prestamos aos famalicenseiros, que é para nós uma questão essencial. Por isso queremos continuar a criar as condições logísticas, humanas e outras para que todas as áreas de ação da câmara municipal vão de encontro às necessidades dos famalicenseiros e, acima de tudo, haja da parte dos munícipes uma sensação de agrado pelos serviços que lhes são prestados”

*Paulo Cunha
Presidente da Câmara Municipal*

UMA ALA MUITO À FRENTE

Sabia que os famalicenses têm acesso gratuito à mais premiada e credibilizada produção artística contemporânea? Pela galeria municipal Ala da Frente, assim chamada pelo facto de se encontrar na ala da frente do Palacete Barão da Trovisqueira, e por referência à contemporaneidade e vanguardismo associados ao espaço, têm passado os principais artistas contemporâneos portugueses. A Ala da Frente é um espaço com pouco mais de 50m² para mostrar a partir de Vila Nova de Famalicão o que de mais inovador e de referência se está a desenvolver em Portugal no campo da criação artística. A ambição é mostrar mais com menos. A ideia é valorizar a obra de arte

enquanto objeto individual e convidar as pessoas a imergirem nos objetos artísticos para os lerem, interpretarem e desfrutarem.

OS QUE JÁ PASSARAM PELA ALA

Jorge Molder; Rui Chafes; João Queiroz; José Pedro Croft; Pedro Cabrita Reis; Pedro Casqueiro; Alberto Carneiro; Jorge Queiroz; Miguel Branco; Gil Heitor Cortesão e Adriana Molder.



“Na ala da frente do edifício do Museu Bernardino Machado abriu, em 2015, a galeria municipal de Famalicão. Um passo de gigante para incentivar a descentralização cultural, que tem levado ao interior do Minho um balão de oxigénio de arte contemporânea. Por aqui já se mostraram exposições dos maiores artistas nacionais contemporâneos, cada uma delas acompanhada da edição de um livro. Com curadoria de António Gonçalves, a galeria Ala da Frente continua a mostrar valores de referência da criação artística nacional.”

Revista Time Out



CONTACTOS E VISITAS

PALACETE BARÃO DA TROVISQUEIRA
(MUSEU BERNARDINO MACHADO)
RUA ADRIANO PINTO BASTO, Nº 79
TELEFONE 252 320 900

EMAIL ALADAFRENTEGALERIA@
VILANOVADEFAMALICAO.ORG

HORÁRIO

> 10H ÀS 17H30 - TER A SEX
> 14H30 ÀS 17H30 - SÁB E DOM
> ENCERRADO AOS FERIADOS

ENTRADA LIVRE

A MINHA CASA É A TUA CASA

Serralves traz arte a Famalicão. “A minha casa é a tua casa” é uma exposição que coloca o doméstico e o quotidiano no centro das preocupações, propondo diferentes interpretações daquilo que se entende por casa.

José Pedro Croft, Pedro Cabrita Reis, Gil Heitor Cortesão, Ângela Ferreira e Luís Palma são alguns dos artistas que estão representados na exposição que está patente ao público, na Casa do Território, no Parque da Devesa, até junho de 2019. A mostra partilhada que resulta do acordo de adesão do município de Famalicão ao Conselho de Fundadores da Fundação celebrado em 2016, reúne perto de duas dezenas de obras de artistas consagrados e pode ser apreciada

de forma livre. Associada à exposição está uma forte componente do serviço educativo, traduzida na organização de um conjunto de atividades paralelas destinadas a todos os públicos com oficinas e ateliers diversificados.





“A Fundação sai dos seus muros e mostra-se num município que aposta fortemente na cultura”.

Ana Pinho,
Presidente do Conselho de Administração
de Serralves.



A MINHA CASA É A TUA CASA
IMAGENS DO DOMÉSTICO E DO URBANO
NA COLEÇÃO DE SERRALVES
PATENTE - 01 OUT'18 A 02 JUN'19
CASA DO TERRITÓRIO - PARQUE DA DEVESA
TELEFONE 252 374 184
EMAIL CASADOTERRITORIO@
VILANOVADEFAMALICAO.ORG
HORÁRIO
> 09H30 ÀS 13H E 14H ÀS17H30 - TER A QUI
> 14H30 ÀS 18H30 - SÁB, DOM E FERIADOS
> WWW.PARQUEDADEVESA.COM



DESENVOLVIMENTO INTEGRADO

O desenvolvimento municipal faz-se de muitas formas. Com obras de construção de equipamentos essenciais à qualidade de vida das pessoas, mas também com a manutenção de equipamentos e infraestruturas públicas mantendo-as em plenas condições de funcionamento. E faz-se também com ações imateriais, com envolvimento, com pedagogia, com diálogo, com desporto, cultura e educação. Há uma onda de desenvolvimento a percorrer todo o concelho que faz sorrir Vila Nova de Famalicão.



ARNOSO SANTA MARIA - ROTA DA FLORESTA



AVIDOS - NOVA SEDE DA ASSOCIAÇÃO



BÁIRRO - ROTUNDA FUNDAÇÃO CASTRO ALVES



CASTELÕES - CAMPO DE TÊNIS DA ADECA



DELÃES - CINEMA PARAÍSO



ESMERIZ - PROTEÇÃO DOS RIOS



GAVIÃO - CONTRA OS MAUS TRATOS INFANTIS



GONDIFELOS - RUA PONTE DA RIBEIRA



NINE - III CORRIDA E CAMINHADA SANTA MARIA



LEMENHE - AMPLIAÇÃO DA REDE DE SANEAMENTO



LOURO - CARTOGRAFIA VIA PEDONAL E CICLÁVEL



PEDOME - DIA DO AUTARCA



MOGEGÉ - MOSTRA ASSOCIATIVA



JOANE - NOVA ROTUNDA SOBRE A VIM



OLIVEIRA SÃO MATEUS - TEATRO NA ALDEIA



OUTIZ - 4º RAID PRIMAVERA OTZ BIKE



LOUSADO - PRESERVAÇÃO PONTE DA LAGONCINHA



REQUIÃO - CAMPO SINTÉTICO DO 1º DE MAIO



RIBEIRÃO - REQUALIFICAÇÃO DA AV. RIO VEIRÃO



SEZURES - REFLORESTAÇÃO DE TERRENO



RIBA DE AVE - REQUALIFICAÇÃO DE SEDE DE JUNTA



S. MARTINHO - MOSTRA ASSOCIATIVA



ANTAS - RELVADO SINTÉTICO DO S. CLAÚDIO



RUIVÃES - ALARGAMENTO CEMITÉRIO



FRADELOS - CAMINHADA CONCELHIA



VILARINHO - MOSTRA ASSOCIATIVA



VN FAMILIÇÃO - ALAMEDA PE. MANUEL SIMÕES

DESCOBRIR FAMALICÃO A PÉ

Arrancaram em 2010 as primeiras caminhadas concelhias e, desde então, já foram percorridos muitos quilómetros seguindo novos trilhos, com novas descobertas e renovadas aventuras. As caminhadas passaram a ser circulares, misturando o urbano e rural, indo ao encontro da natureza e do património cultural e histórico.

As Caminhadas Concelhias são promovidas pela Câmara Municipal de Vila Nova de Famalicão em parceria com as associações Calcantes, Grucamo e Corpo Nacional de Escutas. O objetivo é dar a conhecer os vários pontos de cada freguesia do concelho descobrindo o património cultural, a fauna e flora.



COMO PARTICIPAR?

É UMA ATIVIDADE DIRIGIDA À POPULAÇÃO EM GERAL E GRATUITA, MAS DE INSCRIÇÃO OBRIGATÓRIA QUE PODE SER FEITA ATRAVÉS DO SITE DO MUNICÍPIO OU NAS JUNTAS DE FREGUESIA. ESTEJA ATENTO AO SITE DO MUNICÍPIO E INSCREVA-SE!

> WWW.VILANOVADEFAMALICAO.ORG



FATURA ELETRÓNICA PARA POUPAR O AMBIENTE

O município de Vila Nova de Famalicão está a desenvolver esforços para reduzir, de forma significativa, o consumo de papel no concelho, sensibilizando todos os cidadãos para uma atitude mais amiga do ambiente.

Foi com esse objetivo que a autarquia lançou no início deste ano mais uma campanha de adesão à fatura eletrónica para os serviços de água, saneamento e resíduos. Pretende-se chegar ao maior número possível de pessoas de forma a eliminar o consumo de papel com a faturação, simplificando o processo. A medida insere-se no âmbito da política de modernização administrativa encetada pelo município de Vila Nova de Famalicão, que tem como objetivo conseguir uma maior qualidade no atendimento ao munícipe e uma maior preocupação com o meio ambiente.



COMO ADERIR?

OS MUNICÍPIES INTERESSADOS EM ADERIR AO SERVIÇO SÓ TÊM QUE ACEDER AO PORTAL DO MUNICÍPIO E FAZER O SEU REGISTO.

> WWW.VILANOVADEFAMALICAO.ORG

USUFRIA DAS VANTAGENS!

A PARTIR DAÍ, AS VANTAGENS SÃO MUITAS, POIS PARA ALÉM DE POUPEM O AMBIENTE, ATRAVÉS DE UMA REDUÇÃO SIGNIFICATIVA DO CONSUMO DE PAPEL, OS UTILIZADORES POUPEM TAMBÉM TEMPO. PASSAM A RECEBER COMODAMENTE NO SEU E-MAIL AS FATURAS EM FORMATO PDF, PODENDO ACEDER-LHES DE UMA FORMA IMEDIATA E MUITO MAIS PRÁTICA. DESTA FORMA, AS FATURAS ESTÃO SEMPRE ACESSÍVEIS E PODEM SER CONSULTADAS EM QUALQUER MOMENTO E EM QUALQUER LUGAR. ALÉM DISSO, A FATURA ELETRÓNICA TEM A MESMA VALIDADE FISCAL E LEGAL QUE A FATURA TRADICIONAL EM PAPEL E POR SER UM DOCUMENTO CERTIFICADO, É TOTALMENTE SEGURO E CONFIDENCIAL.



LIVRARIA MUNICIPAL

**SABIA QUE...**

Pode encontrar todas as publicações editadas pelo Município de Vila Nova de Famalicão, bem como outras obras relacionadas com o concelho, na Livraria Municipal?

O espaço, localizada na Casa do Território, no Parque da Devesa, é da responsabilidade da Biblioteca Municipal Camilo Castelo Branco e disponibiliza também para venda uma série de artigos promocionais do município, como por exemplo, postais, catálogos, esculturas e serigrafias.

**CORRESPONDÊNCIA DE JOSÉ DE AZEVEDO E MENEZES (1878-1933): CAMILO HOMENAGEADO**

Em setembro deste ano o município recordou e homenageou o escritor e genealogista famalicense José de Azevedo e Menezes, no 80.º aniversário da sua morte, através do lançamento da obra “Correspondência de José de Azevedo e Menezes (1878-1933) Camilo Homenageado”.

O livro, com introdução, leitura e notas de Emília Nóvoa Faria, é o primeiro de três volumes a editar pela Húmus com o apoio da Câmara Municipal e versa exclusivamente assuntos camilianos, subdividindo-se em duas partes: na primeira apresentam-se as cartas trocadas entre Camilo Castelo Branco e José de Azevedo e Menezes, cujos originais se encontram na Casa de Camilo, e na segunda, as cartas endereçadas ao Senhor da Casa do Vinhal por diversos remetentes, entre os quais António José de Almeida, Alberto Pimentel, António Cabral, Conde de Sabugosa, Eugénio de Castro, Raul Brandão e Teixeira Lopes.

**BOLETIM CULTURAL IV SÉRIE | N.º 10 E 11 (2016/2017)**

O Boletim Cultural de Famalicão tem nova edição. Lançado em outubro deste ano, este novo volume da publicação, que é já uma referência nacional na preservação do património concelhio e na divulgação da história local, divide-se em três capítulos: “História Nacional. História Local”, “Memória. Património. Identidade” e “História do Presente”.

A obra, com 556 páginas, reúne um conjunto de trabalhos de investigação sobre a história, cultura e património famalicense da autoria de cerca de três dezenas de investigadores, historiadores, professores, entre outros.

Esta é uma das mais antigas edições do género no país. O Boletim Cultural de Famalicão teve a sua primeira edição em 1980, a acompanhar o primeiro grupo de boletins culturais publicados por algumas autarquias portuguesas após as primeiras eleições autárquicas nacionais de 1976.



A POPULAÇÃO E A SOCIEDADE DE V.N. FAMILIÇÃO ENTRE 1620 E 1960. CRESCER E PROGREDIR

Lançado em 2016, por Odete Paiva, o livro “A População e a Sociedade de Vila Nova de Famalicão entre 1620 e 1960. Crescer e Progredir” é uma análise à evolução demográfica e social da comunidade famalicense ao longo de quatro séculos, entre 1620 e 1960.

A obra, que é em grande parte o resultado da tese de Doutoramento da autora, é para o autarca famalicense, Paulo Cunha, “uma muito útil ferramenta para conhecermos o caminho que a nossa comunidade empreendeu, fazendo luz sobre o percurso que devemos trilhar no futuro”. Conforme escreve o autarca na nota de abertura do livro, “através deste estudo percebemos que é com muita propriedade que falamos do ADN empreendedor famalicense e que dele irradia a energia positiva que nos faz desenvolver e diferenciar”.



DICIONÁRIO DOS EXPEDICIONÁRIOS FAMILIENSES 1914-1918

Lançada pela Câmara Municipal, esta obra desvenda os nomes dos cerca de 500 famalicenses que combateram na Batalha de La Lys e responde a perguntas como: “O que lhes aconteceu?” “Quem foi feito prisioneiro?” “Onde?” “Quem sobreviveu?” “Quem morreu?”.

O livro, da autoria do investigador Amadeu Gonçalves, foi lançado em abril deste ano, a par da inauguração da exposição “A I Grande Guerra e a sua repercussão em Vila Nova de Famalicão”, patente no Museu Bernardino Machado, no âmbito das comemorações do centenário do combate promovidas pela autarquia famalicense.

Recorde-se que a Batalha de La Lys foi considerada um dos maiores desastres militares da história de Portugal.



OS PARTIDOS POLÍTICOS E A I REPÚBLICA. O CASO DE V.N. DE FAMILIÇÃO (1895-1926)

A mundividência partidária que existiu em Vila Nova de Famalicão no período em que surgiu a primeira Comissão Municipal do Partido Republicano Português é o tema em análise no livro “Os Partidos Políticos e a I República: o caso de Vila Nova de Famalicão”, de Amadeu Gonçalves.

A obra, lançada em 2017, evidencia as marcas que os debates ideológicos e as cisões que marcaram a nível nacional a Monarquia e a I República deixaram na organização partidária municipal. No prefácio do livro, o Presidente da Câmara Municipal, Paulo Cunha, explica que “a edição deste importante estudo vem contribuir para um maior conhecimento da história política local, fortalecendo também uma maior compreensão das estruturas partidárias à luz dos nossos dias”.

REVISTA DE IMPRENSA

P

HÁ UM NOVO ESPAÇO CULTURAL (EM FAMALICÃO) ENVOLTO PELA NATUREZA E PELA COMUNIDADE

PÚBLICO
12-05-2018

negócios

NEGÓCIOS É PORTUGAL: VILA NOVA DE FAMALICÃO 'CAPITAL DAS EMPRESAS ALEMÃS'

JORNAL DE NEGÓCIOS
25-09-2018

RTP

CRIANÇAS DE FAMALICÃO VESTEM-SE DE GNR PARA PREVENIR MAUS TRATOS NA INFÂNCIA

RTP
16-04-2018

SIC NOTÍCIAS

FARMÁCIA DE FAMALICÃO COM PROJETO PARA COMBATER OBESIDADE ENTRE OS MAIS NOVOS

SIC NOTÍCIAS
25-05-2018

Jornal de Notícias

CÂMARA INVESTE 900 MIL EUROS EM INSTITUIÇÕES SOCIAIS

JN
26-10-2018

TSF

ENSINO SUPERIOR PÚBLICO CHEGA A FAMALICÃO ATRAVÉS DO POLITÉCNICO DE BRAGANÇA

TSF
17-05-2018

PORTO canal

JOVENS DE FAMALICÃO CRIAM MAIOR PROJETO DE ARTE URBANA DO MINHO

PORTO CANAL
06-10-2018

Correio da Manhã

FAMALICÃO EXIGE LIMPEZA DAS BERMAS DAS ESTRADAS NACIONAIS

CORREIO DA MANHÃ
07-08-2018

Expresso

FAMALICÃO PROCURA UMA CARA NOVA

EXPRESSO
02-05-2018

Jornal Ave

FAMALICÃO ATRIBUI 150 MIL EUROS AO HOSPITAL PARA CRIAÇÃO DE CLÍNICA INOVADORA

JORNAL DO AVE
18-10-2018

Correio do Minho

FAMALICÃO NO MAPA DA MOBILIDADE ELÉTRICA

CORREIO DO MINHO
24-09-2018

Diário do Minho

CÂMARA DE FAMALICÃO INVESTE 200 MIL EUROS EM AJUDAS PARA PAGAMENTO DE RENDAS

DIÁRIO DO MINHO
11-06-2018

Lusa

CÂMARA DE FAMALICÃO LANÇA PROJETO DE RECOLHA SELETIVA PORTA A PORTA

AGÊNCIA LUSA
05-06-2018

Diário de Notícias

FAMALICÃO FAZ "INVESTIMENTO HISTÓRICO RUMO À COBERTURA INTEGRAL" DE SANEAMENTO

DIÁRIO DE NOTÍCIAS
15-06-2018

À MESA COM CAMILO, NO RESTAURANTE FERRUGEM, EM VILA NOVA DE FAMALICÃO

Inspirada nas referências gastronómicas da obra *A Brasileira de Prazins*, de Camilo Castelo Branco, o restaurante Ferrugem, em Vila Nova de Famalicão, apresenta agora uma ementa camiliana. Um manjar com quatro momentos, a conjugar a gastronomia minhota e o toque de autor do chefe de cozinha Renato Cunha

Folheia-se a abundante obra de Camilo Castelo Branco e as referências gastronómicas são aos milhares. Em *A Brasileira de Prazins*, romance escrito em 1882, com *Cenas do Minho* como subtítulo, o autor faz um retrato impressionante da região (onde viveu, entre 1866 e 1890) e dos modos de vida da população. Não é, por isso, de estranhar, ter sido este o livro escolhido para servir de inspiração à ementa camiliana elaborada pelo chefe de cozinha Renato Cunha, em parceria com o Centro de Estudos Camilianos e a Casa de Camilo, e disponível diariamente no restaurante Ferrugem, em Vila Nova de Famalicão, também ele numa freguesia rural do concelho, rodeado pela paisagem minhota. Dividido em quatro momentos, o menu privilegia os produtos da região e as raças autóctones, com propostas verosímeis numa mesa do séc. XIX. “Seguimos as referências do livro, mas não houve a preocupação de fazer uma ligação direta, antes quisemos deixar passar o espírito da época”, conta Renato Cunha. Como prelúdio, há pão (a broa de milho não poderia faltar), pataniscas e presunto de porco bísaro (de cura natural, sem fumo). Passando para o primeiro momento, aparece uma versão reinventada das sardinhas de escabeche elogiadas no romance, provavelmente o prato mais autoral do conjunto, com sardinha, cebola e pimento. Já o segundo momento é constituído por feijoca branca, caldo de legumes e tora, uma sopa bem rústica no sabor e na apresentação, preparada em pote de ferro, absolutamente consoladora. Destaque-se a harmonização sugerida, um Pardusco Private de 2012, vinho verde tinto singular, a fazer esquecer o vinho de outros tempos, criado pelo enólogo Anselmo Mendes. Para cortar a intensidade do prato, é de seguida servido um elixir de limão e genebra, a bebida destilada referida por Camilo, em modo



sorvete. O terceiro momento é um galo de raça amarela (mais uma vez, uma raça autóctone) e arroz carolino caldoso, com as peças da ave a serem servidas, não inteiras, mas com a carne desfiada.

A terminar, há uma reinterpretação do arroz de leite, como antigamente se designava o arroz doce, com a textura do leite-creme e um ligeiro granulado conferido pela farinha de arroz. A acompanhar, “uma pinga do choco”, como descrevia Camilo na novela, um Cottas Porto Tawny 20 anos. No futuro, Renato Cunha não descarta a hipótese de criar outros pratos inspirados na obra de Camilo e refrescar a ementa (€40, harmonização com vinhos €20). “Não pode ser exaustiva, para ser uma oferta diária tem de ser exequível”, explica o chefe de cozinha. O restaurante Ferrugem é o mais recente aliado da Rota Literária Camiliana, um projeto turístico-cultural iniciado há cerca de dois anos pelo município famalicense, com o objetivo de criar parcerias e sinergias (já o fez, por exemplo, com a Livraria Lello e o Centro Português de Fotografia, no Porto, locais diretamente relacionados com as vivências do autor) que ajudem a divulgar o legado camiliano. “Hoje em dia, não se faz turismo unicamente em torno da literatura, em torno do texto, o turismo faz-se a nível cultural, aproveitando contributos que são absolutamente extraordinários”,

sublinhou José Manuel Oliveira, o diretor da Casa de Camilo, considerada um dos grandes altares da literatura portuguesa. No caso do Ferrugem, “é a gastronomia que torna o contacto com o património mais valioso e interessante. E se conseguirmos que estas duas experiências se combinem e se casem é excelente”, acrescenta.

É certo que tanto a autarquia como a Casa de Camilo poderiam ter ficado à sombra da acácia de Jorge, a árvore plantada por um dos filhos de Camilo Castelo Branco, junto à escadaria da casa de campo de S. Miguel de Seide, e tantas vezes referida pelo escritor nos seus textos. Mas quiseram ter “uma visão mais alargada da dinâmica camiliana”, sublinha Paulo Cunha, presidente da câmara municipal de Vila Nova de Famalicão. Uma oferta que funcionará, certamente, como excelente aperitivo a uma visita guiada à Casa de Camilo e ao Centro de Estudos Camilianos.

por Joana Loureiro



IN VISÃO SETE

TERÇA-FEIRA, 02 DE OUTUBRO 2018

[HTTP://VISA0.SAPO.PT/ACTUALIDADE/VISA0SE7E/COMER-E-BEBER/2018-10-02-A-MESA-COM-CAMIL0-NO-RESTAURANTE-FERRUGEM-EM-VILA-NOVA-DE-FAMALICAO](http://visao.sapo.pt/actualidade/visaose7e/comer-e-beber/2018-10-02-a-mesa-com-camilo-no-restaurante-ferrugem-em-vila-nova-de-famalicao)

FAMALICÃO É MUNICÍPIO AMIGO DAS FAMÍLIAS PELA SÉTIMA VEZ

Vila Nova de Famalicão recebeu a bandeira de Município Mais Familiarmente Responsável pelo sétimo ano, o sexto consecutivo! Os programas de apoio às famílias famalicenses, promovidos pelo município, transversais a todas as faixas etárias, desde a infância à terceira idade, não passam despercebidos às instâncias nacionais que acompanham as melhores práticas das autarquias portuguesas em matéria de responsabilidade familiar. O observatório avalia iniciativas dos municípios em 12 áreas, entre as quais o apoio prestado à maternidade e paternidade, o apoio às famílias com necessidades especiais, medidas de conciliação entre trabalho e família, serviços básicos, educação, habitação, transportes, saúde, cultura, desporto e tempo livre e parti-

cipação social.

Na candidatura apresentada, o município de Vila Nova de Famalicão destaca as várias vertentes de intervenção, nomeadamente as políticas orientadas para todas as famílias do concelho, no apoio à sua função de suporte aos filhos mas também aos pais e avós, e ainda às ações destinadas a agregados familiares mais desfavorecidos económica e socialmente, através de ajudas específicas e personalizadas a vários níveis.



ANOS VENCEDORES

2009 / 2013 / 2014 / 2015 / 2016 / 2017 / 2018



TRÊS EXEMPLOS DE MEDIDAS INOVADORAS NO APOIO ÀS FAMÍLIAS

- 1 > CRIAÇÃO DO GABINETE DE AVALIAÇÃO E INTERVENÇÃO EM COMPORTAMENTOS ADITIVOS E DEPENDÊNCIAS (GAICAD),** UM ORGANISMO MULTIDISCIPLINAR QUE ATUA NO ÂMBITO DA SAÚDE MENTAL E QUE OFERECE RESPOSTAS E AJUDA GRATUITA A QUEM PRECISA, CONTRIBUINDO PARA UM AMBIENTE FAMILIAR MAIS SAUDÁVEL E MAIS EQUILIBRADO.
- 2 > PROMOÇÃO DO DESPORTO DE REABILITAÇÃO PARA AS PESSOAS QUE SOFREM ALGUMA PATOLOGIA NEUROLÓGICA, MÚSCULO-ESQUELÉTICA, RESPIRATÓRIA OU ONCOLÓGICA.** CONSTITUI UMA AJUDA ESPECIALIZADA MUITO IMPORTANTE.
- 3 > PROGRAMA DE EDUCAÇÃO PARENTAL** DESENVOLVIDO COM O OBJETIVO DE APOIAR OS PAIS A RESPONDER AOS DESAFIOS COM QUE SE CONFRONTAM E A PROPORCIONAR CONTEXTOS DE PROMOÇÃO DE UMA PARENTALIDADE POSITIVA.



O OBSERVATÓRIO DAS AUTARQUIAS FAMILIARMENTE RESPONSÁVEIS É UMA INICIATIVA DA ASSOCIAÇÃO PORTUGUESA DE FAMÍLIAS NUMEROSAS, EM PARCEIRA COM INSTITUTO DA SEGURANÇA SOCIAL, TENDO COMO PRINCIPAIS OBJETIVOS ACOMPANHAR, GALARDOAR E DIVULGAR AS MELHORES PRÁTICAS DAS AUTARQUIAS PORTUGUESAS EM MATÉRIA DE RESPONSABILIDADE FAMILIAR.



COESÃO E SOLIDARIEDADE

A correção das assimetrias regionais, aproximando as regiões menos desenvolvidas, das que se encontram em melhores condições, por razões conjunturais ou estruturais, é uma obrigação política tão relevante em Portugal, como da União Europeia (UE) em relação ao nosso país.

Os fundos destinados à coesão e à política agrícola comum (PAC), são há anos fundamentais para o desenvolvimento nacional e local. São instrumentos consagrados à efectivação da coesão e da solidariedade, que agregam em princípios, os diferentes povos europeus. Exactamente por isso, a redução do orçamento da União e a seu pretexto, das transferências futuras para Portugal, enquanto que outros países serão beneficiados, traduz uma má notícia que afectará igualmente o concelho de V. N. de Famalicão. Ponderado que o processo não está encerrado, caberá ao poder central a capacidade de demonstrar que a fórmula encontrada é injusta e discriminatória.

Na proposta que a Comissão defende, Portugal perderá 7% dos fundos destinados à coesão e terá cortados 15% do segundo pilar da PAC, sabendo-se que o país está em 25.º lugar na atribuição de fundos para a agricultura, considerando um critério por hectare.

O argumento é de que Portugal tem crescido e há que compensar políticas destinadas aos refugiados e que corrijam consequências do aquecimento global. Sucede que bem vistas as coisas, são exactamente estes os motivos que justificariam um aumento das verbas destinadas a Portugal e não a sua redução.

Portugal esteve até há pouco tempo intervencionado pela Troika, sendo obrigado a superar dificuldades que outros países não tiveram. Não é normal que países como o Luxemburgo, com um rendimento per capita de 253% da média da UE e a Finlândia com 109% não sofram cortes, ou a Espanha e a Roménia, que crescem mais do que Portugal, sejam aumentados em 5% e 8%, enquanto que Portugal, com um rendimento per capita de apenas 77% da média da UE, sofrerá cortes de 7%. Acresce que o nosso país tem manifestado disponibilidade para receber refugiados e todos os estudos demonstram que será o mais efectuado entre os 28, pelos fenómenos do aquecimento global.

V. N. de Famalicão tem sido um extraordinário exemplo, no bom aproveitamento dos recursos da UE em todos os destinos, dos quais a agricultura e a coesão não são excepção. Mostramos como de pouco, se pode alcançar muito melhor. E devemos reivindicar que a justiça na distribuição dos parcos recursos disponíveis, seja realmente um critério aplicável no nosso espaço comum.



*Nuno Melo
Presidente da Assembleia Municipal*

CRUZADEX



HORIZONTAL

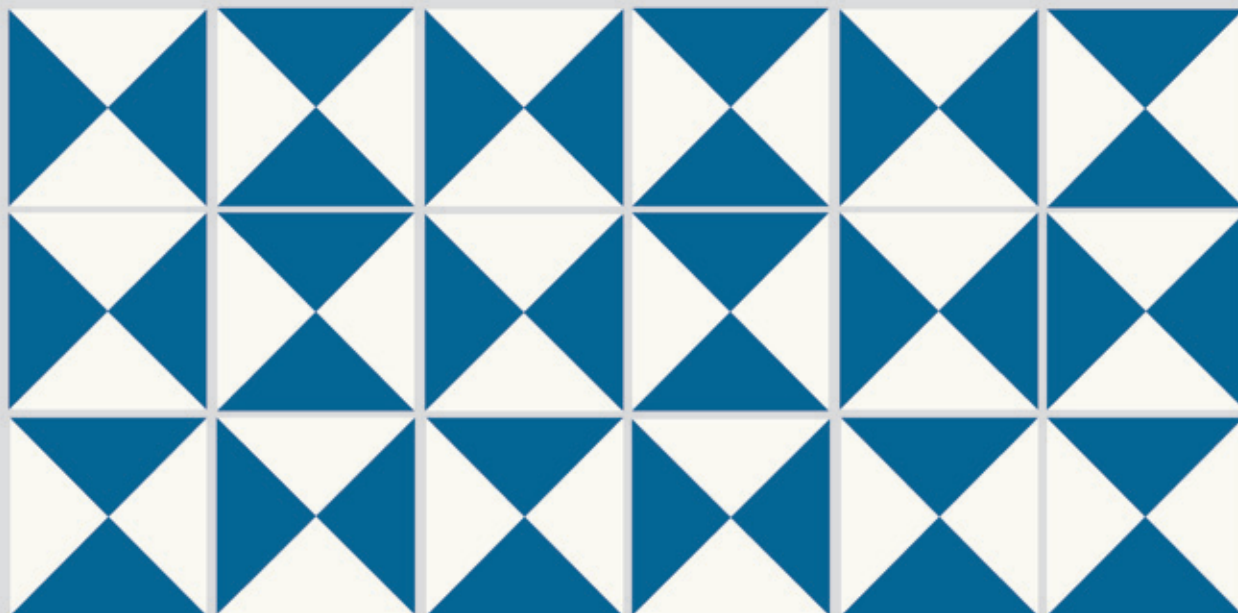
- 6. FESTA DE MAIO ONDE DECORRE A BATALHA DAS FLORES E SE ENALTECE A AGRICULTURA.
- 8. FESTIVAL INTERNACIONAL DE DRUM ORGANIZADO PELA CAISA.
- 11. FESTAS DA CIDADE CANDIDATAS A PATRIMÓNIO CULTURAL IMATERIAL.
- 12. FESTIVAL DE CIRCO CONTEMPORÂNEO QUE ACONTECE EM JULHO.
- 13. FESTIVAL QUE ADOÇA O VERÃO EM FAMILIÇÃO.
- 14. FESTA ONDE AS MÁSCARAS PREDOMINAM.
- 15. FESTIVAL DE ARTES QUE SE REALIZA EM NOVEMBRO ORGANIZADO PELA PLATAFORMA BINNAR.
- 16. CONCERTOS DE MÚSICA COM NOME DE UMA ESTAÇÃO DO ANO QUE SE REALIZAM NA PRAÇA D. MARIA II EM AGOSTO.

VERTICAL

- 1. CINEMA AO AR LIVRE ENTRE JULHO E AGOSTO.
- 2. FESTIVAL DE MÚSICA QUE SE REALIZA NO LOURO.
- 3. EXPOSIÇÕES LOCAIS DE ASSOCIATIVISMO, ARTESANATO E DINÂMICAS DAS FREGUESIAS.
- 4. FESTIVAL DE MÚSICA EM PEDOME.
- 5. CONCERTOS DE FIM DE TARDE EM AGOSTO NO PARQUE DA DEVESA.
- 7. FEIRA DE RECRIAÇÃO HISTÓRICA ORGANIZADA PELA CIOR.
- 9. FESTIVAL DE TEATRO REALIZADO DE OUTUBRO A DEZEMBRO QUE ACONTECE EM VÁRIAS FREGUESIAS DO CONCELHO.
- 10. PADROEIRO A QUEM É DEDICADA A FEIRA GRANDE.

SOLUÇÕES
HORIZONTAL 6. FLORES E TROCAS
 8. CAISAS
 11. BATALHA
 12. FIM DE TARDE
 13. VERÃO
 14. MÁSCARAS
 15. ARTES
 16. AGOSTO
VERTICAL 1. CINEMA AO AR LIVRE
 2. LOURO
 3. FREGUESIAS
 4. PEDOME
 5. FIM DE TARDE
 7. CIOR
 9. TEATRO
 10. PADROEIRO
 11. BATALHA
 12. FIM DE TARDE
 13. VERÃO
 14. MÁSCARAS
 15. ARTES
 16. AGOSTO

SERRALVES



EXPOSIÇÃO

A MINHA CASA É A TUA CASA

IMAGENS DO DOMÉSTICO E DO
URBANO NA COLEÇÃO DE SERRALVES

01 OUT 2018 – 02 JUN 2019

Casa do Território, Vila Nova de Famalicão

Apoio institucional





WWW.VILANOVADEFAMALICAO.ORG



**SELOS
FAMALICÃO
VISÃO'25**

PROJETOS INSPIRADORES 2018

DEZEMBRO 2018

“Queremos que estas iniciativas sirvam de exemplo para a comunidade e sejam também um motivo de orgulho coletivo”.

Paulo Cunha

Índice

4

Selos Famalicao Visão'25
2018

6

ClusterWall
PARTTEAM

7

**Plano de Competitividade e
Internacionalização**
MJM MARJOMOTEX

8

Empreender para Integrar
CENTRO SOCIAL E CULTURAL DE
SÃO PEDRO DE BAIRRO

9

Horta Biológica
JARDIM DE INFÂNCIA
DE SEIDE S. MIGUEL

10

Eurobairro E6G
PASEC | PLATAFORMA DE AÇÃO
SOCIOEDUCATIVA E CULTURAL

11

Castro Alves em Festa
FUNDAÇÃO CASTRO ALVES

12

Escola de Adultos HABITAT
PASEC | PLATAFORMA DE AÇÃO
SOCIOEDUCATIVA E CULTURAL

13

Alunos Promotores do Sucesso
AGRUPAMENTO DE ESCOLAS DE
RIBEIRÃO

14

Phuturo Saudável
FARMÁCIA DO CALENDÁRIO

15

Refood 4 Good
REFOOD DE VILA NOVA
DE FAMILIÇÃO

16

Um Por Todos
INAC | INSTITUTO NACIONAL DE
ARTES DO CIRCO

17

Projetos Inspiradores
2016 | 2017

3

SELOS FAMILIÇÃO VISÃO'25

Selos Famalicão Visão'25 2018

4 • SELOS FAMALICÃO VISÃO'25

“Queremos premiar e distinguir os projetos e iniciativas promovidas por esta gente empreendedora, ações que contribuem para o fortalecimento da nossa terra e impulsionam o crescimento inteligente, sustentável e inclusivo de Vila Nova de Famalicão”

Paulo Cunha





O QUE SÃO?

Os Selos Familiarção Visão'25 reconhecem iniciativas, ações ou projetos com impactos assinaláveis no território, na economia e na sociedade. Boas práticas inovadoras e inspiradoras que reforçam os valores e a identidade familiarcienses, impulsionam o crescimento inteligente, sustentável e inclusivo e promovem a afirmação territorial do concelho.

COMO SURTIRAM?

São promovidos pelo município de Vila Nova de Familiarção desde 2016, no âmbito do Plano Estratégico 2014-2025 para o concelho.

QUEM PODE CONCORRER?

São admitidos para análise os projetos desenvolvidos pelos cidadãos ou por entidades públicas ou privadas, quer sejam apresentados pela entidade responsável pelo projeto ou por terceiros.

QUE CATEGORIAS?

As categorias a concurso são quatro: **Familiarção Made IN** (projetos empreendedores que potenciem a incorporação tecnológica e aumentem a competitividade e internacionalização do território), **B-Smart Familiarção** (projetos que promovam uma economia mais eficiente na utilização de recursos), **Familiarção Voluntário** (projetos que reforcem o capital social e impulsionem novos ambientes de participação e envolvimento ativo) e **Familiarção Comunitário** (projetos coletivos e de cooperação e colaboração entre atores públicos e privados, potenciadores dos valores do futuro).

COMO CANDIDATAR?

A apresentação dos projetos para atribuição do selo é efetuada através do preenchimento do formulário disponibilizado para o efeito no portal online do município em www.vilanovadefamiliarcao.org.

QUEM DECIDE?

As propostas submetidas são analisadas por um júri externo, constituído por diversas pessoas de diferentes áreas, que avalia com total independência as propostas apresentadas reconhecendo-as como boas práticas.

QUANDO SÃO ENTREGUES?

A atribuição dos Selos Visão'25 tem lugar na sessão solene comemorativa do Dia do Concelho, a 28 de setembro.



SELOS VISÃO'25
FAMALICÃO
MADE IN
BOAS PRÁTICAS 2018

2018 Projetos Inspiradores

ClusterWall PARTTEAM

PROJETO

O ClusterWall é uma plataforma interativa que permite a criação, gestão e otimização de conteúdos à medida, de uma forma fácil e intuitiva. Este software, desenvolvido pela Partteam, tem diferentes funcionalidades, é adaptável a diferentes setores e indústrias e pode ser integrado em diferentes suportes digitais.

Com um design totalmente integrado e a possibilidade de obter configurações flexíveis, o ClusterWall contribui para a redução de custos e facilita a ligação e a colaboração entre pessoas, grupos e organizações.

A PARTTEAM

A empresa famalicense Partteam é uma referência mundial no desenvolvimento e fabrico de quiosques multimédia, equipamentos self-service, mupis digitais, mesas interativas e outras soluções digitais para todo o tipo de setores e indústrias. Com mais de 18 anos de experiência e mais de 10 mil unidades produzidas para mais de 35 países diferentes, o seu portfólio é vasto.

CONTACTOS

Rua Nova Nespereira, Pavilhão 10
4770 - 287 Lagoa, Vila Nova de Famalicão
comercial@partteam.pt
(+351) 252 378 589
www.partteams.com





Plano de Competividade e Internacionalização

MJM MARJOMOTEX

PROJETO

Em 2016, a MJM Marjomotex iniciou uma etapa decisiva do seu processo de internacionalização, visando alcançar mercados e marcas globais. Neste âmbito, a empresa levou a cabo um reposicionamento que exalta a sua missão de promotora da arte da costura, enquanto aposta em novas tecnologias e inovação que se consubstanciam, também, em boas práticas e políticas sustentáveis.

Destaca-se a certificação GOTS - Global Organic Textile Standard, que garante que os seus produtos são produzidos a partir de materiais orgânicos, cumprindo assim os requisitos de responsabilidade ambiental e social.

A MJM MARJOMOTEX

Fundada na década de 70, a MJM Marjomotex é uma empresa têxtil de cariz familiar na gestão, nos valores e princípios. Ao longo dos anos foi construindo uma reputação ímpar de consistência e qualidade dos seus produtos e serviço ao cliente, sendo reconhecida como PME Líder em 2012, 2014 e 2015 e PME Excelência 2015. Colabora com alguns dos players ibéricos mais relevantes ao nível do retalho: Inditex, El Corte Inglés, Massimo Dutti, Mike Davis, Quebramar, Lanidor, Guimano, Globe, entre outros.

CONTACTOS

Rua da Varziela, 852
4760-692 Outiz, Vila Nova de Famalicão
geral@marjomotex.pt
(+351) 252 374 383
www.marjomotex.pt

Empreender para Integrar

CENTRO SOCIAL E CULTURAL DE SÃO PEDRO DE BAIRRO

PROJETO

O projeto “Empreender para Integrar” iniciou a sua implementação em janeiro de 2018 e traduz a ambição do Centro Social e Cultural de São Pedro de Bairro em promover a qualidade de vida e a inclusão social de pessoas com deficiência ou incapacidade permanente. A partir deste projeto, a instituição ficou capacitada para criar uma estrutura de emprego sustentável, qualificando e integrando profissionalmente jovens com deficiência no mercado de trabalho real.

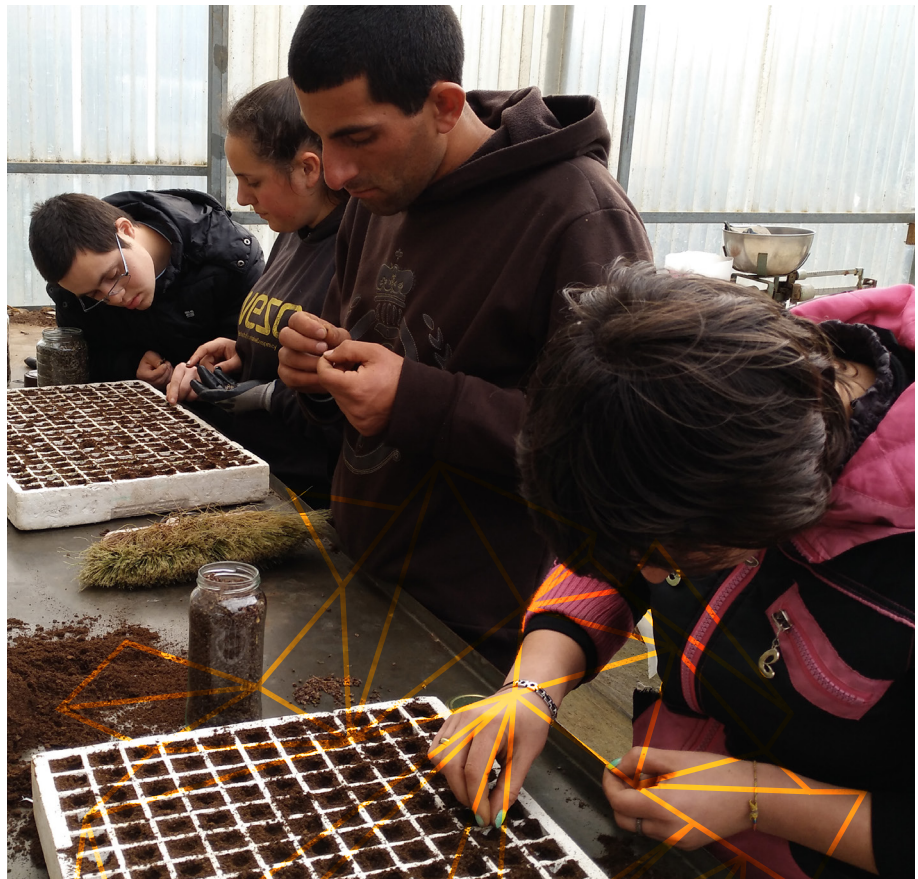
O CENTRO SOCIAL E CULTURAL DE SÃO PEDRO DE BAIRRO

O Centro Social e Cultural de São Pedro de Bairro é uma Instituição Particular de Solidariedade Social fundada em 1983, tendo vindo a aumentar a prestação de serviços gradualmente, procurando corresponder às necessidades sentidas pela comunidade local e concelhia.

A instituição tem procurado implementar respostas de âmbito diversificado, dispondo atualmente de 11 valências, nomeadamente: creche, jardim de infância, centro de dia e de convívio, centro de atividades ocupacionais, entre outras.

CONTACTOS

Rua da Infância, 199
4765-016 Bairro, Vila Nova de Famalicão
geral@centrosocialbairro.com
(+351) 252 900 730
www.centrosocialbairro.com





Horta Biológica

JARDIM DE INFÂNCIA DE SEIDE S. MIGUEL

PROJETO

O Projeto "Horta Biológica" reforça as boas práticas que o Jardim de Infância de Seide São Miguel vem implementando e que são fundamentais para o crescimento saudável e feliz das suas crianças.

Ancorado num trabalho cooperativo e de partilha, o projeto da "Horta Biológica" responsabiliza crianças e famílias pelas tarefas inerentes ao seu cultivo, promovendo também uma educação para o futuro, ao criar alguma sustentabilidade no consumo local de hortícolas e frutícolas e valorizando os desperdícios alimentares através da compostagem.

O JI DE SEIDE SÃO MIGUEL

Localizado em pleno parque camiliano, o Jardim de Infância de Seide São Miguel é um dos onze estabelecimentos de ensino do Agrupamento de Escolas Camilo Castelo Branco.

CONTACTOS

Avenida de S. Miguel, 768
4770-631 Seide São Miguel, Vila Nova de Famalicão
jseidesm@gmail.com
(+351) 252 327 352
www.facebook.com/ji.seides.miguel





Eurobairro E6G

PASEC | PLATAFORMA DE AÇÃO SOCIOEDUCATIVA E CULTURAL

PROJETO

O projeto Eurobairro- E6G procura uma proposta concreta de um novo modelo de inclusão inteligente e de envolvimento social de jovens de risco provenientes dos contextos de bairro social.

Promovido pela PASEC desde março de 2016, o 'Eurobairro- E6G' procura transformar os bairros sociais envolvidos em comunidades que valorizam e potenciam a sua dimensão intercultural, ecológica, intergeracional e social como fonte de oportunidade de integração e afirmação.

A PASEC

A PASEC – Plataforma de Ação Socioeducativa e Cultural é uma plataforma associativa não governamental fundada em 2001. Promover o Protagonismo Juvenil, a Inclusão Social e a Democracia Participativa através da Animação Sociocultural e Educativa são os principais objetivos da instituição, cujos vários projetos abrangem atualmente cerca de 6 mil pessoas.

CONTACTOS

Rua João de Deus
4760-040 Antas, Vila Nova de Famalicão
pasec.geral@gmail.com
(+351) 917 380 178 / (+351) 918 164 872
www.pasec.pt



Castro Alves em Festa

FUNDAÇÃO CASTRO ALVES

PROJETO

O evento "Castro Alves em Festa", promovido anualmente pela Fundação Castro Alves, promove 16 horas de cultura non-stop, com a realização de vários eventos culturais para toda a família.

O programa, que colocou a Fundação num patamar de maior visibilidade e dinamismo cultural em toda a região, aposta na diversidade, interdisciplinaridade, inovação e no incentivo ao diálogo intercultural como veículo de inclusão e de igualdade de oportunidades.

A FUNDAÇÃO CASTRO ALVES

A Fundação Castro Alves, fundada em 1991, é a sequência natural para a meritória obra do seu fundador, o Comendador Manuel Maria Castro Alves (1935-1998). Hoje assume-se como uma entidade promotora da educação, arte e cultura na região. Destaque para o seu Museu de Cerâmica, que reúne mais de um milhão de peças de arte que testemunham a criatividade e a qualidade artística dos artesãos da Escola de Cerâmica Artística, criada em 1979.

CONTACTOS

Rua Comendador Castro Alves, 391
4765-053 Bairro, Vila Nova de Famalicão
fundacao@fundacaocastroalves.org
(+351) 252 931 053
www.fundacaocastroalves.org



Escola de Adultos HABITAT

PASEC | PLATAFORMA DE AÇÃO
SOCIOEDUCATIVA E CULTURAL

PROJETO

A “PASEC Habitat” é a Escola de Adultos da PASEC que dá resposta aos seus grupos informais de adultos e seniores e que tem como principal objetivo promover o protagonismo cidadão dos seus formandos de forma a desempenharem um papel de transformação social ativo nas suas redes de proximidade. Atualmente, o projeto chega a centenas de pessoas com uma oferta formativa e cultural que envolve mais de 10 disciplinas e oficinas técnicas.

A PASEC

A PASEC – Plataforma de Ação Socioeducativa e Cultural é uma plataforma associativa não governamental fundada em 2001. Promover o Protagonismo Juvenil, a Inclusão Social e a Democracia Participativa através da Animação Sociocultural e Educativa são os principais objetivos da instituição, cujos vários projetos abrangem atualmente cerca de 6 mil pessoas.

CONTACTOS

Rua João de Deus
4760-040 Antas, Vila Nova de Famalicão
pasec.geral@gmail.com
(+351) 917 380 178 | (+351) 918 164 872
www.pasec.pt

Alunos Promotores de Sucesso

AGRUPAMENTO DE ESCOLAS DE RIBEIRÃO | ESCOLA BÁSICA DE RIBEIRÃO

PROJETO

O projeto “Alunos Promotores do Sucesso” pretende estabelecer nos alunos do 8.º e 9.º de escolaridade uma motivação e ambição pelo sucesso à disciplina de Matemática, procurando a promoção de uma ação autónoma, responsável e solidária dos alunos a nível coletivo e individual. O projeto do Agrupamento de Escolas de Ribeirão distingue-se pela abordagem de desenvolvimento interpessoal e interpares, estimulando o reforço e desenvolvimento de interações na comunidade educativa, e pelo seu papel promotor do desenvolvimento de competências sociais e de cidadania.

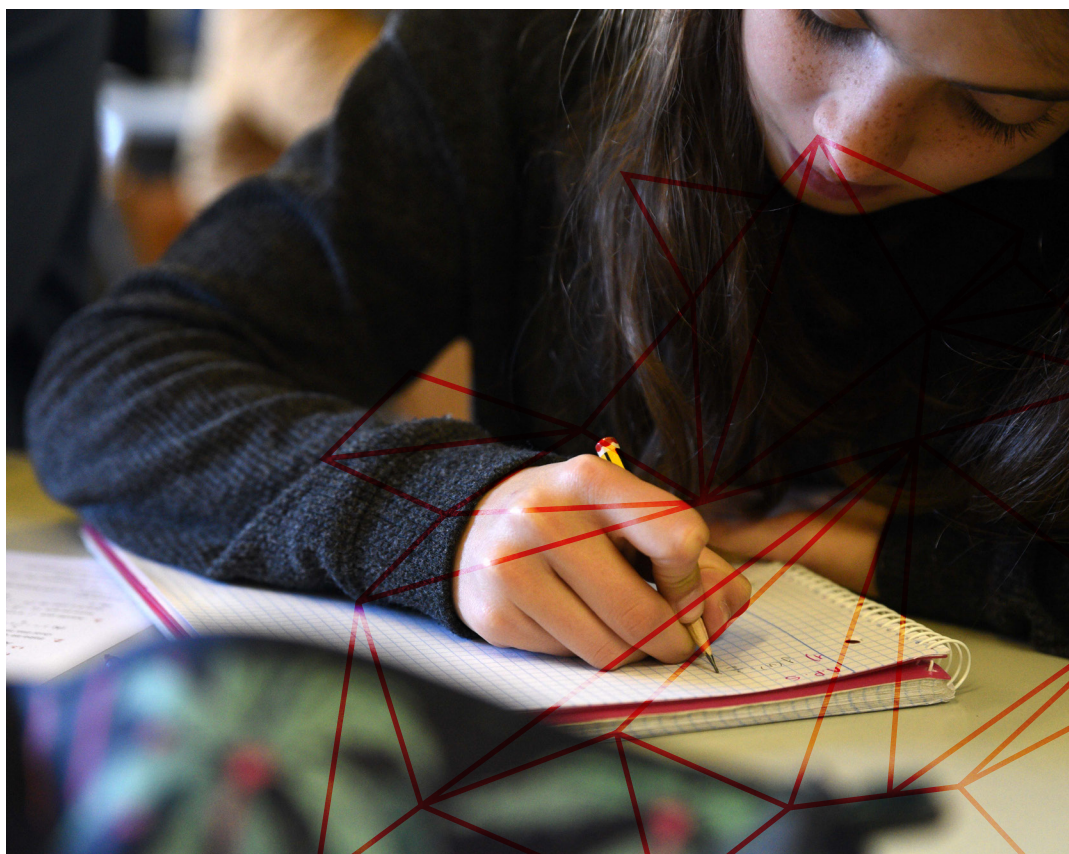
O AGRUPAMENTO DE ESCOLAS DE RIBEIRÃO

O Agrupamento de Escolas de Ribeirão, atualmente composto por sete estabelecimentos de ensino e cerca de mil e seiscentos alunos, estende a sua área de influência às freguesias de Lousado, Fradelos e Vilarinho das Cambas.

A visão adotada procura um ensino de excelência desde o pré-escolar até ao final do 3º ciclo com uma aposta efetiva na eficácia de todo o processo ensino/aprendizagem.

CONTACTOS

Avenida Rio Veirão, 46
4760-711 Ribeirão, Vila Nova de Famalicão
(+351) 252 409 540
direccao.ribeirao@gmail.com
www.eb23-ribeirao.pt



Phuturo Saudável

FARMÁCIA DO CALENDÁRIO

PROJETO

O projeto "Phuturo Saudável" surgiu em março de 2018, sob o lema "Promover Saúde é Prevenir Doença!", refletindo a responsabilidade social da Farmácia do Calendário. Este programa diferenciador nasceu com o objetivo de estreitar as relações existentes entre a farmácia e a comunidade envolvente, demonstrando as suas novas potencialidades, quer enquanto entidade aliada e incentivadora de atividades preventivas de doença, quer enquanto espaço privilegiado para a promoção de saúde e de hábitos de vida saudáveis.

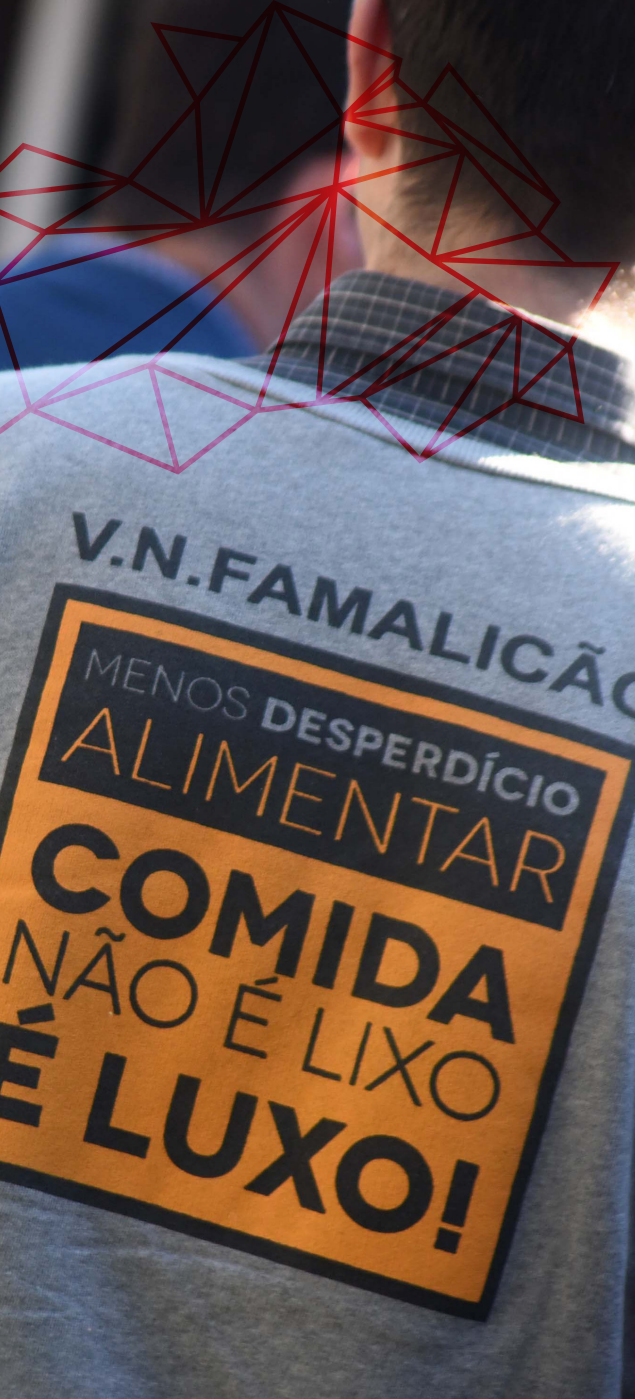
A FÁRMACIA DO CALENDÁRIO

A Farmácia do Calendário tem como missão ser uma farmácia de confiança, com um atendimento de excelência para os seus utentes. Conta com uma equipa jovem e dinâmica, com as melhores formações na área do medicamento e da dermocosmética.

CONTACTOS

Avenida de França, 1361, Loja 1
4760- 282 Calendário, Vila Nova de Famalicão
geral@farmaciadocalendario.pt
(+351) 252 378 400
www.farmaciadocalendario.pt





Refood 4 Good

REFOOD VILA NOVA DE FAMALICÃO

PROJETO

O Refood de Vila Nova de Famalicão tem efetuado um contributo valioso para o desenvolvimento inclusivo, sustentável e inteligente do território, de uma forma integrada e multidisciplinar. Através da mobilização de recursos locais e da participação de diversos atores, promove não só a redução do desperdício alimentar, como também a inclusão de pessoas em situação de vulnerabilidade, apoiando-as na procura de emprego e promovendo o aumento de competências transversais facilitadoras da sua reinserção socioprofissional.

O REFOOD DE FAMALICÃO

O Refood é um movimento sem fins lucrativos criado para reaproveitar excedentes alimentares com o intuito de ajudar quem mais precisa. Criado em 2016, o núcleo de Famalicão do movimento apoia atualmente cerca de 150 pessoas, conta com quase 200 voluntários e perto de 40 fontes de alimentos.

CONTACTOS

Rua da Estação, 242, Pavilhão 9
4760-084 Vila Nova de Famalicão
refoodvnf@gmail.com
(+351) 917 380 178 | (+351) 918 164 872
www.facebook.com/refoodvnf

Um Por Todos

INAC | INSTITUTO NACIONAL DE ARTES DO CIRCO

PROJETO

O projeto "Um Por Todos" visa desenvolver o circo como ferramenta de inclusão do cidadão com deficiência. Desenvolvido pelo Instituto Nacional de Artes do Circo, este projeto de inclusão social tem demonstrado que as capacidades e habilidades desenvolvidas através da linguagem circense contribuem para o desenvolvimento cognitivo e formação do cidadão com deficiência, promovendo o seu auto-conhecimento pessoal e corporal.

O INAC

O INAC - Instituto Nacional de Artes do Circo é um polo internacional dedicado exclusivamente às artes do circo em Portugal localizado em Vila Nova de Famalicão desde 2017. O Instituto tem como primeira missão formar artistas, capazes de uma abordagem pluridisciplinar que assegure o surgimento e a afirmação de novas estéticas. Oferece regularmente formação a todos os níveis, assim como espaço de residência para as companhias nacionais e internacionais criarem com as melhores condições.

CONTACTOS

Lugar do Xisto, A24 e A33 Lago Discount
4760-727 Ribeirão, Vila Nova de Famalicão
geral@inac.com.pt
(+351) 937 542 669 | (+351) 914 433 123 | (+351) 966 303 219
www.institutonacionaldeartesdocirco.com





Projetos Inspiradores

2016 | 2017

Estes foram os 27 projetos vencedores das duas primeiras edições dos Selos Famalicão Visão'25.

2016

CATEGORIA FAMILIÇÃO MADE IN

CMSOCKS, PEÚGAS CARLOS MAIA

Projeto 'Aumento da capacidade produtiva e conquista de novos mercados'

MUNDOS DE VIDA

Projeto 'Colégio Bilingue | 1.º Ciclo'

INJEX, PINHEIRO DE LACERDA

Projeto 'Injex | de 2013 a 2019'

MARJOMOTEX II Projeto 'Marjomotex II – Plano de Internacionalização Sustentável'

CITEVE | CENTRO TECNOLÓGICO DAS INDÚSTRIAS TÊXTIL E DO VESTUÁRIO DE PORTUGA

Projeto 'NETT | Novas Empresas Tecnológicas Têxteis'

AMBVL, ACESSÓRIOS DE LUXO

Projeto 'Internacionalização da marca Âme Moi'

FAMASETE

Projeto 'WINGSYS Versão 2.0'

CATEGORIA B-SMART FAMILIÇÃO

OFICINA | ESCOLA PROFISSIONAL DO INA

Projeto 'Bgreen | Ecological Film Festival'

CSIF DO VALE DO ESTE

Projeto 'Feira de Produtos da Terra'

CENTRO SOCIAL PAROQUIAL DE RIBEIRÃO

Projeto 'Hortas Acessíveis'

CENTRO SOCIAL E CULTURAL DE S. PEDRO DE BAIRRO

Projeto 'Ser-Sempre em Reabilitação'

CATEGORIA FORÇA V | FAMILIÇÃO VOLUNTÁRIO

REFOOD 4G FAMILIÇÃO

Projeto 'Núcleo ReFood de Vila Nova de Famalicão'

YUPI | YOUTH UNION OF PEOPLE WITH INITIATIVE
Projeto 'TIME4U | Bolsa de Voluntariado e Participação Ativa Juvenil'

CATEGORIA FAMALICÃO COMUNITÁRIO

CEVE | COOPERATIVA ELÉTRICA DO VALE D'ESTE
Projeto 'CEVE Solidária'

ASSOCIAÇÃO DE PAIS E ENCARREGADOS DE EDUCAÇÃO DA EB QUINTÃO
E JI MOSTEIRO
Projeto 'Requalificação da Escola Básica de Amoso Santa Eulália'

2017

CATEGORIA FAMALICÃO MADE IN

PARTEAM
Projeto 'NOMYU'

CEVE | COOPERATIVA ELÉTRICA DO VALE DO ESTE
Projeto 'TEC CEVE – Incorporação Tecnológica'

MARJOMOTEX
Projeto 'Marjomotex | Plano de Desenvolvimento Sustentável'

CATEGORIA B-SMART FAMALICÃO

ENGENHO | ASSOCIAÇÃO DE DESENVOLVIMENTO LOCAL DO VALE DO ESTE
Projeto 'Engenho Verde'

CENTRO SOCIAL E CULTURAL DE S. PEDRO DE BAIRRO
Projeto 'Com(ns) Ciência'

CATEGORIA FORÇA V | FAMALICÃO VOLUNTÁRIO

ESCOLA BÁSICA DA LAGOA | AGRUPAMENTO DE ESCOLAS CAMILO CASTELO
BRANCO
Projeto 'Pelo Gesto e Pelo Som'

DEPARTAMENTO DE EDUCAÇÃO ESPECIAL DO AGRUPAMENTO DE ESCOLAS
CAMILO CASTELO BRANCO
Projeto 'OportUNIDADE IV'

JARDIM DE INFÂNCIA DE SEIDE S. MIGUEL
Projeto 'Ser Voluntário é Ser Feliz'

FUNDAÇÃO CASTRO ALVES
Programa Envelhecimento Ativo

CATEGORIA FAMALICÃO COMUNITÁRIO

RIBAPÃO
Projeto de Ribapão & Camilo Castelo Branco | Sabores e Cultura

CLDS FAMALICÃO 3G | CONTRATO LOCAL DE DESENVOLVIMENTO SOCIAL
Projeto de 'Oficinas de Inovação Social na Escola'

AGRUPAMENTO DE ESCOLAS DE GONDIFELOS
Projeto 'Voar Mais Alto | Ser, Saber, Fazer'

SELOS FAMALICÃO VISÃO'25

RECONHECIMENTO DE
BOAS PRÁTICAS'2019

ENTREGA DE CANDIDATURAS

04MAR'19
31MAI'19



**FAMALICÃO
VISÃO'25**

www.vilanovadefamalicao.org





WWW.VILANOVADEFAMALICAO.ORG